

Histoires d'estampes

« Le Rhinocéros » d'Albrecht Dürer

Un artiste, Une œuvre, une technique, un atelier

Albrecht Dürer

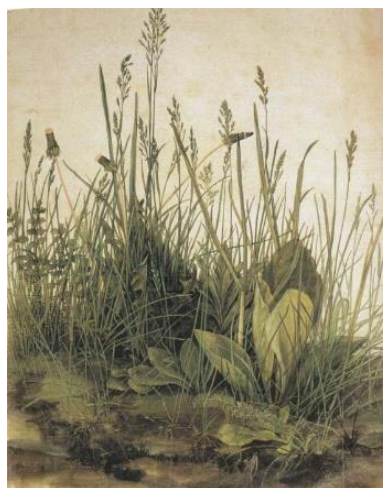
Albrecht Dürer (1471-1528) est un grand maître de l'art allemand à la Renaissance, né à Nuremberg d'un père orfèvre, il est très tôt un virtuose du dessin ; en témoigne son autoportrait à l'Age de 13 ans. Il décide de devenir peintre, et entre en apprentissage à l'atelier de Michael Wolgemut. C'est là pour la première fois, qu'il s'initiera à l'art de la gravure sur bois. Albrecht Dürer voyage plusieurs fois en Italie, il y découvre l'antiquité et assimile de nouvelles techniques de gravures sur cuivre comme l'eau-forte ou la pointe sèche. Dans les années suivantes, Dürer va un peu délaissé la gravure pour la peinture et le dessin. Il reprendra cette technique de façon durable pour son nouveau mécène l'empereur Maximilien 1^{er}, entre autres avec le cycle des 15 gravures sur bois de « l'Apocalypse ». La gravure lui permettant comme il le dit lui-même de revenir à l'essentiel, c'est à dire le dessin. Albrecht Dürer est un artiste humaniste de la renaissance, il s'intéresse aux formes de la nature et les étudie de façon très précise avec le dessin et l'aquarelle, mais il garde aussi un penchant pour le fantastique de la peinture flamande. Nous retrouvons cet esprit dans la gravure sur bois du rhinocéros ou il fait de cet animal une chimère plus proche d'un rêve que d'une réalité. Albrecht Dürer est un maître de la gravure il est admiré pour la virtuosité de son trait mais aussi pour la complexité de ses images, où il cherche une harmonie une beauté idéale propre à cette période de la Renaissance. La gravure de par sa technique de production de multiples est à l'époque le seul moyen de faire circuler les œuvres du nord au sud de l'Europe. Les estampes d'Albrecht Dürer vont être largement diffusées et connaissons un succès retentissant, ainsi son œuvre aura été un pont artistique entre le nord et le sud.



Autoportrait de 1484



Monogramme de l'artiste



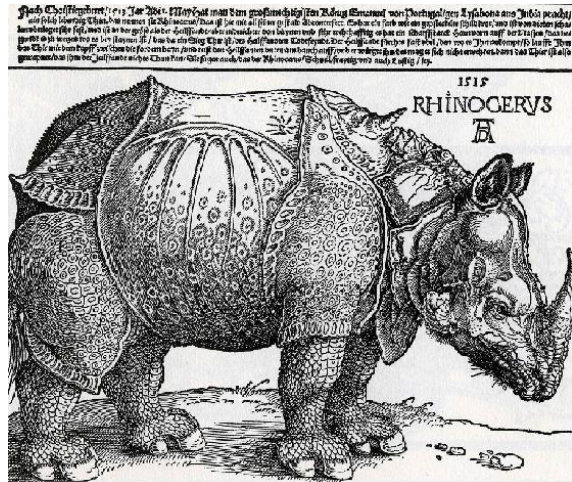
La grande touffe d'herbe

Images extraites du livre/ Dürer, aquarelles et dessins Friedrich Piel, bibliothèque de l'image

Pour des documents complémentaires : <https://gallica.bnf.fr>



Le Rhinocéros : dessin à la plume (Albrecht Dürer)



Le Rhinocéros/ gravure sur bois (Albrecht Dürer)

Le Rhinocéros

Le Rhinocéros est une gravure sur bois d'Albrecht Dürer daté de 1515. Cet animal a une histoire, en effet à cette époque (16ème siècle) les océans étaient sillonnés par des navires qui dans leurs cales ramenaient des épices, des plantes et des animaux venus de pays exotiques. Ce rhinocéros offert par le sultan Muzaffar shah 2 au roi du Portugal Manuel 1er fut donc envoyé par bateau des Indes au Portugal, pour la ménagerie royale. Parmi les curieux qui assistèrent à son débarquement, se trouvait un imprimeur allemand qui en fit un croquis ; qu'il fit parvenir aux commerçants de Nuremberg. Albrecht Dürer en pris connaissance et en fit d'abord un dessin à la plume, où ce rhinocéros prend des allures de chimère. Ainsi l'artiste a transformé les plis de sa peau en carapace de crustacé, le rendu de la peau prend des allures d'écailles de reptile, sa queue est celle d'un éléphant et une petite corne de Narval figure sur son encolure ! Cette gravure se propagea dans toute l'Europe, et longtemps l'on représenta les rhinocéros en s'inspirant de cette image fantastique. De nombreux artistes dont Salvador Dali et Niki de Saint Phalle ont emprunté le rhinocéros de Dürer devenu une image iconique, pour réinterpréter à leur façon ce drôle d'animal créé à la renaissance.



Rhinocéros cosmique, Salvador Dali, 1989



Rhinocéros, Niki de Saint Phalle, 1999

Les images sont extraites du livre : Dürer, Aquarelles et dessins par Friedrich Piel, édition bibliothèque de l'image

Du site : <https://www.carredartistes.com>

Une technique : la gravure sur bois

La gravure sur bois est une des techniques de la gravure en relief, l'ensemble des gravures en relief sont classées sous l'appellation générique de « taille d'épargne », puisque le graveur épargne ou laisse-en relief les parties qui seront imprimées en taillant autour. La gravure sur bois ou xylographie (du grec xilo, le bois et graphia, l'écriture) s'est développée en occident avec l'imprimerie, inventée par Gutenberg et l'emploi de caractères d'imprimerie taillé dans le bois puis mis sous presse. Bientôt, ces textes furent associés à des images imprimées pour créer des livres. Ainsi une tradition miniaturiste se développa associée à la peinture dans les Pays-Bas et en Allemagne. Ce sont des artistes comme Albrecht Dürer qui porteront cette technique de la gravure sur bois à son plus haut niveau de technicité et d'expression. Les étapes d'une technique : Le graveur choisit et prépare sa planche. Elle peut être dans un bois tendre comme le pin ou le tilleul ou dans un bois plus dur pour plus de précision comme le noyer ou le poirier, certains graveurs travaillent aussi sur contreplaqué. Puis on huile, on ponce la planche de bois, souvent l'on teinte la planche en noir pour mieux voir les tailles. Dans un premier temps, le graveur transfère le dessin, attention il faut l'inverser pour que à l'impression celui-ci se retrouve à l'endroit. L'artiste réalise la taille du bois avec des gouges ; des canifs, des bédanes, en dégagant ainsi les parties en relief qu'il veut garder. Pour un travail de haute précision on utilise le burin, le bois un bois très dur est alors employé pour cette technique. La planche gravée l'artiste peut alors l'encre avec son rouleau, puis poser une feuille de papier humidifiée sur la matrice en bois et placer le tout sur le plateau d'une presse.



Report du dessin sur la planche en bois en l'inversant



taille en réservant le relief à encre



burins



Encrage de la matrice en bois et passage sous la presse



gouges, couteaux et bédanes

Un atelier

Le rhinocéros de Dürer a perdu ses graphismes ! A vous, à toi de les réinventer et de rajouter d'autres formes animales pour créer ton rhinocéros -chimère. Il est possible aussi de rajouter de la couleur (réf : Niki de Saint Phalle), ou d'en faire une créature cosmique (réf Salvador Dali). Pourquoi pas présenter ton rhinocéros sur un fond coloré ou dans un décor : il peut se promener dans la nature, en ville, dans la nuit...

Outils pour les graphismes : stylo à encre, stylo à bille, feutre très fins, les graphismes noirs ou autres sont à placer après la couleur si c'est coloré.

