

# Rueil

Le magazine municipal  
d'information  
de Rueil-Malmaison

# INFOS

N°414



LA NOUVELLE  
GARE DU M ÉTRO



MONT VALÉRIEN | 2 690 000 €

Maison/Loft 8 pièces, 3 chambres, 415 m<sup>2</sup>.  
Honoraires charge acquéreur 4%. DPE A/A.



CENTRE VILLE | 1 265 000 €

Maison familiale 6 pièces, 4 chambres, 160 m<sup>2</sup>.  
Honoraires charge vendeur. DPE B/A.



PLATEAU | 1 298 000 €

Maison familiale, 7 pièces, 4 chambres, 250 m<sup>2</sup>.  
Honoraires charge vendeur. DPE C/C.



★ EXCLUSIVITÉ ★ BUZENVAL | 830 000 €

Maison familiale 5 pièces, 4 chambres, 133 m<sup>2</sup> (103 m<sup>2</sup> loi carrez).  
Honoraires charge vendeur. DPE D/B.



★ EXCLUSIVITÉ ★ RUEIL-SUR-SEINE | 789 000 €

Appartement Duplex 4 pièces, 3 chambres, 98 m<sup>2</sup>.  
Honoraires charge vendeur. DPE C/C.



TRIANGLE D'OR | 666 000 €

Appartement moderne 5 pièces, 3 chambres, 86 m<sup>2</sup>.  
Honoraires charge vendeur. DPE D/F.





## Ma ville

- 4** **Rendez-vous**
- 5** **Le mot du maire**
- 6** **Album**
- 8** **Travaux**
  - La gare du Grand Paris Express dévoilée
- 11** **Géothermie**
  - Le point sur la géothermie
- 12** **Sécurité**
  - Notre police municipale fête ses 40 ans
  - Viser juste !
- 16** **Environnement**
  - Planter la forêt de demain !
  - En 2024, sortons les biodéchets de nos poubelles
- 19** **Tribunes des groupes n'appartenant pas à la majorité**

## Ma vie à Rueil

- 20** **Commerce**
  - L'expérimentation du 14 rue Hervet
  - Retours d'expérience...
  - Nouveaux commerçants
- 23** **Initiative**
  - L'égalité des chances... au premier chef
- 25** **Événement**
  - On vous y attend... dans une forme olympique !
- 26** **En bref**
- 30** **L'instant jeunes**
- 32** **Sport**
  - Plus de reines au jeu des rois !
  - Des nouvelles de nos champions
- 35** **Histoire**
  - Les mairies... avant l'hôtel de ville
- 36** **La faune et la flore d'ici**
- 37** **Gens d'ici**
- 38** **Le carnet**



### LE MAGAZINE MUNICIPAL D'INFORMATIONS

**DE RUEIL-MALMAISON** ■ Hôtel de Ville :

13 bd Foch, 92501 Rueil-Malmaison Cedex

Tél. : 01 47 32 65 65 ■ **Directeur de la publication** :

Patrick Ollier ■ **Rédactrice en chef** : A.-M. Conté

■ **Rédaction** : A.-M. Conté, M. Deret, S. Gauthier,

M. Huby, B. Scred ■ **Photos** : P. Martinez, C. Soresto

■ **Conception, réalisation** : @agencescoopcommunication

N° 14463-MEP ■ **Imprimerie** : Groupe Morault ■ **Régie**

**publicitaire** : C.M.P. : 7 quai Gabriel Péri, 94340 Joinville-

le-Pont – Tél. : 01 45 14 14 40 ou 06 69 62 09 97 – Dépôt

légal : 1<sup>er</sup> trimestre 2024. Imprimé sur du papier issu de

forêts gérées durablement. ■ **Couverture** : © Société du

Grand Paris



CATALOGUE



villederueil.fr



## Coupures : une comédie satirique qui donne à réfléchir !

> 05 mars

Ce soir, dans l'assistance, personne n'y comprend plus rien. Comment Frédéric, maire écologiste, a-t-il pu décider seul, et dans le secret, du déploiement de la dernière génération d'antennes-relais partout dans la commune ? Voilà le pitch de cette pièce chorale d'un nouveau genre, par la compagnie La Poursuite du Bleu, de et mise en scène par Paul-Éloi Forget et Samuel Valensi. Elle sera jouée le 5 mars à 20h30 au théâtre André-Malraux. « À travers la pluralité des points de vue, on finit par dérouler le fil du débat pour mieux en saisir les aspérités mais surtout les enjeux et les liens de causalité, explique Anne Habermeyer, directrice artistique du TAM. La pièce se vit comme une enquête où le spectateur cherche les réponses. Au final, la question posée est de savoir comment rester maître de ses convictions lorsque celles-ci interagissent avec une somme de paramètres souvent contradictoires. Coupures interroge la démocratie et ses limites comme ses paradoxes, les notions d'idéaux, d'intégrisme, de pouvoir, la place même de l'individu



dans le débat démocratique. C'est aussi une comédie où ces sujets sont abordés avec un humour féroce et une mise en scène intelligente, tant et si bien que la pièce est accessible à tous, dès 14 ans. » À l'issue de la représentation, vous pourrez échanger avec la troupe. Car si la démocratie se joue dans l'obscurité des isolements et des salles de spectacle, elle prend aussi tout son sens dans l'instantanéité et les moments conviviaux.

**Coupures au théâtre André-Malraux**  
Mardi 5 mars – 20h30

+d'infos  
et réservations sur [tam.fr](http://tam.fr)

## Voyage en Chine avec la médiathèque

> jusqu'au 03 mars

Jusqu'au 3 mars, le forum de la médiathèque accueille l'exposition *Carnet de voyage en Chine* de Nicolas Jolivot. Pour cet auteur-illustrateur et voyageur, qui a commencé sa carrière il y a vingt ans en dessinant les vents lors d'un tour de France à pied, l'année de son diplôme aux Arts décoratifs de Paris, le voyage ne peut s'imaginer sans le dessin. En 2005, il se rend pour la première fois en Chine, avant d'y repartir l'année suivante pendant six mois avec sa femme et ses enfants. De ses pérégrinations, il rapporte de grands carnets inspirés par la culture graphique chinoise. Le dessin se fait également langage pour communiquer lorsque les mots viennent à manquer ! Cette exposition au forum de la médiathèque vous invite à découvrir son trait et à voyager en Asie (gratuitement !).

**Carnet de voyage en Chine de Nicolas Jolivot**

**Forum de la médiathèque – jusqu'au 3 mars**

+d'infos

catalogue.  
[mediatheque-rueilmalmaison.fr](http://mediatheque-rueilmalmaison.fr)  
/ 01 47 14 54 54



## Le château de Malmaison va briller de mille feux !

L'exposition *Un habit brodé d'or – Autour de l'habit du Premier consul, Créations des élèves de l'école Duperré* se tiendra jusqu'au 26 février au château de Malmaison. Elle a été réalisée sous la direction d'Élisabeth Caude (conservatrice générale du Patrimoine, directrice du service à compétence nationale des Musées nationaux des châteaux de Malmaison et Bois-Préau, de l'île d'Aix et de la Maison Bonaparte à Ajaccio), avec la cheffe de projet Isabelle Tamisier-Vétois (conservatrice en chef du Patrimoine, chargée du Mobilier, des Collections textiles, des Instruments de musique et de la Légende napoléonienne aux Musées nationaux des châteaux de Malmaison et Bois-Préau) et en partenariat avec l'École supérieure des arts appliqués Duperré. Vous pourrez notamment y découvrir l'habit original du Premier consul, une copie de cet habit réalisée par les élèves de la section Broderie, ainsi que leurs créations sur le thème de l'or. Enfin, une conférence aura lieu le mercredi 24 janvier à 18h : *Éléances d'Empire, modes masculines au début du XIX<sup>e</sup> siècle*, par Ollivier Henry, professeur d'arts appliqués, spécialité Broderie, à l'école Duperré.

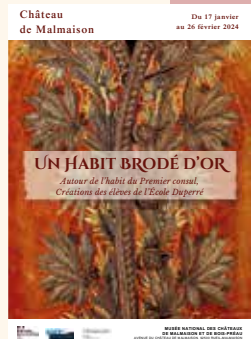
Cette exposition s'inscrit dans le cadre d'un partenariat animé depuis quatre ans par cette volonté, faute de pouvoir exposer des originaux très fragiles, de révéler, par l'art de la copie, la beauté et la finesse des vêtements du premier Empire.

**Un habit brodé d'or – Autour de l'habit du Premier consul, Créations des élèves de l'école Duperré**  
Château de Malmaison  
Ouvert tous les jours sauf mardi

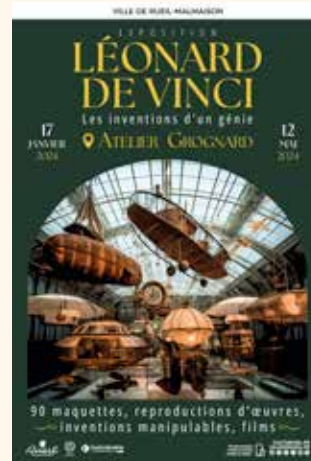
> jusqu'au 26 fév.

+d'infos

[musees-nationaux-malmaison.fr/chateau-malmaison](http://musees-nationaux-malmaison.fr/chateau-malmaison)



## Ne manquez pas Léonard de Vinci à l'Atelier Grogard



artisans ont participé à la conception de cette exposition unique, offrant au visiteur une scénographie grandiose et dynamique. L'occasion aussi de découvrir les multiples sources d'inspiration de ce génie de l'invention. Le public, toutes générations confondues, pourra apprécier et manipuler plus de 40 copies de machines inventées.

**Léonard de Vinci, les inventions d'un génie**

**Jusqu'au 12 mai**  
**Atelier Grogard – 6 avenue du Château de Malmaison – 01 47 14 11 63**  
**Ouvert tous les jours de 13h à 18h (sauf lundi)**

*Léonard de Vinci, les inventions d'un génie* s'installe jusqu'au 12 mai à l'Atelier Grogard. Une exposition jamais vue, ni à Paris ni ailleurs en Île-de-France, à vivre comme une immersion dans l'univers de créativité foisonnante du plus célèbre génie de la Renaissance, avec ses plus folles inventions comme fil rouge. C'est la plus importante collection itinérante au monde. Ingénieurs, historiens, graphistes et

+d'infos

et tarifs sur [rueil-tourisme.com](http://rueil-tourisme.com)

**Matinées famille à partir de 6 ans (collation + visite + atelier) : réservation obligatoire sur [resasitespatrimoniaux@mairie-rueilmalmaison.fr](mailto:resasitespatrimoniaux@mairie-rueilmalmaison.fr), dans la limite des places disponibles.**

**Visites guidées (à 15h), réservations et billetterie uniquement sur place.**

> jusqu'au 12 mai

► Le 27 janvier, le maire, son adjointe à la Protection animale, Henda Hamza, et nombreux d'élus ont inauguré le premier caniparc de la ville (lire page 7) en présence de plusieurs de ses usagers à quatre pattes dont Oscar, le magnifique Saint-Bernard au premier rang sur la photo.



## LES TRAVAUX DE LA GARE DE MÉTRO « Rueil – Suresnes Mont-Valérien » DÉMARRENT !

**T**out au long de ce mois de février, plusieurs foyers accueilleront les agents municipaux missionnés par l'Insee (Institut national de la statistique et des études économiques) pour réaliser le recensement 2024 (lire *Rueil Infos* de janvier, page 19). Les données 2023 ont été publiées fin décembre : nous sommes 78 186 habitants, soit 79 de moins que l'année précédente ! Ce résultat confirme qu'en dépit des idées reçues au vu des nouvelles constructions, la population rueilloise reste stable ! Ceci renforce nos convictions quant à la politique d'urbanisme maîtrisé – 1/3 d'espaces verts, 1/3 d'habitations collectives, 1/3 de pavillonnaire – que nous menons depuis des années : je m'en réjouis !

Autre bonne nouvelle de la fin de l'année : le début des travaux pour la construction de la gare de métro « Rueil – Suresnes Mont-Valérien » de la ligne 15 ouest ! Lors de la réunion publique du 21 décembre à l'école élémentaire Robespierre, la Société du Grand Paris (SGP) a dévoilé l'architecture de ce bâtiment. Vous retrouverez le projet dans les pages 8 et 9 de ce magazine. Vous remarquerez les « colonnes » qui font écho à la structure du complexe omnisports Alain-Mimoun. Cela n'a pas été simple de convaincre le directoire de la SGP de concevoir une gare à l'image de notre écoquartier et s'intégrant au réseau du Grand Paris Express. Après de longues négociations, nous y sommes arrivés ! Cela en valait la peine car ce grand projet est aujourd'hui au cœur du futur développement de Rueil !

Cette réunion publique ainsi que l'inauguration des « Ateliers de l'Arsenal », la nouvelle structure culturelle construite à la place de l'ancien Pavillon de l'Otan (le 3 février, *Rueil Infos* étant déjà bouclé à ce moment-là, nous reviendrons sur le sujet le mois prochain, ndr), m'ont donné l'occasion de rencontrer les habitants de l'écoquartier. De leurs observations je retiens que, dans l'ensemble, ils sont très heureux d'y vivre ! Certes, des améliorations sont nécessaires et nous y veillons. Tous les chantiers ne sont pas encore terminés – notamment la place Line Renaud, le restaurant panoramique, la halle gourmande... – mais, au fur et à mesure, les choses se mettent en place. L'une des questions récurrentes concerne la sécurité. À ce propos, je peux d'ores et déjà vous rassurer : un plan d'installation des caméras de vidéosurveillance est à l'étude, ainsi que le renforcement de la présence sur place – à pied, à vélo ou sur gyropode – des agents de la police municipale. Nous en reparlerons...

Au-delà de la sécurité, je sais que les questions environnementales vous tiennent à cœur. Vous êtes nombreux à m'interroger sur la collecte sélective des déchets alimentaires. En effet, elle est obligatoire depuis le 1<sup>er</sup> janvier. Pour l'heure, la Ville est en règle car nous avons déjà distribué plus de 3 000 composteurs aux particuliers (vous pouvez aussi les demander, lire page 17). Et nous lançons avec Pold (Paris Ouest La Défense, la collectivité responsable de la collecte des déchets) l'expérimentation de la mise en place de points d'apport volontaire.

Autre sujet, je sais ô combien les coupes de châtaigniers dans le bois de Saint-Cucufa vous préoccupent. Croyez-moi, je suis également inquiet ! Les arbres aussi ont leur épidémie, la « maladie de l'encre » : malheureusement, le seul et unique traitement, l'abattage ! Dans les semaines à venir, l'ONF a prévu une nouvelle opération. Comme on n'est jamais à l'abri de nouvelles incompréhensions, j'ai demandé aux responsables qu'une action pédagogique avec les forestiers soit menée sur place (lire page 16). La forêt de la Malmaison est un patrimoine naturel précieux. En tant que président de la Métropole du Grand Paris, j'ai œuvré pour qu'elle soit classée « forêt de protection », le statut le plus élevé !

Vous êtes nombreux à y promener votre chien. Eh bien, désormais, vous disposez aussi d'une nouvelle surface de 1 500 m<sup>2</sup> où le faire gambader : le « Caniparc des Bords de Seine » situé devant le square Bellerive, que nous avons inauguré le 27 janvier dernier. J'espère que nos amis à quatre pattes l'apprécieront !



**La construction de la gare de métro « Rueil – Suresnes Mont-Valérien » [...] est aujourd'hui au cœur du futur développement de Rueil !**

*Bien cordialement à vous*

**Patrick Ollier**  
Maire de Rueil-Malmaison  
Président de la Métropole du Grand Paris

## 22 décembre Place Bertrand- Bonneville

C'est avec émotion que le maire, son adjoint à la Sécurité Denis Gabriel, le député Pierre Cazeneuve et la famille de Bertrand Bonneville ont inauguré une nouvelle place qui porte désormais son nom.

Située au croisement des rues Sainte-Claire-Deville et Paul-Hérault, elle témoigne du respect que la ville doit à cet ancien chef adjoint de la police municipale, qui a servi les Rueillois pendant 37 ans.



## 9 janvier

### Une colocation... surprenante !

Situé entre le parc de Bois-Préau et le bois de Saint-Cucufa, une grande maison accueille 8 colocataires d'un genre spécial... : des personnes âgées atteintes de troubles neuro-évolutifs tels que la maladie d'Alzheimer. C'est la Maison Biens communs. Une véritable alternative à l'Ehpad, que le maire, son adjointe aux Seniors Blandine Chancerelle et la conseillère municipale Fabienne Monot ont spécialement appréciée à l'occasion de cette visite.

## 19 janvier

### La bataille de Buzenval

Il est des combats et des guerres qui sont presque oubliés et que l'on ne célèbre quasiment plus. Ce n'est pas le cas de la bataille de Buzenval, qui se déroula le 19 janvier 1871. Cette tentative désespérée de briser le siège de Paris imposé par l'armée prussienne a vu 3 300 soldats français blessés et 700 tués. Comme chaque année, une cérémonie de commémoration a eu lieu au monument aux morts érigé à leur mémoire, en présence de Jean-Pierre Didrit, président du Souvenir français, Jean-Pierre Morin, adjoint au maire et ses collègues Rita Demblon-Pollet et Xabi Elizagoyen, également conseillers départementaux. Pour les élèves de la classe de CM2 – CHAM de l'école des Trianons, qui étaient aussi sur place, le message est passé.



## 15 janvier

### Une nouvelle crèche

Ouverte depuis le mois de septembre, la crèche « Josephine » située au 6 rue Jean-Edeline vient d'être officiellement inaugurée par le maire et son adjointe à la Petite Enfance Rita Demblon-Pollet, également conseillère départementale. Gérée par La Maison bleue, ce nouvel établissement accueille 43 berceaux.



## 22 janvier

### Le boucher... chevalier

C'est dans les locaux de la Fédération de la boucherie et des métiers de la viande, à Paris, que Laurent Callu a reçu des mains de Patrick Ollier l'insigne de chevalier dans l'Ordre du Mérite agricole. Cette distinction récompense son engagement au service de l'excellence et du savoir-faire dans le domaine de la boucherie. Depuis plus de 50 ans, la Maison Callu propose sur les marchés de Rueil-Malmaison ses produits provenant directement d'éleveurs français.



## 24 janvier

### Prévenir avant que l'eau ne monte

C'est l'objet de ces nouveaux repères de crues installés en bords de Seine, devant l'accueil de loisirs Bellerive, et inaugurés par le maire et plusieurs de ses adjoints. « *Il faut entretenir la mémoire des crues, celle historique de 1910 et celle plus récente de 2016* », a lancé Patrick Ollier, président de l'EPTB Seine Grands Lacs, qui pilote le PAPI (programme d'actions de prévention contre les inondations). Pour sensibiliser les nouvelles générations, une centaine d'enfants ont participé à des actions pédagogiques animées par les équipes de l'EPTB.



## 25 janvier

### La Nuit de la solidarité

Dans la nuit du 25 au 26 janvier, de nombreux bénévoles, encadrés par des professionnels, ont sillonné la ville. Leur mission : dénombrer les personnes à la rue et échanger avec elles. Ce décompte n'est pas une intervention sociale mais une « photographie », à un instant donné, du nombre de personnes à la rue. Soutenue par la Métropole du Grand Paris (MGP), l'opération a été menée dans la capitale et dans trente et une communes de la MGP.

## 27 janvier

### Le caniparc des bords de Seine vient d'ouvrir ses grilles...

... pour le plus grand bonheur de ses usagers à quatre pattes et leurs propriétaires. Inauguré par le maire avec Henda Hamza, son adjointe à la Protection animale, en présence de nombreux autres élus de la Ville et de Sophie Deschiens, déléguée spéciale de la région Île-de-France, qui a en partie subventionné la structure, cet espace est situé sur la couverture de l'A86 et accessible depuis la rue des Acacias. Il permet aux maîtres de laisser leurs chiens s'amuser en liberté et de se sociabiliser. Un deuxième caniparc devrait ouvrir à brève échéance sur les hauteurs de Rueil. Affaire à suivre...





© Société du Grand Paris - Images non contractuelles

# LA GARE DU GRAND PARIS EXPRESS DÉVOILÉE

*Si vous faites partie des plus de 200 Rueillois venus assister à la réunion publique qui s'est tenue le 21 décembre à l'école élémentaire Robespierre, cet article ne vous apprendra rien. Car c'est à cette occasion que l'architecture de la gare de métro « Rueil - Suresnes Mont-Valérien » de la ligne 15 ouest du Grand Paris Express a été révélée ! Séance de rattrapage pour les absents. ► Anna-Maria Conté*

## COMMENT LA GARE « RUEIL - SURESNES MONT-VALÉRIEN » TRANSFORMERA LES DISTANCES

- 13 minutes pour rejoindre La Défense, contre 27 minutes aujourd'hui
- 30 minutes pour rejoindre l'aéroport d'Orly, contre près de 1h28 aujourd'hui
- 6 minutes pour se rendre à la Seine musicale, contre 38 minutes aujourd'hui

**B**ien sûr, dans cette première phase, les plus intéressés étaient les habitants les plus proches, ceux de l'écoquartier et de ses alentours ! En effet, le chantier qui a démarré en novembre (lire encadré) les concerne au premier chef. Pourtant, ce grand projet est au cœur du futur développement de la ville toute entière. Dans quelques années, il aura contribué à changer son aspect et, par conséquence, les habitudes de nombreux Rueillois (lire encadré).

### L'EFFET MIROIR

« Du long de ses 75 km, la ligne 15 traversera 45 communes et transportera chaque jour plus de 1,5 million de voyageurs », peut-on lire sur le site du Grand Paris Express. Un grand anneau en rocade autour de la capitale, qui desservira 36 nouvelles gares. Si les aménagements intérieurs seront identiques d'une

gare à l'autre, l'architecture extérieure est unique pour chacune afin de les intégrer dans leur propre tissu urbain. « C'est pour cela que j'ai insisté pour que notre gare ait des colonnes, pour produire un effet miroir avec le complexe omnisports Alain-Mimoun ! », a indiqué le maire en remerciant Philippe Gazeau, l'ar-







© Société du Grand Paris - Images non contractuelles



© Société du Grand Paris - Images non contractuelles

## LE DÉBUT DES TRAVAUX

Le 7 septembre, le maire remettait à la Société du Grand Paris le terrain pour la construction de la future gare « Rueil – Suresnes Mont-Valérien ». Dès novembre, le chantier de sondage du sol en profondeur démarrait. Il a comme objectif d'explorer la nature et la complexité du sous-sol, première étape indispensable aux travaux de construction. Cette phase se terminera courant mars.

À noter concernant ces travaux, des interventions complémentaires aux sondages de sol sont prévues, notamment l'abattage d'arbres, la création des accès chantier et des pistes, l'installation de bases de vie, etc.

## POUR EN SAVOIR PLUS

- Rendez-vous à la mairie de village Plateau-Mont-Valérien, où vous trouverez une exposition sur le Grand Paris Express et de la documentation à disposition.  
2 place du 8-Mai-1945, du lundi au vendredi de 8h à 12h et de 14h à 18h et le samedi de 8h à 12h.
- Sur le site [societedugrandparis.fr](https://societedugrandparis.fr)

Vous pouvez aussi contacter l'agent de proximité, Aïssétou Sylla au 06 68 01 23 31

▲ Les différents points de vue de la gare présentés dans les maquettes de la Société du Grand Paris.

chitecte membre du groupement Intencités 15 en charge de la réalisation des gares.

Parmi ses autres caractéristiques, le bâtiment disposera d'une ouverture vers l'écoquartier de l'Arsenal, sur l'allée Simone-Veil, mais également sur la rue Gallieni. Enjeux environnementaux obligent, les vélos bénéficieront de plus de 500 places en consignes sécurisées et la toiture sera végétalisée.

## L'INFRASTRUCTURE SOUTERRAINE

Mais où se situera exactement ce bâtiment ? Sur une surface triangulaire située entre la rue Janine-Charrat, la rue Gallieni et le mail Simone-Veil. L'infrastructure souterraine sera réalisée à

l'aide de tunneliers, de gigantesques trains-usines. « Ces machines, capables de creuser une galerie souterraine à une grande profondeur – entre 15 et 55 mètres –, assurent simultanément plusieurs opérations : creusement, évacuation des déblais et pose

des anneaux en béton, a expliqué le chef de projet Thomas Rosenbaum. Les tunneliers sont introduits sous terre grâce à un puits d'entrée<sup>(1)</sup>, puis extraits par un puits de sortie. Ces puits sont construits à l'emplacement de futurs ouvrages de service afin de mutualiser les installations du chantier et de limiter le nombre de sites en travaux. »

## LES COMITÉS DE SUIVI

Afin de rassurer les riverains sur les travaux initiés et futurs, « la Ville sera particulièrement vigilante quant à la qualité du cadre de vie durant toute la durée du chantier », a garanti Monique Bouteille, adjointe au maire à l'Urbanisme. « Des comités de suivi seront comme d'habitude mis en place », a ajouté Frédéric Sgard, conseil municipal délégué (d'ailleurs, le premier a eu lieu le 31 janvier, ndlr), avant de passer la parole au public, à l'évidence impatient de voir la gare sortir de terre.

Certes, sa réalisation inquiète (et c'est logique quand on sait que les trains circuleront dans les profondeurs de son jardin !) mais pour tous, le plus important est la mise en service du métro... « Horizon 2031 ! », promet la Société du Grand Paris.

(1) L'un à Nanterre, l'autre au pont de Sèvres.





*Construisons  
demain à vos côtés*

TRAVAUX PUBLICS  
CONSTRUCTION  
SERVICES AUX COLLECTIVITÉS  
*depuis 1929*



## **Votre partenaire, disponible et réactif**

Fayolle accompagne chaque année de multiples collectivités dans l'exécution de marchés de travaux, d'entretien ou de délégations de services publics.

30, rue de l'Égalité  
95230 Soisy-sous-Montmorency  
T. + 33 1 34 28 40 40

**[contact-fayolle@fayolle.eu](mailto:contact-fayolle@fayolle.eu)**

**[fayolle.eu](http://fayolle.eu)** 

**Fayolle**



# LE POINT SUR LA GÉOTHERMIE

*Le mois prochain, le projet de géothermie entre dans sa troisième et dernière phase de réalisation (un document avec les lieux et les dates prévisionnelles des travaux sera inséré dans le Rueil Infos de mars). Trois ans après son lancement, nous revenons sur le sujet avec cette interview de Monique Bouteille, adjointe au maire à l'Urbanisme et à l'Écoquartier, en charge du développement de la géothermie. ▶ Anna-Maria Conté*



**Rueil Infos :** Depuis le premier chantier de forage de la centrale géothermique, rue Gustave-Flaubert, jusqu'à aujourd'hui, les Rueillois ont subi beaucoup de travaux pour le déploiement du

**réseau. Mais, au final, qui a pu se raccorder et qui le peut encore ?**

**Monique Bouteille :** Tout d'abord, je tiens à remercier nos administrés pour leur patience vis-à-vis de ces travaux, notamment tous ceux qui ne tirent aucun avantage personnel de ce projet. Le raccordement – bâtiments communaux ou entreprises et résidences collectives publiques ou privées – n'est possible si les immeubles se trouvent à proximité du réseau de chaleur et que la puissance à souscrire est au minimum de 100 kW. Attention, si ces conditions sont respectées, vous pouvez encore demander le raccordement. Des extensions de réseau sont également envisageables mais ce sont les équipes techniques de Rueil Énergie qui en détermineront la faisabilité en fonction des limites de la puissance générée par le réseau. Je rappelle qu'à terme ce projet bénéficiera à 12 000 équivalents logements !

**R. I. :** 8 000 équivalents-logements sont déjà raccordés, ce qui représente 20 000 particuliers. C'est vraiment intéressant financièrement ?

**M. B. :** La géothermie est une énergie compétitive ! Son utilisation permet de maîtriser en partie sa facture. La part « consommation » reflète les énergies utilisées pour alimenter le réseau de

chaleur. Dans notre projet, nous avons toujours souligné que 68 % de l'énergie produite est vertueuse car la majorité provient de l'exploitation de la géothermie : cette part est donc renouvelable et gratuite. Les 32 % restant correspondent à l'électricité utilisée pour le fonctionnement des équipements d'extraction ainsi qu'à la combustion de gaz principalement en période hivernale. C'est cette part qui est soumise aux fluctuations des prix du marché, hélas en augmentation !

La part abonnement, quant à elle, représente le prix de l'investissement et de la réalisation du système, ainsi que les coûts d'exploitation du réseau de chauffage. Elle n'est pas indexée sur le prix des énergies fossiles.

**R. I. :** Peut-on vraiment évoquer l'exemplarité environnementale ?

**M. B. :** On considère que les installations du réseau de chauffage rejettent, en moyenne, moins de 100 g de CO<sub>2</sub> par kWh : c'est environ 4 fois moins que l'électricité, 5 fois moins que le gaz naturel et 7 fois moins que le fioul ! Disponible localement, 24h/24 et 7j/7, la géothermie n'implique pas de transport : ce sont donc autant d'émissions de CO<sub>2</sub> et de particules fines qui sont évitées. Donc oui, c'est un projet « écolo » qui s'intègre parfaitement dans la transition énergétique de notre pays.

**R. I. :** La Ville se fait-elle de l'argent sur cette opération ?

**M. B. :** Absolument pas ! Lors du lancement du projet, le montage juridique a permis qu'elle s'associe à Engie Solutions (qui a pour mission de construire et exploiter la géothermie en France) pour créer la société « GéoRueil », à laquelle

elle met un terrain à disposition. La Ville en est actionnaire à 10 %, comme l'autorise l'article 109 de la loi du 17 août 2015 sur la transition énergétique. Ce pourcentage est une garantie car il nous donne le droit de vote. Quant au déploiement du réseau de chaleur sous voirie, n'ayant pas les compétences internes ni les moyens humains et financiers pour créer elle-même le réseau de chaleur et le commercialiser, la Ville l'a « délégué » à Rueil Énergie, une filiale d'Engie Solutions. C'est le processus classique de « délégation de service public » (DSP).

**R. I. :** À propos de transition énergétique, vous auriez pu choisir d'investir les sommes dépensées pour la géothermie dans d'autres projets. Quelle logique vous a guidés ?

**M. B. :** La Ville n'a rien dépensé dans les travaux de la géothermie car l'infrastructure est payée par les investisseurs et les clients. Elle n'a donc pas « choisi » de mettre l'argent des Rueillois dans un projet qui ne bénéficie financièrement qu'à une partie de la population. En revanche, toute la population profite indirectement des économies que la mairie réalise au niveau des consommations de ses bâtiments raccordés. Par ailleurs, d'autres projets avaient été évoqués (tels que la biomasse) mais c'est celui sur la géothermie qui s'est imposé comme le plus efficace.

Nous avons également lancé, dans le cadre du « marché global de performance », des travaux de rénovation destinés à réaliser des économies d'énergie. Certains ont déjà été effectués sur des immeubles communaux, comme l'école George-Sand par exemple, et d'autres sont prévus d'ici à la fin du mandat.

# NOTRE POLICE MUNICIPALE FÊTE SES 40 ANS

*Si la médaille des 40 ans, remise à tous les agents de la police municipale en décembre dernier, était symbolique, les moyens mis en œuvre par la Ville pour optimiser son efficacité sont réels et concrets. Retour sur l'importance de ces hommes et ces femmes qui veillent sur notre sécurité, 7j/7, 24h/24. ▶ Sandrine Gauthier*



▲ Le 13 décembre dernier, au salon Richelieu, lors de la célébration des 40 ans de la police municipale



C'est par délibération du conseil municipal du 22 juin 1983 que la police municipale (PM) a officiellement été créée, le 1<sup>er</sup> octobre 1983. Avant cette date, c'est la police nationale qui assurait seule la tranquillité des Rueillois. Comme dans de nombreuses villes des Hauts-de-Seine, les agents de la PM sont nommés par le maire, qui les charge de faire respecter ses décisions. Ils sont ensuite agréés par le représentant de l'État dans le département et le procureur de la République, puis assermentés. Pour rappel, la police municipale a pour objet d'assurer le bon ordre, la sûreté, la sécurité et la salubrité publiques (art L 2212-2 du CGCT). « Notre police municipale est à la fois très compétente et dotée d'un matériel efficace et elle exerce une présence importante sur le terrain, synthétise Denis

Gabriel, adjoint au maire à la Sécurité... depuis longtemps. *Cela a une conséquence directe sur la réduction du nombre d'incivilités et de cambriolages. Nos policiers connaissent parfaitement le territoire et les personnes qui y vivent. Ils sont respectés de la population. »*

## UN RÔLE ESSENTIEL DE PRÉVENTION

Directeur de la Sécurité publique de 2010 à 2018 et personnage emblématique de la PM, même depuis son retour dans son Alsace natale, Roger Frantz évoque avec encore beaucoup d'émotion et de fierté ses souvenirs à la tête de cette direction comprenant la PM, composée de policiers qu'il qualifie de « disponibles, loyaux, réactifs, dotés d'un grand sens du service public et de

la hiérarchie ». Il ajoute : « Lors de ma nomination, le maire m'a demandé de les impliquer davantage dans leur rôle de prévention et de contact avec le public. L'idée était de mieux anticiper pour pouvoir réagir dans les meilleurs délais et ainsi réduire la délinquance dans les quartiers. » L'ancien directeur de la PM a alors vu ses effectifs augmenter. « Ils sont toujours les primo-intervenants sur le terrain, il ne faut pas l'oublier », répète-t-il.

Nombreuses sont les actions menées conjointement avec la police nationale (PN). Les représentants de la PM et de la PN se retrouvent d'ailleurs tous les jeudis matin, autour d'une même table, pour une réunion présidée par Denis Gabriel.

### AU SERVICE DES RUEILLOIS

Le quotidien des agents de la PM n'est évidemment pas de tout repos, notamment à des moments-clés de l'année comme le jour de l'An, le 13 juillet (où plus de 10 000 personnes sont rassemblées), lors du Jubilé impérial... Sans oublier des moments beaucoup moins festifs : les crues de la Seine, les émeutes de 2005 ou encore celles de juin 2023.

Ils sont en action 7 jours sur 7, 24 heures sur 24, organisés en brigades de jour et brigades de nuit. Situé, depuis 2011, au 8 rue Pierre-Brossolette, le poste de police est joignable par téléphone au 01 47 32 46 46, par l'intermédiaire d'agents d'accueil qui sont au nombre de trois au sein de la PM. « Ce qu'il est important de retenir est que nous sommes une police de proximité, au service des Rueillois », affirme Christophe Ringuet, le nouveau directeur de la police municipale, en poste depuis septembre 2022. Et quand on lui demande les principales raisons pour lesquelles la population fait appel à ses équipes, il cite « la sécurisation et la surveillance, les troubles à la tranquillité, le signalement d'individus ainsi que les infractions au Code de la route ».



▲ Visite d'un logement lors de l'opération Tranquillité vacances (OTV)

### 2005 : L'ARRIVÉE DES CAMÉRAS DE VIDÉOPROTECTION

Les agents de la PM ont connu une petite révolution avec l'arrivée, dès 2005, soit avant la plupart des autres communes, des premières caméras de son dispositif de vidéoprotection. « Ce sont les yeux des policiers, insiste l'élue à la Sécurité. Un outil d'une grande efficacité car ces caméras, qui sont visionnées en direct, permettent d'envoyer une patrouille immédiatement, parfois avant même que les faits ne se produisent. Au-delà de l'aspect dissuasif, l'usage intelligent de ces caméras aide à retrouver les auteurs de méfaits et à procéder à des arrestations en flagrant délit. » Denis Gabriel évoque le rôle prépondérant des agents du centre de supervision vidéo (CSU, aujourd'hui l'un des plus modernes de la Métropole du Grand Paris !) qui, d'ailleurs, est

directement relié aux alarmes de tous les bâtiments municipaux.

En 2016, la vidéo-verbalisation a vu le jour : les infractions au stationnement sont détectées et constatées en direct par images vidéo. Quant aux infractions au stationnement payant, elles sont, depuis 2018, constatées par une société extérieure, Streeteo. Le service de la fourrière, qui procède à l'enlèvement des véhicules gênants, est lui interne à la PM et confié à un agent dédié.

Aujourd'hui, les agents de la PM sont également équipés d'une caméra individuelle et « quand ils préviennent leurs interlocuteurs qu'ils vont filmer, ça a un réel effet », constate Denis Gabriel, qui conclut : « La police municipale a noué des relations solides avec les services Prévention-Médiation et Jeunesse. Ils font un formidable travail d'équipe, qui est à saluer. »

▼ Le centre de supervision vidéo (CSU)



## LA POLICE MUNICIPALE... EN QUELQUES CHIFFRES

- 80 agents au total
- 38 policiers, dont 12 femmes
- 14 agents au centre de supervision vidéo (CSU)
- 9 ASVP
- 9 gardiens des parcs et jardins
- 4 policières-cavalières
- 2 gardes champêtres
- 117 caméras filment en permanence le domaine public, après autorisation de l'autorité préfectorale
- 100 interpellations en 2023 grâce à ces caméras
- 644 réquisitions judiciaires émanant de la PN afin de retrouver les auteurs d'infractions pénales

EMMÉNAGEZ CETTE ANNÉE

# CARACTR

À RUEIL-MALMAISON

APPARTEMENTS NEUFS DE STANDING  
DU 2 AU 5 PIÈCES

Une sélection de superbes attiques  
avec terrasses panoramiques

Appelez-nous pour une visite des appartements



01 87 522 522  
caractr.fr

UNE CO-PROMOTION :



Document et illustrations non contractuels. Sous la forme interprétation des artistes. SPIRIT IMMOBILIER, société par actions simplifiée au capital de 400 000 €, dont le siège social est situé 12, avenue André Malraux à LEVALLOIS-PERRET 92023, immatriculée au Registre du Commerce et des Sociétés de Nanterre, sous le numéro 438 369 277. Représentée par sa présidente, la société SPIRIT PROMOTION, société anonyme au capital de 5 585 000 €, dont le siège social est situé au 11, avenue André Malraux à LEVALLOIS-PERRET 92023, immatriculée au Registre du Commerce et des Sociétés de Nanterre sous le numéro 378 445 621. La société LA PORTE DE MONTMARTRE, Société par Actions Simplifiée, au capital de 35 000 000 euros dont le siège social est 26,28 avenue de la République à PARIS 75001, immatriculée au RCS de PARIS sous le numéro 493 519 146, représentée par son Président, Monsieur Olivier FELAT. Les équipements, balcons et terrasses sont vendus et livrés non aménagés et non meublés. 01/2024

## 2016 : LE MAIRE DÉCIDE D'ARMER LES POLICIERS MUNICIPAUX

Pour évoquer la décision du maire d'équiper ses agents municipaux d'armes de poing, il faut se remettre dans le contexte des terribles attentats de 2015. « Je n'ai pas la prétention de lutter contre le terrorisme en armant la police municipale, mais l'état d'esprit des Français a changé : c'est une réaction émotionnelle ! », expliquait Patrick Ollier lors du conseil municipal du 7 octobre 2016. D'une part, les Rueillois qui m'interpellent dans la rue ont besoin d'être rassurés. Je dois

en tenir compte ! D'autre part, les policiers eux-mêmes ont besoin d'être sécurisés et le demandent. » Sa décision sera acceptée, par les élus et aussi par les Rueillois. « Cela a indéniablement renforcé leur autorité sur le terrain, se souvient Roger Frantz. Pour autant, il était essentiel pour le maire que nos agents suivent une formation très complète. Et ce, afin d'utiliser correctement leur arme en cas de légitime défense. » C'est évidemment toujours d'actualité, notamment grâce au centre de tir virtuel (voir encadré).

## Viser juste !

Depuis tout juste un mois, la police municipale est équipée d'un simulateur de tirs virtuels. Grâce à son logiciel interactif pourvu d'un millier de scénarios, il permet aux agents de s'entraîner à gérer des situations réelles en complète « immersion ». Séance d'essai. ► Anna-Maria Conté



**P**as besoin de se rendre au stand de tir pour s'améliorer. La pièce où est installé le simulateur se trouve sur place, dans les locaux de la police municipale. Un grand écran, un vidéoprojecteur, des tapis au sol..., on se croirait dans une salle d'arcade. Pourtant, ce n'est pas un jeu ! Au contraire, l'entraînement que les agents y pratiquent est très sérieux.

### DES SIMULATIONS TRÈS RÉALISTES

Le Laser Shot – c'est le nom de l'outil – permet aux 38 policiers municipaux de s'essayer à faire face à une multitude de situations. « Les scénarios sont inspirés de faits réels qui ont eu lieu aux États-Unis, explique Benjamin, le PM formateur. La société a promis de développer des situations européennes, notamment françaises, mais pour l'heure ce n'est pas grave : les simulations sont très réalistes, elles permettent d'apprendre à évaluer en quelques secondes comment réagir face à une attaque, lors d'une rixe, d'un cambriolage, d'un contrôle d'identité... et surtout à identifier la réponse la plus adaptée : le taser, le lacrymogène, l'arme à feu... » En effet, en plus de l'exercice de tir – avec un pistolet du même poids et de la même forme que les armes utilisées par les policiers –,

les séances permettent d'affiner les dynamiques de groupe et la cohésion des agents.

### UN COÛT VITE RENTABILISÉ

Rueil est la première commune des Hauts-de-Seine à investir dans ce simulateur. « C'est un argument très intéressant lors des recrutements, car cela montre que la Ville tient à la professionnalisation de ses policiers et qu'elle y met les moyens ! », affirme le directeur, Christophe Ringuet. Le coût de l'équipement pour cette formation complémentaire est d'environ 40 000 euros. « Il sera vite rentabilisé car si l'entraînement au stand de tir "réel" reste obligatoire, il sera réduit à l'essentiel : 2 fois par an, 50 cartouches par agent à chaque fois »<sup>(1)</sup>, précise Denis Gabriel, adjoint au maire à la Sécurité.

Pour l'heure, le dispositif est réservé aux agents de la municipale mais la police nationale a déjà engagé des pourparlers pour venir en profiter. La preuve qu'avec cette acquisition, le maire aussi a visé juste !

(1) À noter que le maire avait prévu 3 séances par an – une de plus que la police nationale – et 250 cartouches !

► La brigade équestre

## DES POLICIERS À PIED, À VÉLO, À MOTO, À CHEVAL...

Pour se déplacer et se rendre le plus rapidement possible là où ils sont attendus, nos policiers municipaux ont à disposition tout un éventail d'équipements : motos, gyropodes, vélos tout terrain et même chevaux, ce qui est assez rare en Île-de-France. « Le recours au cheval est particulièrement adapté aux zones boisées de la ville », note Christophe Ringuet.

En guise de conclusion, précisons qu'on peut tous avoir affaire à la PM, ne serait-ce que pour l'opération Tranquillité vacances. Comme son nom l'indique, ce principe, soutenu par la police nationale, vous permet de bénéficier d'une surveillance régulière de votre domicile par la PM lorsque vous partez en vacances. Une simple fiche d'inscription, disponible à l'hôtel de ville ou dans les mairies de village, à retourner par mail à otv@mairie-rueilmalmaison.fr et vous partez plus serein ! Dernier petit détail concernant la PM : c'est toujours elle qui gère les objets trouvés et en assure le suivi administratif. C'est toujours utile de le rappeler...



# PLANTER LA FORÊT DE DEMAIN !

*Désormais, on le sait : lorsque les châtaigniers sont atteints de la « maladie de l'encre » (lire encadré), il n'y a, hélas, pas d'autre solution que de les abattre. Cette opération suscite toujours un profond émoi au sein de la population. C'est pourquoi, à l'occasion des nouvelles coupes qui interviendront début mars dans la forêt de la Malmaison, Rueil Infos fait le point sur l'importance de cet acte. ▶ Anna-Maria Conté*



**C'**est un paradoxe : pour préserver la forêt de demain, il faut couper les arbres aujourd'hui ! Pas tous bien sûr, mais ceux qui sont malades et qui risquent de tomber. Il s'agit de ce que l'Office national des forêts (ONF) appelle les « coupes sanitaires ». « Elles seront effectuées sur les parcelles 63, 17 et 83, celle à proximité du centre Madeleine-Daniélou, indique Philippe d'Estaintot, adjoint au maire au Développement durable et à l'Environnement. D'ailleurs, sur le parking, nous avons fait installer une bâche pour donner des explications aux promeneurs et éviter ainsi de les inquiéter ! »

## DE NOUVELLES ESPÈCES

Comme cela a été le cas pour les précédentes opérations d'abattage, des plantations de

nouvelles espèces suivront. « Des chênes, des merisiers, des poiriers sauvages, des pins... repeupleront progressivement la forêt selon un plan établi en amont par nos experts, explique Marianne De Brito, responsable de l'unité territoriale de l'ONF. Il est à noter que les essences et leur emplacement sont choisis par rapport à leur adaptabilité à la qualité des sols et au changement climatique. » Aider la forêt à s'adapter et à se défendre face à ce nouveau défi est aujourd'hui l'une des principales missions de l'ONF car l'enjeu est de taille : planter aujourd'hui pour les forêts de demain !

Si le sujet vous intéresse, ne perdez pas l'occasion de venir dialoguer avec les forestiers de l'ONF, le samedi 2 mars, à 10h30 et à 11h30, dans l'environnement immédiat de la parcelle 83.

## LA MALADIE DE L'ENCRE

La maladie de l'encre touche les châtaigniers quel que soit leur âge. Elle est due à un champignon microscopique qui se déplace de châtaignier en châtaignier par le système racinaire et s'en nourrit. Il perturbe la capacité des arbres à absorber l'eau et donc à produire les éléments nécessaires à leur croissance. Au premier regard, la « maladie » ne se voit pas. Si l'on observe sa cime dépourvue de feuilles et de branchages et des écoulements noirs sur son tronc, l'arbre est, hélas, atteint !

+d'infos

onf.fr

L'Île-de-France compte 50 forêts domaniales, parmi lesquelles celle de la Malmaison, autrement appelée bois de Saint-Cucufa. Propriété de l'État depuis 1871, d'une surface de 200 hectares, elle se compose essentiellement de châtaigniers (44 %) et de chênes (31 %), mais aussi d'autres essences feuillues telles que le hêtre, le frêne et l'érable. On y pratique des activités en toute saison !

En 2019, le maire, en tant que président de la Métropole du Grand Paris, signait une convention visant à protéger, ouvrir et valoriser les forêts d'Île-de-France. Le processus pour classer la forêt de la Malmaison en « forêt de protection » - le statut le plus élevé - était enclenché ! Depuis, le dossier suit son cours. Le Conseil d'État devrait acter sa décision courant 2025.





# EN 2024, SORTONS LES BIODÉCHETS DE NOS POUBELLES

*Le tri des déchets, qui permet de recycler le papier, le carton, le plastique, le verre..., s'affine encore avec la collecte sélective des biodéchets, plus précisément des déchets de cuisine et de jardin. Plusieurs solutions sont déjà ou seront mises en place progressivement dans les prochains mois.*

*Explications.* ▶ **Marilyn Deret**



restes d'assiette, produits périmés sans leur emballage, annonce Jérémy Carbonnier, responsable du service Collecte des déchets et Déchèterie. Nous mettrons des bioseaux à disposition pour le transport des biodéchets. »

Ces bornes seront collectées une ou deux fois par semaine selon les quantités déposées et leur contenu envoyé vers un site de compostage francilien, aux frais de Pold. « Nous avons préféré cette solution à la mise en place d'un 4<sup>e</sup> bac de collecte chez les Rueillois, qui aurait été plus complexe et plus coûteuse », indique le maire, qui appelle tous les habitants à « contribuer à la valorisation des biodéchets au regard des enjeux de la transition écologique ». L'année 2024 conjuguera déploiement du dispositif, pédagogie et observation des pratiques, avant la mise en place de nouveaux points d'apport volontaire. Votre participation et vos retours seront donc précieux...

## +d'infos

**Un guide pratique est en préparation sur le tri à la source des biodéchets. Toutes les informations utiles seront aussi disponibles sur [villederueil.fr](http://villederueil.fr)**



## POUR VOS DÉCHETS VÉGÉTAUX

La collecte en porte-à-porte des déchets végétaux reprendra le 5 mars, à raison d'un passage par semaine. Les sacs à déchets verts seront distribués à partir du 26 février au centre technique des Houtraits, à la Maison de la nature et dans les mairies de village du Mont-Valérien et des Mazurières. Vous pouvez également déposer vos déchets végétaux à la déchèterie, 29 rue Léon-Hourlier, où une distribution de compost aura lieu les 23 et 24 mars. Vous pourrez retrouver toutes ces informations dans votre boîte aux lettres et sur le site de la Ville à partir de mi-février.

**P**lus d'un quart (27 %) de nos ordures ménagères sont biodégradables... et pourtant vouées à l'incinération. Un non-sens pour Philippe d'Estaintot, adjoint au maire au Développement durable et à l'Environnement : « Brûler des biodéchets, composés majoritairement d'eau, consomme plus d'énergie que cela n'en produit et émet du CO<sub>2</sub> qui contribue au changement climatique. Alors même que ces déchets peuvent servir à produire de l'énergie grâce à la méthanisation et/ou un amendement naturel pour les sols, qui permet de limiter le recours aux engrais chimiques. » La démonstration est ainsi faite de l'intérêt de valoriser les biodéchets. Et cela passe par leur collecte sélective.

« La loi Agec du 10 février 2020, sur la lutte contre le gaspillage et l'économie circulaire, impose aux collectivités territoriales de mettre en place, à partir du 1<sup>er</sup> janvier 2024, un tri à la source des biodéchets pour les particuliers, rappelle Pierre Gomez, adjoint au maire en charge des Services techniques. La collecte des déchets végétaux (lire encadré), qui font partie des biodéchets, et la mise à disposition de composteurs s'inscrivaient déjà dans ce cadre. Nous y ajoutons aujourd'hui de nouvelles solutions. »

### 12 POINTS D'APPORT VOLONTAIRE EN 2024

« Les habitants qui n'en sont pas encore équipés peuvent demander un composteur individuel à installer dans leur jardin (400 ou 600 litres), sur leur balcon ou dans leur appartement (lombricomposteur) », indique Michelle Garry, conseillère municipale en charge de l'Économie circulaire. Des composteurs partagés peuvent également être mis en place dans les copropriétés. La nouveauté réside dans les points d'apport volontaire : « Nous allons déployer d'ici à l'été 12 bornes réparties sur la ville, où les Rueillois pourront déposer tous leurs déchets alimentaires : épiluchures,

## LES PROFESSIONNELS AUSSI...

**Le tri à la source des biodéchets est également obligatoire pour tous les professionnels depuis le 1<sup>er</sup> janvier 2024.**

**De la vie en plus**

Protégés des UV | Préservés de la chaleur | Pour des moments qui durent

Pour votre store, demandez une toile DICKSON

**STORES SEAS**

Jusqu'au 6 avril 2024

**Le moteur à 1 euro sur les stores coffres\***

42, avenue du Pdt G. Pompidou  
92500 Rueil-Malmaison  
Tél. : 01 47 49 43 20

\* Offre valable pour les commandes passées entre le 12/02 et le 31/03/2024. Réservez votre particulier. Voir nos conditions générales.

**Aides & Soins**  
92 • centre

01 47 49 54 24

**Aide à domicile 7j/7**

Nous prenons soin de vous et de vos proches

Maison de l'autonomie  
10 ter rue d'estienne d'orves  
Rueil-Malmaison

**Ramsay Santé Clinique Les Martinets**

**NOS SPÉCIALITÉS**

- CHIRURGIE DIGESTIVE
- ESTHÉTIQUE
- GYNÉCOLOGIQUE
- OPHTHALMOLOGIQUE
- ORTHOPÉDIQUE
- ORL
- STOMATOLOGIE
- UROLOGIE
- GASTRO-ENTÉROLOGIE
- CARDIOLOGIE
- ÉCHOGRAPHIE CARDIAQUE
- ÉPREUVE D'EFFORT
- MÉDECINE VASCULAIRE ET ECHO-DOPPLER
- SERVICE DE RADIOLOGIE
- MAMMOGRAPHIE
- ECHOGRAPHIE & DOPPLER
- SERVICE SCANNER
- CENTRE OPHTALMIQUE
- SERVICE DE DIALYSE

**Doctolib**  
PRISE DE RENDEZ-VOUS

**HAS**  
Haute Qualité des soins  
Établissement certifié avec mention

**L'ensemble du personnel de la clinique les Martinets a le plaisir de vous annoncer l'ouverture du service IRM.**

Clinique LES MARTINETS - 97 avenue Albert 1<sup>er</sup> - 92500 RUEIL MALMAISON  
Tél. 01 47 14 64 40 - Fax 01 47 08 23 38  
Mail : direction.martinets@ramsaysante.fr

Commerçants  
Artisans  
Entreprises

**RÉSERVEZ** votre espace publicitaire dans le magazine de la ville de **RUEIL-MALMAISON**

**CONTACT**

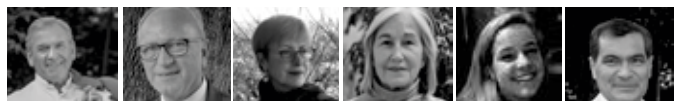
**Sébastien CADILHAC**  
06 87 55 08 32

**CGROUPE cmp**  
Conseil • Marketing • Publicité

Régie publicitaire de la ville

7, quai Gabriel Péri  
Joinville-le-Pont  
01 45 14 14 40  
www.groupecmp.com

## LES CONSEILLERS MUNICIPAUX DU GROUPE « REEL ! »



De gauche à droite : François Jeanmaire, Hugues Ruffat, Francine Paponnaud, Anne-Françoise Bernard, Louise de Poix, Michel Rakotoanosy

### À BOUT DE SOUFFLE !

Notre groupe a voté contre le budget 2024, marqué par une maîtrise insuffisante des dépenses de fonctionnement consécutives à des décisions de gestion passées qui plombent les comptes et à l'insuffisance de contrôle des contrats conclus avec les entreprises bénéficiaires de délégations de service public ainsi qu'à l'addition de coûts inhérents au millefeuille administratif : Pold, Département, MGP, Région, syndicats...). Notre commune s'appauvrit. Faute de résultat de fonctionnement bénéficiaire suffisant pour rembourser ses emprunts et pour financer ses investissements, elle vend tous les ans de très importants actifs immobiliers et contracte de nouveaux emprunts (16,27 M€ prévus au budget 2024). Or elle est déjà très endettée (encours de dette au 31 décembre : 167,128 M€). Le montant cumulé des cessions immobilières est de 129 340 000 € depuis 2018. Même si ces ventes ont servi à financer de nouveaux actifs (parc des Bords de Seine, complexe sportif Alain-Mimoun...), le compte n'y est pas. Le budget 2024 prévoit des cessions en augmentation : 11,7 M€, contre 7,3 M€ en 2023. En 2021, un audit stratégique et opérationnel a été initié pour mettre en place un plan d'action permettant à la Ville, durant la durée du mandat, d'avoir une capacité d'autofinancement de l'ordre de 14 millions d'euros par an. Le conseil municipal n'a pas eu connaissance des résultats de l'audit ni statué sur le plan d'action, dont on constate qu'il ne permet pas de réduire suffisamment les dépenses de fonctionnement

ni d'atteindre le niveau d'épargne nécessaire au financement des investissements.

Cette situation financière dégradée ne peut que conduire à une trop grande dépendance de notre commune vis-à-vis des promoteurs et des banques. N'arrivant pas à réduire les dépenses, elle doit beaucoup construire car elle a besoin d'accroître ses ressources fiscales : impôt foncier, droits de mutation, droits à construire, taxe d'aménagement. Certains quartiers font d'ailleurs les frais de ces déséquilibres budgétaires et supportent trop de projets de construction, peu respectueux de l'environnement et de la qualité de vie des habitants.

Certes, comme notre maire le rappelle, la commune subit l'inflation, notamment celle des coûts de l'énergie, la baisse de la dotation globale de fonctionnement de l'État et l'accroissement des péréquations. Mais grand silence, curieusement, sur la stagnation depuis 2016 de la dotation en provenance de la Métropole (MGP). Personne ne souligne non plus le montant très élevé des recettes fiscales, qui ne cessent d'augmenter, ni que la commune n'a pas été pénalisée par la suppression de la taxe d'habitation, bien compensée par l'État. En effet, la Ville perçoit, depuis 2021, le produit de la taxe foncière destiné auparavant au Département ainsi qu'une compensation d'environ 30 M€ indexée sur l'évolution des bases de la taxe foncière perçue.

La fiscalité directe locale a en réalité augmenté de + de 30 % depuis 2020 et représente 43,8 % des recettes

de fonctionnement en 2024, contre seulement 32 % en 2020. Mais malgré son dynamisme, elle n'arrive pas à compenser l'irrésistible ascension des frais de fonctionnement. Le budget prévoit donc d'augmenter encore l'impôt foncier (revalorisation des bases de 3,9 % + augmentation de 3 points du taux, porté à 22,19 %) alors qu'il enregistre déjà + 18 % entre 2021 et 2023. Seulement 36 % des Rueillois acquitteraient l'impôt foncier. Est-il juste qu'ils soient seuls à subir les augmentations de la pression fiscale ? Est-il juste, enfin, qu'ils soient seuls à acquitter et à supporter les augmentations de taxes servant à financer les investissements de transports en commun en Île-de-France (TASA : taxe spéciale annuelle IDF et TSE : taxe spéciale d'équipement perçue par la SGP pour le Grand Paris Express) mais aussi les augmentations de la taxe Gemapi allouée à la Métropole pour la lutte contre les inondations ?

Nous ne le pensons pas.

François JEANMAIRE, francois@jeanmaire.net  
 Hugues RUFFAT, hruffat@yahoo.com  
 Francine PAPONNAUD, fpaponnaud@gmail.com  
 Anne-Françoise BERNARD, jacks.bernard@yahoo.fr  
 Louise de POIX, louise2poix@gmail.com  
 Michel RAKOTOANOSY, michel.rakotoanosy@mairie-rueilmaison.fr

## LES CONSEILLERS MUNICIPAUX DU GROUPE « LE RENOUVEAU POUR RUEIL »



De gauche à droite : Vincent Poizat, Martine Jambon, Patrick Indjian, Jocelyne Joly, Jean-Marc Cahu

### RÉSEAU DE CHALEUR, 2<sup>E</sup> PARTIE - QUE RESTE-T-IL DE LA PROMESSE DU RÉSEAU DE CHALEUR POUR TOUS TANT VANTÉ PAR LE MAIRE DE RUEIL ?

Le mois dernier, nous avons mis en lumière les débuts chaotiques de la facturation de la chaleur aux résidences qui avaient souscrit aux services de Rueil Énergie, l'opérateur du réseau de chaleur géothermique. Ces dernières avaient vu en 2022 le prix du kWh augmenter de 58 % en 4 mois, avant de baisser à nouveau.

Mais les problèmes afférents au réseau de chaleur ne s'arrêtent pas là. Une résidence du centre-ville a subi les inconvénients du chantier d'installation du réseau : bruit, impossibilité d'accéder au parking, sans que sa demande de raccordement au réseau de chaleur soit acceptée. Quelle ne fut pas sa surprise, en effet, de se voir opposer une fin de non-recevoir au prétexte que le volume de chaleur nécessaire était insuffisant ! Selon Rueil Énergie : « La puissance souscrite envisageable pour votre immeuble n'atteint que 32 kW, bien inférieure aux 100 kW exigés par notre règlement de service Rueil Énergie. Cet indicateur important permet de mesurer la pertinence des travaux à engager par rapport aux volumes des consommations énergétiques de votre copropriété. »

Cet indicateur, qui figure effectivement au contrat de concession de service public, ne sert en fait qu'à permettre à Rueil Énergie de refuser un raccordement qui ne serait pas pertinent/rentable... pour l'entreprise. À aucun

moment en effet, Rueil Énergie ne propose une étude de raccordement pour corroborer ses dires et montrer que l'opération n'est effectivement pas pertinente/rentable... pour la résidence !! Où est la promesse d'un réseau de chaleur pour tous vantée par le maire de Rueil !!

Renseignement pris auprès de la mairie de Rueil, il apparaît que Rueil Énergie aurait suffisamment de clients en portefeuille pour amortir ses frais de déploiement.

C'est une bonne nouvelle pour la Ville et ses contribuables. Mais cela signifie-t-il que la partie est finie pour les résidences de Rueil qui n'ont pas été raccordées en 1<sup>ère</sup> instance ? C'est hélas à craindre à court terme. À moyen/long terme, une solution consisterait à engager un vaste programme de rénovation énergétique des résidences et d'abaissements publics déjà raccordés. Cela libérerait de la capacité de chaleur dont pourraient alors bénéficier de nouveaux clients. Hélas, la Ville étant déjà très endettée, il est à craindre que de tels investissements ne soient pas réalisables.

En résumé, avec ce projet fort coûteux, la ville de Rueil a mis la charrue avant les bœufs. Pour information, le budget prévisionnel établi par Engie lorsqu'il a répondu à l'appel d'offre en 2020 estimait le coût du déploiement du réseau de chaleur à 31,2 millions d'euros (coût total de 45,7 M€,

moins une subvention de 14,5 M€)... Avec un tel budget, on aurait certainement pu :

1/ Isoler massivement les bâtiments municipaux, dont certains sont de véritables passoires énergétiques,  
 2/ Encourager et éventuellement aider financièrement un certain nombre de résidences privées à faire de même.

On aurait alors :

1/ Fait faire des économies considérables à la Ville et à de nombreux Rueillois-es juste avant la hausse conséquente des prix de l'énergie en 2022 et 2023,  
 2/ Pu ensuite envisager de déployer un réseau de chaleur sur un plus large habitat.

Vincent POIZAT, vincent.poizat@mairie-rueilmaison.fr  
 Martine JAMBON, martine.jambon@mairie-rueilmaison.fr  
 Patrick INDJIAN, patrick.indjian@mairie-rueilmaison.fr  
 Jocelyne JOLY, jocelyne.joly@mairie-rueilmaison.fr  
 Jean-Marc CAHU, jean-marc.cahu@mairie-rueilmaison.fr

# L'EXPÉRIMENTATION DU 14 RUE HERVET

*Rueil-Malmaison est riche d'un tissu artisanal que la Ville a vocation à soutenir et promouvoir. Depuis plusieurs années, les artisans de tous secteurs ont la possibilité d'exprimer et de partager leurs talents avec les Rueillois lors de nombreuses manifestations. Parmi les actions phares : la création des boutiques éphémères, un concept qui permet aux artisans d'exposer sur deux semaines et de gagner en visibilité auprès de clients potentiels. Et si l'éphémère devenait durable ? ▶ Morgane Huby*



▲ La boutique DAM au 14 rue Hervet

C'est tout l'esprit du projet de la boutique créative DAM, qui a ouvert ses portes mi-novembre. « Il s'inscrit dans une volonté claire d'offrir à nos artisans un espace où ils puissent tester leur concept ou produire sur un temps plus long qu'à la boutique éphémère, précise Xabi Elizagoyen, adjoint au maire au Commerce et à l'Artisanat. Pour l'heure, trois créatrices ont saisi l'opportunité d'expérimenter la 'boutique à l'essai'. » C'est une façon de soutenir le commerce de proximité et l'artisanat local, une démarche volontariste impulsée depuis de nombreuses années par le maire. « C'est aussi, grâce au droit de préemption (prévu dans la loi Ollier), une manière de continuer à vitaliser le centre-ville, en choisissant la nature des activités que nous souhaitons y développer, poursuit l' élu. Nous savons combien maintenir un tissu artisanal actif sur la ville répond aux attentes des Rueillois, qui aiment tisser des liens avec les créateurs, acheter local et disposer d'une offre attractive et diversifiée. »

## TESTER LA VIABILITÉ

Comment ça marche ? Lorsqu'un gérant trouve un repreneur dont l'activité ne correspond pas à la stratégie commerciale de la commune, celle-ci peut faire jouer son droit de préemption, en clair, acquérir le droit au bail ou le fonds de commerce puis organiser un appel à candidature pour trouver

meilleur repreneur. C'est ce qui s'est passé pour le local situé au 14 rue Hervet. La proposition des trois créatrices, Marion Schottey, Delphine Dumetz et Anouchka Loison (lire page 21), collait au souhait de la Ville de préserver l'équilibre et la diversité commerciale du centre-ville, tout en renouvelant l'offre. En favorisant leur installation, avec un bail courant jusqu'à début juillet, le service Commerce leur offre la possibilité de tester la viabilité de leur projet sur la durée, notamment lors des temps forts de la ville (Noël, Saint-Valentin, fêtes du commerce, soldes...). Au terme de la période convenue, si le test est concluant, le trio de créatrices aura la possibilité d'acquérir définitivement le droit au bail.

## D'AUTRES OPÉRATIONS DE MÊME NATURE

Si l'ouverture de la boutique DAM se veut une première expérimentation, nul doute que ce projet donnera lieu à d'autres opérations de même nature, d'autant plus que Rueil concentre un grand nombre d'artisans, dont beaucoup sont en quête d'un espace pérenne, à la fois lieu de vente et de production. Ajoutons un contexte économique post-Covid, qui a fragilisé les artisans et les commerces de proximité avec l'essor des achats sur le net. D'où l'intérêt pour les communes de déployer un maximum d'outils pour soutenir ces relais de croissance locaux.

# RETOURS D'EXPÉRIENCE...



« J'ai collaboré quelque temps au sein d'une boutique de créateurs à Versailles, où j'ai rencontré Marion et Anouchka. J'ai eu aussi la chance d'exposer au sein de l'Atelier Grognard et des deux boutiques éphémères de Rueil. Mais deux semaines, c'est court pour fidéliser des clients. Avoir une boutique qui nous permette de nous poser plus longtemps est une opportunité, et ce, d'autant plus qu'elle est située en centre-ville. Les clientes sont contentes et nous aussi. On se relaie dans la semaine et nous proposons toujours des nouveautés. Là encore, une manière de créer du lien avec nos clientes. Nous sommes ouvertes sur le temps méridien, un plus pour celles qui travaillent dans le coin ! Rueil est une ville qui a la volonté de dynamiser et de varier son offre commerciale et qui a compris que les boutiques sont aussi des lieux de vie. »

**Delphine Dumetz, fondatrice de la marque « Un amour de bibi »**  
qui propose chapeaux, bibis et accessoires de tête mais aussi des bijoux en pierre



« Rueilloise, c'était important pour moi de pouvoir vendre mes créations dans ma ville. Lorsqu'en juin dernier, j'ai repéré ce local rue Hervet, qui était vacant, j'ai contacté le service Commerce et de là, est né le projet de m'associer à Delphine et Anouchka au sein d'une boutique pendant sept mois, pour démarrer. Si, toutes les trois, nous nous connaissions déjà, il fallait aussi proposer une cohérence en termes de produits et d'univers. Heureusement, c'est le cas ! Nous avons aussi souhaité convier d'autres créateurs pour proposer des nouveautés à nos clientes et les pousser à revenir. Dans ce projet, il y a aussi l'idée d'être prescriptrice pour ses associées. L'avantage est également de se dégager du temps pour pouvoir produire dans son atelier et élargir ses gammes de produits. C'est bien que la Ville soutienne ainsi les porteurs de projets. »

**Marion Schottey, fondatrice de la marque « Marthe Obels »**  
qui propose des sacs basés sur une technique japonaise et aussi des accessoires pour sacs et des foulards



« Depuis longtemps, je voulais avoir ma propre boutique. Lorsque Marion m'a proposé de m'associer à Delphine et elle, j'ai tout de suite accepté. Ayant exposé au sein des boutiques éphémères, au salon de la décoration à l'Atelier Grognard ou encore à la Journée européenne des métiers d'art, je voulais trouver une solution de vente plus durable. La taille de la boutique, 20 m<sup>2</sup>, est idéale pour se tester. Autre avantage : avoir du temps en parallèle pour fabriquer mes stocks de bijoux, puisqu'on se relaie toutes les trois. Beaucoup de clientes nous ont dit qu'elles étaient ravies de trouver ce type d'offre plus "artisanale" en centre-ville. Et puis, comme nous travaillons des pièces uniques, en série limitée, elles ont le sentiment d'un achat exclusif. »

**Anouchka Loison, fondatrice de la marque « Milou et Anouch »**  
spécialisée dans le tissage de perles de verre japonaises et la création de bijoux connexes

Retrouvez ces trois créatrices à la boutique DAM, 14 rue Hervet  
Horaires : du mardi au vendredi de 11h à 19h, le samedi de 10h à 19h

Vous êtes artisan ou porteur d'un projet et vous recherchez un local ? Faites part de votre demande au service Commerce qui pourra vous aider :

commercartisanat  
@mairie-rueilmalmaison.fr  
01 47 32 53 87

## NOUVEAUX COMMERÇANTS



**YGREC**  
Traiteur-épicerie  
5 rue du Bel-Air



**NUMÉRIQUE CORNER**  
Réparation  
41 rue du Colonel-de-Rochebrune



**BY COCO PARIS**  
Vêtements et bijoux  
10 avenue Georges-Clémenceau

Trouvez votre match  
au 22 avenue Paul Doumer



Audi Q4 e-tron Design Edition

Q4 e-tron



Seine

[audi-seine.fr](http://audi-seine.fr)

☎ 01.87.27.01.35



**Audi Occasion**  
**:plus**

2 rue Auguste Neveu  
92500 Rueil-Malmaison

Pour les trajets courts, privilégiez la marche ou le vélo. #SeDéplacerMoinsPolluer

**E.Leclerc**  
Rueil-Malmaison

**SPÉCIAL SAINT-VALENTIN**

**PLEIN D'IDÉES CADEAUX À PRIX E.LECLERC !**

**UNE HEURE  
POUR SOI**

le monège ó  
**bijoux**  
E.Leclerc

**E.Leclerc** RUEIL MALMAISON

Ouvert du Lundi au Jeudi et le Samedi de 8h30 à 20h30

Le Vendredi de 8h30 à 21h00 et le Dimanche de 9h à 12h30

58 Avenue de Fougilouse - 92500 RUEIL MALMAISON

Tél: 01 47 10 04 50

**TOUT CE QUI COMPTE POUR VOUS EXISTE À PRIX E.LECLERC**

8 mars : Journée internationale des droits des femmes

# L'ÉGALITÉ DES CHANCES... AU PREMIER CHEF

*Et si, pour une fois, le monde des arts, sous toutes ses formes, célébrait la Journée internationale des droits des femmes, à sa façon ? Prenez un réseau de personnalités féminines, faites-leur partager un moment fort en émotions, profitez-en pour mêler gastronomie et culture et créer une journée où le talent féminin s'exprime de façon plurielle, ajoutez une action caritative au profit d'une association qui œuvre pour le droit des femmes... et vous tenez la recette d'un événement qui voit grand pour le 8 mars !* ► **Moragne Huby**

**C**et événement, c'est celui porté par Morgane Renouard, la femme du chef de l'Ochre, restaurant étoilé connu des Rueillois. Tout démarre l'an dernier, avec la volonté du couple de réunir une vingtaine de femmes, influentes et engagées, autour d'un menu unique. À l'honneur lors de cette soirée, Laurence Jenk qui, à travers ses bonbons torsions, lutte contre les violences faites aux femmes. « *Ce dîner inspirant a donné lieu à des collaborations entre femmes, aux expertises et aux parcours complémentaires. C'est ça qui me plaît : aller au-delà du droit des femmes, mettre en avant la question globale de l'inclusion et de l'égalité des chances.* » Un engagement qui tient aussi à cœur à Baptiste Renouard, comme en témoignent ses équipes, à l'Ochre ou au sein de son nouvel établissement de Saint-Cloud, Sienne, qui ouvre ses portes ce mois-ci.

*ticiper à cette journée symbolique, au déjeuner comme au dîner.* » Partage, sororité et rencontre entre différents arts et différentes personnalités seront donc au menu. Un mariage unique et fructueux, en hommage aux femmes d'aujourd'hui et de demain !

## UNE BELLE ACTION

À travers cette journée d'exception, Morgane et Baptiste Renouard ont souhaité aider l'Association des femmes africaines de Rueil-Malmaison (Afarm). Le 8 mars, une partie des bénéfices des repas de la journée et de la vente des bougies d'Amanda de Montal lui sera donc reversée. Une belle action à laquelle ne s'attendait pas la présidente de l'Afarm, Djénèba Epée Nyamé : « *Notre association a pour objet de favoriser le lien social entre les femmes africaines de la ville, via diverses activités. Elle accompagne aussi les*

*actions des services Jeunesse et Médiation-Prévention. L'opération mise en place par l'Ochre témoigne de la reconnaissance de nos projets. Merci à eux. Avec cet argent, nous allons pouvoir financer deux projets à Bamako : l'aide aux femmes porteuses de fistules (lésions post-acouchement dangereuses), souvent rejetées par leur famille et le soutien à deux orphelinats, Jigiyabow et Falatow Jigiyaso.* »

Le 8 mars, vous aussi, soyez acteur et actrice de la Journée internationale des droits des femmes et profitez d'un joli moment, plein de surprises, à l'Ochre au 56 rue du Gué (site internet : ochre.fr).

À l'occasion de la Journée internationale des droits des femmes 2024, la Ville organisera également plusieurs animations. Plus d'infos sur [villederueil.fr](http://villederueil.fr).

▼ Baptiste Renouard (chef de l'Ochre, 1 étoile au Guide Michelin) et son épouse Morgane.

## PARTAGE, SORORITÉ ET RENCONTRE

Fort du succès de l'édition précédente, Morgane Renouard a souhaité aller plus loin cette année. « *En plus du dîner, nous organisons un déjeuner. Nous invitons des personnalités féminines aux talents singuliers, influentes (journalistes pour des magazines gastronomiques, "guests" sélectionnées pour leur notoriété ou leur parcours) ou ayant moins de visibilité (artistes à promouvoir par exemple). Objectif : créer des rencontres et faire aboutir de jolis projets communs. Depuis l'an dernier, plusieurs de nos invitées féminines ont déjà travaillé ensemble. Pour 2024, j'ai convié Amanda de Montal, créatrice de bougies, qui viendra les présenter et les vendre. Aurélie, mixologue au CopperBay, viendra concocter un accord mets/cocktails avec Baptiste. Comme nous, elle défend les valeurs de l'inclusion et la place des femmes dans le monde professionnel. Géraldine Martens, photographe spécialisée dans le culinaire et l'art de vivre, ainsi que l'illustratrice Céleste Wallaert seront aussi au rendez-vous. Enfin, le grand public pourra, cette année, par-*



TAM

Théâtre André Malraux

RUEIL-MALMAISON

# EN PISTE!

THÉÂTRE

MUSIQUE

DANSE

CIRQUE

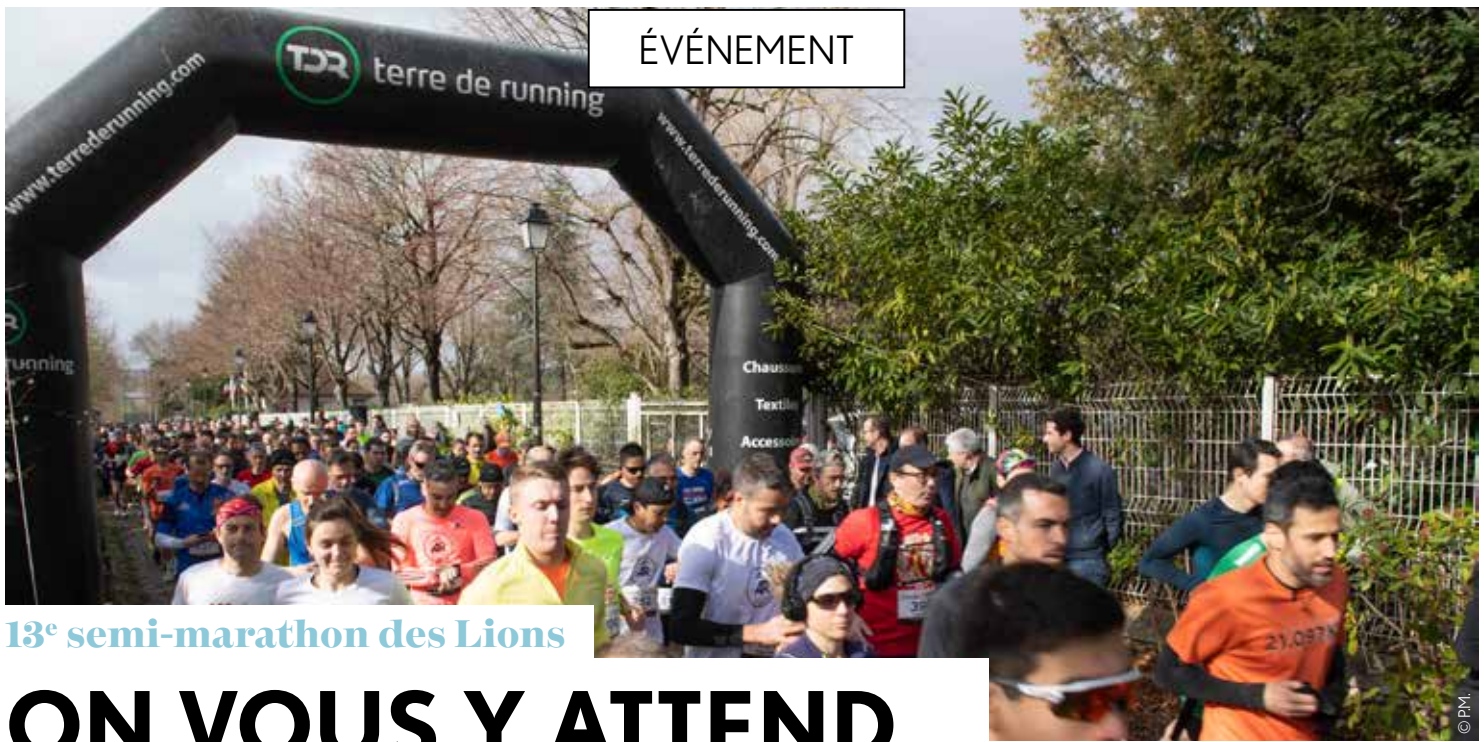
Billetterie

01 47 32 24 42

[tam.fr](http://tam.fr)







## 13<sup>e</sup> semi-marathon des Lions

# ON VOUS Y ATTEND...

# DANS UNE FORME OLYMPIQUE !

*S'il y a bien une année pour vous positionner sur la ligne de départ (décalée de quelques centaines de mètres) et battre votre record personnel, c'est bien 2024 ! Dimanche 10 mars au matin, élansez-vous pour les 10 km ou les 21,1 km du semi-marathon. Go !* ▶ **Sandrine Gauthier**

« Sans doute galvanisés par l'effet JO, les coureurs sont plus nombreux que d'habitude sur les listes des organisateurs, confie Olivier Godon, adjoint au maire aux Sports. C'est aussi lié à la qualité de cette course, dont la réputation n'est plus à faire. » N'attendons pas une minute de plus pour vous donner le lien du site où vous pouvez encore vous inscrire sur : <https://protiming.fr/Runnings/detail/7032>. Nous attirons aussi tout de suite votre attention sur la nouvelle zone de départ, désormais située sur l'esplanade Belle-Rive (soit 400 mètres avant l'entrée du parc des Bords de Seine). Les horaires de départ des courses, eux, n'ont pas changé : 9h30 pour le 10 km et 10h30 pour le semi-marathon. Celui-ci a traditionnellement lieu quatre semaines avant le marathon de Paris, un très bon entraînement.

### UN TRACÉ PROPICE AUX PERFORMANCES

Proposer un parcours agréable (traverser le parc des Impressionnistes, longer le golf, les quais de Seine...) et sécurisé ainsi qu'un tracé roulant et propice à réaliser des performances : c'est l'une des missions de Michel Couturier. Il est membre du comité d'organi-

sation depuis de longues années, au sein du Lions club de Rueil, aux côtés de Jean-Pierre Gireme, le fondateur, en 2009, de cet événement devenu incontournable.

Son autre mission consiste à coordonner l'action des bénévoles : Rueillois de tous horizons (voir encadré), signaleurs expérimentés (ils sont 90 pour sécuriser le semi-marathon et le 10 km), ainsi qu'une quarantaine de volontaires de la réserve citoyenne et une vingtaine de scouts de la ville. « N'oublions pas de citer aussi la présence indispensable des bénévoles de la protection civile en cas de pépin physique des coureurs », souligne Jean-Pierre Gireme, qui se dit également « reconnaissant de l'engagement fidèle de la Ville et de son service des Sports, très impliqué, et tout particulièrement notre interlocutrice Nina Declerck ». En effet, après plusieurs années de casse-tête qui a donnée du fil à retordre à l'équipe de la direction des sports, un itinéraire type a été enfin établi.

### UNE COURSE SOLIDAIRE ET ENGAGÉE

L'un des autres points forts du semi-marathon de Rueil, inscrit au calendrier de la Fédération française d'athlétisme, est la vraie bonne action qu'il soutient. « C'est une

motivation forte pour de nombreux coureurs et de plus en plus d'équipes se créent au sein des grandes entreprises présentes sur le territoire », dévoile Jean-Pierre Gireme. 80% des sommes récoltées servent à financer un projet humanitaire, en plus du soutien renouvelé chaque année à l'épicerie sociale de la Ville. À noter, d'ailleurs, le faible coût de la participation aux courses : 33 € pour le semi et 20 € pour le 10 km. Pour cette 13<sup>e</sup> édition, les inscriptions financeront un nouveau véhicule pour les enfants polyhandicapés de l'hôpital de jour, le CESAP.

Enfin, l'engagement envers le développement durable est également inscrit dans l'ADN du semi-marathon : navette depuis la station de RER pour limiter la voiture, utilisation de gobelets réutilisables, tri des déchets, médailles en bois...

Les bonnes raisons de participer au 10 km et au semi-marathon des Lions sont nombreuses, la plus importante étant de vivre un vrai moment de convivialité, bon pour la santé !

## REJOIGNEZ LA SYMPATHIQUE ÉQUIPE DE BÉNÉVOLES !

Vous ne vous joignez pas aux 3 000 coureurs attendus cette année ?

Vous pouvez participer autrement à l'événement, en devenant l'un des bénévoles indispensables à la course : inscriptions tardives, remise des dossards, ravitaillement, consigne...

200 personnes sont nécessaires à la réussite de cette journée.

Inscrivez-vous sur [semimarathondeslions.com/bénévole](http://semimarathondeslions.com/bénévole).

13<sup>e</sup> semi-marathon des Lions et course de 10 km, dimanche 10 mars  
Départs sur la couverture de l'A86 (avant l'entrée du parc des Bords de Seine)

Plus d'infos : [semimarathondeslions.com](http://semimarathondeslions.com)



## Smile devient Cargo Smile

Dans le *Rueil Infos* de décembre, nous vous parlions de Smile, une entreprise solidaire et écoresponsable, créée par de jeunes Rueillois. Le service vient de changer de nom pour Cargo Smile, mais le principe reste le même : vous livrer en vélo-cargo, avec le concours des commerçants... et avec le sourire ! En fin d'année, la livraison de sapins, de vin et de kits de Noël lui a permis de récolter 200 euros, dont une partie a été reversée à des associations comme la Croix-Rouge et le Rotary Club, grâce auquel une classe d'élémentaire de la ville va pouvoir participer à des ateliers sur le développement durable à la fondation Good Planet de Yann Arthus-Bertrand !

## ERRATUM

Une erreur s'est glissée dans le précédent numéro de *Rueil Infos*. En effet, le maillot de la tombola dédicacé par une dizaine de joueurs de l'équipe du XV de France a été offert par M'Danse Studio et non pas par la Ville. Merci aux adhérents pour ce beau cadeau qui a sans doute contribué à la vente de billets en faveur du Téléthon.

## Messieurs : à vos voix !

La chorale Les Voix du cœur, composée de choristes et de musiciens (guitare, banjo et batterie), recrute... des hommes pour chanter un répertoire de variétés en français. Les répétitions ont lieu tous les lundis de 10h à midi, à l'auditorium de la médiathèque.

Contactez Pierre Meneau au 07 80 08 27 15 ou pierre-meneau@club-internet.fr



## NOUVELLE SEMAINE DE LA JOIE : DU BONHEUR À PARTAGER



Du 1<sup>er</sup> au 10 mars, la Semaine de la Joie revient pour une 4<sup>e</sup> édition, avec notamment une grande exposition itinérante consacrée aux miracles eucharistiques. L'occasion également de

découvrir les églises différemment, à travers de nombreuses activités : escape game dans la crypte de Saint-Pierre-Saint-Paul (nouveau scénario), course de la joie dans les hauts de Rueil, café éphémère tenu par des personnes en situation de handicap, concours de cuisine, procession aux flambeaux dans l'écoquartier de l'Arsenal, course de caisses à savon (lire en page 28)...

+d'infos  
rueil.diocese92.fr



## ON RECRUTE !

L'Atelier du château, Esat (Établissement de service et d'accompagnement par le travail) situé 17 rue M. Salzgeber, **recherche une/un secrétaire administrative/if**. Temps plein (37h20 par semaine), RTT, CDI. Poste à pourvoir dès que possible.

Pour tout renseignement, contacter Josie Trachsel : 06 07 47 09 20

## SOLIDARITÉ

### Le vélo, c'est la vie !

L'association rueilloise La Routourne est heureuse de voir que la trentaine de vélos envoyés en Sierra Leone ont déjà trouvé preneurs : des étudiants et des professeurs qui marchaient 12 kilomètres pour aller à l'école !



### Bourse aux vêtements de printemps



Dépôt (réservé aux Rueillois) : le 25 mars de 9h à 19h.

Vente (pour tous) : le 26 mars de 9h à 19h et le 27 mars de 9h à 14h.

Reprise des invendus et remboursement le 29 mars de 15h à 19h.



## LES NEWS DE RUEIL CULTURE LOISIRS LA FABRIQUE IN SITU

La Fabrique in situ Rueil Culture Loisirs propose de nombreuses activités pendant les vacances scolaires de février. De quoi

bien occuper les enfants, ados et parents !

- Roulades, jonglage et équilibre à l'Athénée : pendant une semaine, les enfants découvriront les techniques du cirque.
- À Buzenval, place aux loisirs créatifs : les plus jeunes travailleront autour du papier et du carton, quand les ados s'initieront à l'architecture.
- Pour les adultes, découverte, sur une ou deux séances, de nouvelles pratiques sportives : yoga et danse orientale à Buzenval, pilates et renforcement musculaire à Riber.

Détail des activités sur rueilcultureloisirs.com

Infos et inscriptions au 01 47 32 13 37 et à l'accueil des sites



### Ciné-goûter

*En attendant la neige*, mercredi 7 février à 15h à Edmond-Rostand. Un programme de courts-métrages à partir de 4 ans. Infos et réservations au 01 47 51 85 45



### Et au Petit Théâtre

*Les Fourberies de Scapin*, dimanche 4 février à 16h30 à l'Athénée, le Petit Théâtre de Rueil Infos et réservations au 01 41 96 90 60.

## LE 20<sup>E</sup> TOURNOI DE BRIDGE DE RUEIL

Participez à la 20<sup>e</sup> édition du Grand Tournoi de bridge de Rueil-Malmaison (open par paires), organisé par le Bridge Club de Rueil et la mairie et inscrit au challenge du comité Val-de-Seine. Rendez-vous le samedi 2 mars à 13h45 à l'Atrium, 81 rue des Bons-Raisins (parking disponible). Limité à 45 tables : 25 € par joueur. Classements scratch et handicap. Nombreux lots à gagner.

+d'infos

et inscriptions sur rueilbridge.club.ffbridge.fr - 06 10 14 82 11 / 06 12 50 13 95



## EN BREF



## CÉLÉBRER LA FÊTE DES LANTERNES

L'Association franco-chinoise interculturelle vous invite à célébrer la Fête des lanternes sur le parvis de la médiathèque le 24 février de 11h à 19h. Au programme : stands de cuisine asiatique, danse du lion, spectacle de danse traditionnelle chinoise.

### +d'infos

au 06 29 14 30 45 et sur le site [afc92.com](http://afc92.com)

Retrouvez aussi à la médiathèque et dans les bibliothèques de quartier des expositions, des ateliers créatifs, des ateliers jeux....

Programme détaillé sur catalogue. [mediatheque-rueilmalmaison.fr](http://mediatheque-rueilmalmaison.fr)

## Santé

### • Atelier thérapeutique sur le diabète

Le service Prévention-Santé et l'association Diabète Fit organisent un atelier de prévention des risques liés au diabète : « Comprendre les variations glycémiques, gérer les traitements, les hypoglycémies », le mercredi 7 février de 15h à 17h, à la Maison Gicquel, 49 quai de Halage. Inscription gratuite au 06 66 06 8113

### • Web-conférences Ma santé en ligne

Le service Prévention-Santé vous propose un accès gratuit au programme Santé d'Happy Visio :

- Le 6 février à 14h30 : « Le gluten, ce qu'il faut savoir »
- Le 20 février à 14h30 : « La maladie à Corps de Lewy, c'est quoi ? »

- Le 22 février à 11h : « Le tabac, quelles techniques pour aider au sevrage ? »
- Le 27 février à 14h30 : « Stress versus anxiété : comment faire la différence ? Comment y répondre ? »

Inscrivez-vous sur [happyvisio.com](http://happyvisio.com) avec le code partenaire RUEILMASANTE

### +d'infos

Service Prévention-Santé : 01 47 32 82 68 – [preventionsante@mairie-rueilmalmaison.fr](mailto:preventionsante@mairie-rueilmalmaison.fr), [villederueil.fr](http://villederueil.fr), [ccas-rueilmalmaison.fr](http://ccas-rueilmalmaison.fr)

## COUP DE CHAPEAU À COUPS DE POUCE !

Le rapport d'activité 2023 du dispositif Coups de pouce a été présenté le 10 janvier, au Prieuré. Il révèle une hausse de l'activité par rapport à 2022, avec 133 porteurs d'un projet de création d'entreprise ou de commerce ayant bénéficié des compétences, de l'expérience et de l'appui des accompagnateurs bénévoles.

À noter : une conférence-débat sur « Les outils de prévention du tribunal de commerce » se tiendra le 28 février à 19h15, à l'auditorium de la médiathèque, en présence de Patrick Ollier et de Jacques Fineschi, président du tribunal de commerce de Nanterre. Comment réagir en cas de difficultés ? Comment traiter les problèmes de trésorerie ? À qui parler en toute confidentialité ? Les entrepreneurs, PME, commerçants et artisans trouveront ici des réponses.

### +d'infos

auprès du service Relations entreprises et Emploi : 01 71 06 10 55

Pour vous inscrire, flashez ce QR Code



## PARTEZ POUR UN « BERLIOZ TRIP AR » À LA SEINE MUSICALE



Le SeineLab, lieu d'exploration autour du son et du numérique à la Seine musicale, accueille jusqu'au 2 mars l'expérience « Berlioz Trip AR », qui plonge les spectateurs dans l'univers du compositeur français et de la *Symphonie fantastique*. À cette occasion, le SeineLab se transforme en forêt fantasmagorique, où ombres et chimères accompagnent un voyage sensoriel et immersif. Grâce à la réalité augmentée et une technologie inédite de spatialisation sonore, le public déambule physiquement au milieu d'un orchestre et participe à un escape game. Le but : entrer au cœur du rêve du compositeur et en sortir en récupérant les instruments éparpillés aux quatre coins de la forêt. Une aventure pour petits et grands, seul ou à plusieurs !

### +d'infos

Ouvert du mercredi au samedi, de 14h à 19h. Entrée libre

## LA PISCINE DES CLOSEAUX FERMÉE POUR RÉNOVATION

Attention, la piscine des Closeaux est fermée jusqu'au 1<sup>er</sup> mars pour des travaux techniques de rénovation. De nouveaux aménagements seront également réalisés dans les espaces extérieurs pour offrir aux usagers des activités ludiques. Affaire à suivre...

## Des « chasseurs de jobs » jusqu'à fin février !

### LES ENTREPRISES ÉPHÉMÈRES

Le 28 novembre dernier, l'Entreprise éphémère ouvrait ses portes avec l'objectif d'accélérer le retour à l'emploi de 60 talents, des cadres âgés de 45 ans et plus, résidant dans les Hauts-de-Seine. À Rueil, l'Entreprise éphémère est baptisée Horizon Associés. Comment ça marche ? Les talents s'associent au sein d'une entreprise dont la durée de vie est de 12 semaines (« éphémère »). Devenus des « chasseurs de jobs », ils recueillent les besoins en recrutement des entreprises et collectent les offres d'emploi du marché « caché » (offres non diffusées). Les résultats sont encourageants : les entreprises éphémères mises en place depuis 2015 ont permis, en moyenne, à un tiers des demandeurs d'emploi de retrouver un job en un mois et 65 % au bout de 6 mois.

**HORIZON ASSOCIÉS** +d'infos [france-senior.fr](http://france-senior.fr)

## Zoom sur

# L'actualité de la Maison de l'autonomie

## • DE NOUVEAUX ATELIERS AU CENTRE DOCUMENTAIRE (GRATUIT)

Des ateliers Montessori (sur réservation) pour parents et enfants ou professionnels et enfants se déroulent à la Maison de l'autonomie :

- les mardis de 9h30 à 11h30, pour les enfants jusqu'à 18 mois (sans la marche assurée)
- les mercredis de 9h30 à 11h30, pour les enfants jusqu'à 4 ans (avec la marche assurée)

Les thématiques proposées sont :

- Les moments de motricité et d'activité, les 6 et 7 février
- Le moment du repas, les 27 et 28 février

Ces ateliers sont gratuits et animés par une éducatrice Montessori AMI.

Pour plus de renseignements ou pour vous inscrire, contactez l'accueil de la Maison de l'autonomie.

## • VISITE DE L'APPARTEMENT TÉMOIN (GRATUIT)

La Maison de l'autonomie organise des visites dans l'appartement témoin ainsi que des permanences en présence d'un ergothérapeute et d'une conseillère en habitat, pour tout public, deux fois par mois : le mardi après-midi de 14h à 17h et le vendredi matin de 9h à 12h. Situé au 10 ter rue d'Estienne-d'Orves, l'appartement témoin présente des solutions d'aménagement du domicile pour bien vivre chez soi. Il peut également être visité en dehors de ces permanences.

Vous pouvez réserver votre créneau de visite et prendre rendez-vous en contactant l'accueil de la Maison de l'autonomie.

Prochaines dates à retenir : 27 février, 8 mars, 19 mars

## • LA RESTAURATION DES SENIORS

La Maison de l'autonomie propose un service de restauration aux Rueillois de 62 ans et plus ou en situation de handicap (à 80 %). Des déjeuners sont servis au restau-club Robert-Debré (du lundi au vendredi) et des repas peuvent être livrés à domicile (du lundi au dimanche), à raison de 4 ou 5 passages par semaine.

Plus de renseignements auprès de la Maison de l'autonomie.

## • RETOUR SUR LA SENSIBILISATION AU HANDICAP VISUEL

23 personnes ont participé à l'action de sensibilisation au handicap visuel organisée le 12 janvier à la Maison de l'autonomie, avec l'association Valentin Haüy. Les participants ont été mis en situation grâce notamment à des casques de réalité virtuelle et ont reçu des informations précieuses sur la façon de guider une personne malvoyante ainsi que sur les moyens de compenser ce handicap.

## +d'infos

**Maison de l'autonomie**  
**10 ter rue d'Estienne-d'Orves**  
**Tél. : 01 41 39 88 00**  
**Mail : mda@mairie-rueilmaison.fr**  
**Horaires : du lundi au vendredi de 9h à 12h**  
**et de 13h30 à 18h (fermée le lundi matin)**  
**Site internet du CCAS : ccas-rueilmaison.fr**



## 3<sup>e</sup> ÉDITION DE LA COURSE DE CAISSES À SAVON

Dans le cadre de la Semaine de la joie, une course de caisses à savon aura lieu **le dimanche 3 mars à 15h, boulevard Franklin-Roosevelt (contrairement aux années précédentes)**. Comme d'habitude, une association rueilloise sera mise à l'honneur et soutenue : chaque équipage doit trouver des personnes (famille, amis, paroissiens, Rueillois...) qui s'engagent à faire un don en fonction du nombre de tours réalisés.

Comment participer ?

- Constituer une équipe de 5 ou 6 personnes âgées de 12 à 20 ans (l'organisation peut vous mettre en contact avec d'autres participants).
- S'inscrire via le formulaire en ligne. Les parents doivent envoyer l'autorisation parentale complétée et signée à raph.guinamard@gmail.com.
- Construire une caisse à savon : un petit véhicule non motorisé à trois ou quatre roues, doté d'un système de direction et d'un frein, réalisé à partir d'objets de récupération. Les paroisses de Rueil proposent des ateliers les 10, 18 et 24 février. Une présentation des véhicules aura lieu le samedi 2 mars à 15h, place de l'église Saint-Pierre-Saint-Paul.

## +d'infos

rueil.diocese92.fr ou à raph.guinamard@gmail.com – 07 67 70 67 36

## ENQUÊTE PUBLIQUE DU SDRIF ENVIRONNEMENTAL



La Région organise, jusqu'au 16 mars, une enquête publique sur le SDRIF environnemental (SDRIF-E), le schéma directeur régional qui régit l'utilisation du sol et la protection de l'environnement en Île-de-France et qui détermine

l'aménagement du territoire francilien d'ici à 2040. Un exemplaire du dossier ainsi qu'un registre des contributions sont disponibles au pôle Urbanisme et Aménagement de la Ville. Un commissaire-enquêteur, M. Goutal, y tiendra également deux permanences pour vous renseigner :

- le 6 février de 9h à 12h
- le 11 mars de 14h à 17h

Vous pouvez aussi consulter le dossier et déposer vos contributions en ligne, sur la plateforme registre-numerique.fr/sdrif-e.



© Virginie Morin

## La photo du mois

**Merci aux photographes amateurs qui ont répondu à l'appel lancé sur Facebook. En janvier, ce sont les caprices de la météo qui vous ont frappés. Parmi vos très belles images, nous avons choisi celle de Virginie Morin... pour sa touche poétique !**



## DÉCLAREZ VOTRE AMOUR À VOS COMMERÇANTS PRÉFÉRÉS !

L'association Rueil Commerces Plus vous propose un jeu concours à l'occasion de la Saint-Valentin : déclarez votre flamme à vos commerçants et remportez un chèque cadeau ! Pour participer, c'est très simple :

- 1 – Prenez-vous en photo avec l'un de vos commerçants préférés de Rueil Commerces Plus.
- 2 – Envoyez votre photo à [contact@rueilcommercesplus.com](mailto:contact@rueilcommercesplus.com) en indiquant vos nom, prénom et le commerce choisi, **avant le 13 février 18h.**

3 – Découvrez le 14 février si vous êtes l'heureux gagnant de l'un des 40 chèques cadeau, d'une valeur de 10 €, mis en jeu.

4 – Les gagnants pourront retirer leur chèque cadeau entre le 15 février et le 2 mars à la boutique de l'Impératrice Joséphine, place du 11-Novembre.

### À savoir :

- Les photos reçues seront publiées sur le compte Instagram et la page Facebook de Rueil Commerces Plus.
- Une seule participation par personne sera acceptée.
- Les chèques cadeau sont valables jusqu'au 31 mars chez les commerçants adhérents (liste disponible sur le site de l'association).

*+d'infos*

[rueilcommercesplus.com](http://rueilcommercesplus.com)



## VÉRIFIER SA SITUATION ÉLECTORALE

Pour être sûr de pouvoir voter lors des prochaines élections européennes, le dimanche 9 juin 2024, vérifiez bien à quel bureau de vote vous appartenez. En effet, 900 radiations ont été actées et un redécoupage a été effectué. Les personnes votant au sein des écoles La Malmaison, Les Triangles, Les Buissonnets, La Fontaine et Pasteur ont dû recevoir leur nouvelle carte d'électeur, indiquant leur nouveau bureau de vote. D'une manière générale, vérifiez votre situation électorale sur [service-public.fr/particuliers/vosdroits/services-en-ligne-et-formulaires/ISE](http://service-public.fr/particuliers/vosdroits/services-en-ligne-et-formulaires/ISE).



### Les boutiques éphémères

Ouvertes aux artisans d'art et artistes peintres rueillois pour exposer leur travail et vendre leurs créations, les boutiques éphémères attirent de multiples talents. Voici le calendrier des prochains rendez-vous :

#### Au 10 rue de la Libération

- **Jusqu'au 12 février** : abat-jour et broderie par Andrée Servièrè
- **Du 12 au 26 février** : bijoux de Murano et pierres naturelles par Les secrets de Louissette et l'Atelier des terres blanches
- **Du 26 février au 11 mars** : chapeaux, tableaux, mode par Kaetitia et Japonair
- **Du 11 au 25 mars** : abat-jour par Isabelle Herbreteau

#### Au 2 passage Schneider

- **Du 11 au 25 mars** : vêtements en raphia par Cécilia Lokange

Et si vous êtes intéressé(e) pour venir exposer à la boutique éphémère, merci de contacter le service Commerce par téléphone au 01 47 32 53 87 ou par mail : [commerce.artisanat@mairie-rueilmalmaison.fr](mailto:commerce.artisanat@mairie-rueilmalmaison.fr)



## Important : une sage-femme de garde

Vous sortez de maternité un samedi et avez besoin de voir une sage-femme le dimanche ? Vous résidez sur Rueil, Nanterre ou Suresnes et n'avez pas de sage-femme référente ou bien votre sage-femme n'est pas disponible ? **Contactez la sage-femme de garde à partir du vendredi 18h au 0800 81 01 30 (numéro vert).**

*+d'infos*

auprès de la CPTS de Rueil : [cptsrueilmalmaison2@gmail.com](mailto:cptsrueilmalmaison2@gmail.com)

## COUP DE CHAPEAU

### LE HANDBALL À LA FÊTE

Le 6 janvier, le complexe Alain-Mimoun accueillait pour la première fois une rencontre internationale de handball, avec un match France-Serbie (U19 masc). L'équipe de France U19 (moins de 19 ans) a battu les Serbes 34 à 32 devant une salle comble !



### Pharmacies de garde

**DIMANCHE 4 FÉVRIER**  
Pharmacie des Écoles  
66 rue des Écoles  
Tél. : 01 47 51 29 77

**DIMANCHE 11 FÉVRIER**  
Pharmacie Lalanne Martin  
165 avenue du 18-Juin-1940  
Tél. : 01 47 51 03 75

**DIMANCHE 18 FÉVRIER**  
Pharmacie Lafayette Rueil  
28 avenue Paul-Doumer  
Tél. : 01 41 42 19 12

**DIMANCHE 25 FÉVRIER**  
Pharmacie du Village  
17 rue Jacques-Daguerre  
Tél. : 01 41 42 11 62

**DIMANCHE 3 MARS**  
Pharmacie Ngau Ly  
23 rue du Château  
Tél. : 01 47 08 57 21

**DIMANCHE 10 MARS**  
Pharmacie du Centre Colmar  
62 rue d'Estienne-d'Orves  
Tél. : 01 47 51 03 22

*Source : monpharmacien-idf.fr*  
*Attention ! Les horaires des pharmacies étant variables, nous vous recommandons d'appeler avant de vous déplacer.*

# L'INSTANT

## Jeunes

### L'RUGBY, C'EST L'ÉCOLE DE LA VIE

*En septembre dernier, les élèves de l'école élémentaire Les Trianons des classes à horaires aménagés musique (CHAM) ont accueilli les Bleus en chœur dans le parc de Bois-Préau, avec la chanson qui deviendra : L'rugby, c'est l'école de la vie. Mais pourquoi cette chanson ? Qui sont ces jeunes talents ? D'où viennent-ils ? On vous fournit des éléments de réponse. ▶ Ben Scrod*



l'Éducation nationale. Ils peuvent être amenés à travailler sur des thématiques fortes d'actualité. L'an dernier, à Rueil, c'était la Coupe du monde de rugby.

#### UNE CRÉATION ORIGINALE

« On devait proposer à la Ville et au RAC Rugby deux chansons, explique Stéphane Legrand. Je me suis tourné vers Pierre-Alain Mespoulet, qui a toutes les qualités pour mener cette chorale. Depuis de nombreuses années, il est le chef de chœur de grandes commémorations du type 11 Novembre, 8 Mai... et je suis sensible au devoir de mémoire. On a trouvé une chanson qui, à la base, concernait le football, que Jean Nô, auteur-compositeur, avait écrite : La vie, c'est comme un match de foot. » Les compositions de Jean Nô sont adaptées aux voix des enfants. Ils apprennent vite et la rythmique leur convient bien. « On a repris ce chant et réécrit les paroles avec son accord. Il était très content ! » Le point de départ d'un projet qui mènera jusqu'aux Bleus de Dupont et Galthié.

#### FAUT TOUJOURS RESPECTER LES RÈGLES

La chorale des CHAM a pu être accompagnée par un orchestre du conservatoire. « Au moment du rendu, Jean Nô a dit : 'On ne va pas s'arrêter là.' Et il a proposé de réaliser un clip vidéo\*. » Voilà comment, en un mois, le projet s'est accéléré. Le 2 septembre, les jeunes étaient face aux Bleus et les accueillait comme il se doit. La chanson, réorchestrée en version banda du Sud-Ouest, a été rebaptisée *L'rugby c'est l'école de la vie* et les élèves CHAM sont devenus des *Enfantastiques* adoptés par Jean Nô ! S'ils ont pu le faire, c'est aussi parce que leur professeur a tissé un lien avec l'univers du rugby. Avec son épouse Anne, ils ont dirigé un temps l'école de rugby du RAC. « Romain Billon, le président du club et le maire nous ont

**A** lors que le thermomètre affiche  $-1^{\circ}\text{C}$  et que la pluie verglaçante s'abat sur les hauts de Rueil, au moment de nous rendre à la brasserie Le Montebello pour rencontrer Stéphane Legrand, un acteur de projets culture et sport de la ville, l'été nous paraît loin. Pourtant, c'était hier. En septembre dernier, devant des milliers de Rueillois, les Bleus se présentaient dans leur camp de base pour la Coupe du monde de rugby. Avant le retentissement de *La Marseillaise* arrivaient les CM1 et

CM2 CHAM sur la chanson *La vie, c'est comme le rugby*. Les élèves des professeurs Anne et Stéphane Legrand des Trianons chantaient en chœur devant les joueurs et le public. Et c'était tout sauf un hasard.

Ces musiciens sont tous issus d'une classe à horaires aménagés musique (CHAM). Les enfants à l'appétence artistique poursuivent le programme scolaire de l'Éducation nationale en couplant avec quatre heures de musique par semaine au conservatoire à rayonnement régional de Rueil-Malmaison. Cela comprend des cours d'instrument, de formation musicale (solfège) et de chant choral. Deux établissements de la ville disposent de ces classes comparables à celles du dispositif « sport-études » : au niveau élémentaire, Les Trianons (CM1 et CM2) et, au secondaire, le collège Jules-Verne. Mais il n'est pas obligatoire d'être déjà à l'école des Trianons pour y entrer. C'est ouvert à tous, y compris aux élèves de villes voisines. L'objectif d'un tel dispositif est de donner « à des élèves motivés par les activités musicales la possibilité de recevoir, en complémentarité avec leur formation générale scolaire, une formation spécifique dans le domaine de la musique », décrit le site de



permis de chanter. C'est pourquoi nous tenions, avec les Enfantastiques, à ce que le clip vidéo soit tourné sur les terrains de la Ville, avec la participation de jeunes du club. » Il reste modeste. « L'objectif était simple : marier deux univers qui nous entourent, sport et musique. Les paroles insistent sur les valeurs du sport en général : les valeurs humaines et morales. Le refrain dit : 'Que l'on gagne ou que l'on perde, faut toujours respecter les règles.' » La chanson reste d'actualité à l'approche du Tournoi des Six Nations et... des Jeux olympiques de Paris 2024, durant lesquels la Ville recevra des athlètes.

## MAIS COMMENT INTÈGRE-T-ON LES CLASSES CHAM ?

Les classes CHAM existent à Rueil depuis 1981. L'entrée y est sélective. Une campagne d'inscriptions a lieu chaque année. En 2024, elle débute en mars. N'attendez pas ! Les familles devront s'adresser à la 12<sup>e</sup> circonscription de l'Éducation nationale. On peut aussi se renseigner au conservatoire. Deux entretiens auront lieu devant la direction de l'école et du conservatoire pour entrer au CM1 ou au CM2 aux Trianons de Rueil-Malmaison. Peu importe d'où vous venez : Rueil, Nanterre, Suresnes... Au cours de cet entretien, on vous posera des questions sur votre motivation, votre projet, ce qui vous attire dans la musique, de quel instrument vous jouez... Avoir reçu des bases en solfège et jouer donnent un coup d'avance sur la concurrence. Vous présenterez un chant et un morceau à l'instrument. « Il y a une certaine exigence, sou-



ligne le professeur. Il faut une pratique régulière, on s'adresse là à des enfants travailleurs, organisés et par-dessus tout autonomes, qui ont envie d'apprendre, de se dépasser... Aux Trianons, on les accompagne au conservatoire mais au collège, ils seront seuls pour y aller. » L'idée est de travailler de manière transdisciplinaire pour intégrer le programme scolaire. « On fusionne de temps en temps des matières : l'histoire et le français par exemple. On peut aussi faire de la science avec des mathématiques. Et on suit les élèves sur deux ans. » Un coût est à prévoir pour l'inscription au conservatoire. Le goût de l'effort devra s'exprimer forcément. Une page de musique avec des notes, des rythmes, des nuances, cela demande de la rigueur et de la concentration. S'investir dans des projets collectifs fait naître aussi chez ces élèves une

cohésion forte, qui les tire vers le haut. Toute une école pour la vie, un peu comme le rugby !

\* Le clip vidéo a été visionné près de 15 000 fois. Il est disponible sur YouTube en cherchant « Les Enfantastiques »

*Les spectacles des CHAM ne pourraient se réaliser sans les professeurs de formation musicale : Hélène Carliez, Cathy Boussard, Roxane Touchard-Ballester, Gaëlle Meunier, Evan Mute et Thomas Bulle.*



## TROUVER SA VOIE

Les 27, 28 et 29 février prochains, la Structure d'information jeunesse organise un salon avec des stands d'écoles, des étudiants, des centres de formation, des entreprises et des professionnels. Pour ceux qui hésitent encore sur ce qu'ils veulent faire dans la vie, les curieux ou encore ceux qui veulent consolider leur choix, rendez-vous au gymnase Michel-Ricard. ► Ben Scrod

Autrement dit, le métier qu'on aimerait faire. Si vous ne savez pas, pas de panique ! Et si vous souhaitez changer de filière, une belle occasion de choisir votre voie se profile.

### Et si vous trouviez votre futur métier au forum ?

La direction de la Jeunesse vous invite au Forum de l'orientation et des métiers pour vous donner des idées. « Le mercredi 28 février de 13h30 à 18h, sans réservation, tout le monde pourra entrer pour découvrir des formations, des écoles... expliquant les agents de la structure municipale. Des professionnels et des parents d'élèves témoigneront également de leur vie active. » Le but est de

mettre en lumière différentes professions mais aussi de lutter contre les préjugés. « Nous allons proposer des expositions sur les stéréotypes liés aux métiers : par exemple, une sage-femme n'est pas forcément une femme. Il y aura aussi une place pour le handicap. »

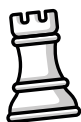
Vous pourrez utiliser des casques de réalité virtuelle, en partenariat avec la société Jexplore, pour découvrir des jobs en immersion à 360 degrés. Le Bus Oriane vous proposera un quiz pour vous aider à connaître vos centres d'intérêt et les métiers associés. Plus d'une soixantaine de stands seront installés rien que pour vous. Ahmed Tabit, conseiller municipal à la Jeunesse et à la Vie étudiante, sera aussi là. Toutes les filières seront représentées : agriculture, arts et arts graphiques, défense, numérique, métiers de bouche... Des créneaux seront réservés aux collégiens et aux lycéens. Si vous vous posez des questions, venez ! C'est l'occasion de découvrir ou se découvrir.

# PLUS DE REINES AU JEU DES ROIS !

Depuis 2000, les échecs sont reconnus comme un sport par le ministère des Sports. Cependant, et malgré plusieurs tentatives, la discipline n'a jamais été intégrée aux Jeux olympiques (lire encadré). Rencontre avec Ludovic Aernouts, le nouveau président du Cercle des échecs de Rueil-Malmaison, qui nous fait part de ses ambitions pour le club. ▶ Ben Scred



**A**u 94 rue d'Estienne-d'Orves, Ludovic Aernouts, 53 ans, nous reçoit avec un grand sourire au siège du Cercle des échecs, dans la salle Barthomier. Les tables et les échiquiers y sont parfaitement alignés pour des duels enflammés. Le nouveau président du club – il a été élu en septembre dernier – semble détendu. Nous sommes sur son terrain de jeu : « Je joue depuis que j'ai 4 ans et demi. Je viens de Marcq-en-Barœul, dans le Nord. Là-bas, il y a un club d'échecs. J'y ai joué une dizaine d'années. L'un de mes professeurs de physique nous permettait de faire des parties contre lui quand on avait du temps. C'était le président du club. On jouait dans la rue. L'association avait mis les tables dehors. » Un long chemin l'a amené à Rueil-Malmaison. Après avoir arrêté les échecs quelques années, Ludovic Aernouts a repris l'habitude de jouer pendant la période du Covid-19.



« Je jouais en ligne et je me suis dit 'Pourquoi ne pas m'y remettre vraiment ?'. Les échecs, c'est un sport individuel mais en équipe. Dans les compétitions, on est plus en équipe que seul. » Pour des raisons professionnelles, il rejoint les Hauts-de-Seine. « Dans mon métier, j'aide les entreprises dans leur transition numérique : le passage au web, aux réseaux sociaux, à l'intelligence artificielle... » Forcément, ça fait réfléchir...

## UNE AMBIANCE FAMILIALE ET DE LA MIXITÉ SOCIALE

Comme les échecs. Il s'est donc lancé à la recherche d'un nouveau club. « Je suis allé au Forum des associations en 2022 et j'ai fait la rencontre d'un professeur : Thomas. On a discuté des échecs, de la mentalité du club. Je lui ai dit que j'avais

un classement. Il m'a dit 'Nos coachs sont bons et transparents'. J'ai aimé son discours. Je suis venu dans cette salle pour faire un essai. » Et il n'en est plus reparti ! « Quand on arrive ici, on vous reçoit, on vient vers vous. Dans mon cas, je me suis retrouvé à échanger avec Mike Horne, un joueur historique du club. Il a plus de 80 ans. » Les deux joueurs disputent une partie et passent « un bon moment ». Ensuite vint le duel contre Jean Lucas, président du club à l'époque. « Je me suis inscrit rapidement au Cercle. On peut le faire en un clic sur internet. » Il passe un an à se remettre à niveau puis intègre le comité directeur. Le Cercle lui rappelle le club de ses débuts à Marcq-en-Barœul, avec une belle ambiance familiale et de la mixité sociale. « Dès la première réunion, on me propose de devenir le président. Jean veut passer la main. Ça faisait 7 ans qu'il était président. Une belle longévité. J'ai accepté :

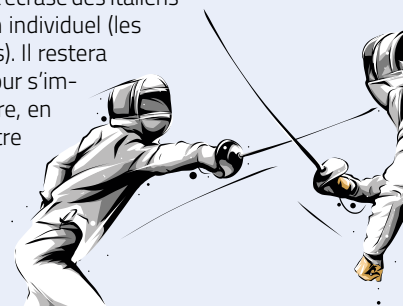
## DES NOUVELLES DE NOS CHAMPIONS À L'APPROCHE DES JO DE PARIS, DU BRONZE POUR JULIEN MERTINE

En janvier, le Mazars Challenge international de Paris (autrement dit la Coupe du monde d'escrime) avait des allures de répétition générale avant les JO pour l'équipe de France de fleuret et Julien Mertine. Encore une fois, le Rueillois de 35 ans a démontré qu'il avait un mental de champion. ▶ Ben Scred

**L**e 13 janvier devant leur public, les Bleus, sous pression, ont vécu un tournoi difficile en individuel : aucun Français dans le dernier carré. Notre champion olympique par équipe à Tokyo en 2021, aux côtés de Lefort, Pauty et Le Péchoux, n'a rien pu faire face à son adversaire, le Hongkongais Ka Long Cheung, alors qu'il l'avait battu en mai dernier à Shanghai. Résilient, le Rueillois est revenu plus fort le lendemain. Avec Savin, Pauty et Chastanet, Julien Mertine est allé chercher la médaille de bronze. Pourtant, tout aurait pu s'arrêter dès les huitièmes de finale. Face à la Hongrie, menés



40-33 et privés de Lefort, les Bleus ont arraché une victoire précieuse (45-43) avec un finish dantesque. Remplaçant à partir des quarts, Mertine a ensuite vu ses coéquipiers balayer l'Allemagne (45-25) avant de s'incliner en demi-finales contre le Japon (43-45) – deuxième de la compétition (battu par les États-Unis). Pour la 3<sup>e</sup> place, les Français ont écrasé des Italiens (45-32) pourtant très performants la veille en individuel (les 3 premiers étant transalpins chez les hommes). Il restera à Julien une épreuve par équipe avant les JO pour s'immiscer dans le collectif définitivement. Au Caire, en Égypte, fin février, les places vaudront peut-être de l'or... On sera de tout cœur avec lui.







les 185 joueurs méritent d'avoir une direction qui s'investit pour eux. » En septembre 2023, il est élu à la tête du Cercle.

### PLUS DE PLACE AUX FEMMES

L'organigramme est restructuré. Gilles, directeur des compétitions, crée le premier tournoi rapide (moins de 30 minutes par rencontre) amical du club, qui a lieu une fois par mois le vendredi soir. Le club prolonge son ouverture de 20h à 22h le jeudi. « En 2022 on avait dénombré 8 joueurs pour des parties ; en 2023, on était 25 ! » Sur les 185 adhérents, 111 peuvent participer à des compétitions officielles. Le club se développe, avec des jeunes plus performants. Steven (11 ans) et Mathis (14 ans) font des résultats. Steven a terminé 2<sup>e</sup> d'un tournoi de 234 joueurs à Bois-Colombes. Mathis a appris le jeu sur le web avec son père. Et ce sont des prodiges. « Ces jeunes jouent dans les équipes adultes. On dispose de 15 groupes. » Le président du Cercle aimerait que son club grandisse. Outre le fait de progresser avec la filière « jeunes » avec plus de tournois et d'événements, Ludovic Aernouts souhaiterait accorder plus de place aux femmes. « On aimerait construire des équipes féminines. Il y a quelques joueuses au club et je suis allé leur demander ce qu'on pouvait faire pour qu'elles aient plus de coéquipières et qu'on forme des équipes entièrement féminines. »

Prochainement, le club aimerait organiser une « simultanée » à Bois-Préau, avec un grand maître international qui affronterait 20 à 25 adversaires. Ils formeraient un cercle et il jouerait contre tous les joueurs. « Ici, c'est Olivier Renet qui a été le premier grand maître français. Il est fidèle au club et c'est le capitaine de notre équipe de N2. Ce sport a des règles. C'est un moyen de cadrer des jeunes. Il y a du respect, de la patience. »

Le club est aidé par la Ville « mais pour passer un cap, des sponsors seraient appréciés », lance le président. « On part de zéro mais on est déterminés à progresser ! » Dans l'histoire du Cercle, à un moment, une équipe était dans le top 12 de France. Aujourd'hui, la meilleure équipe est en Nationale 2 (3<sup>e</sup> échelon national). Qui sait, si un jour les échecs deviennent une discipline olympique, peut-être pourrait-on voir un athlète rueillois y participer ? !

### CURIOSITÉ

Le saviez-vous ? Lors des Jeux olympiques de Paris en 1924, les échecs étaient un sport de démonstration. Depuis, n'ayant pas été retenus comme discipline olympique, la Fédération internationale des échecs (FIDE) organise sa propre compétition internationale : les Olympiades d'échecs.

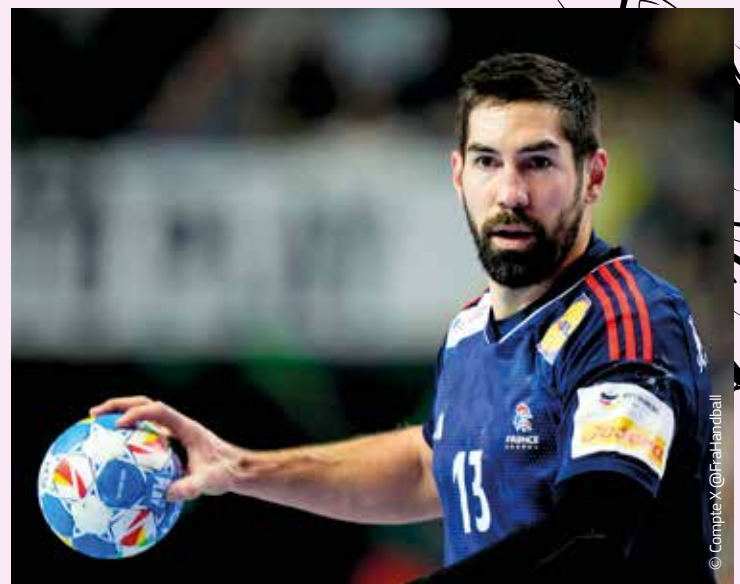


## NIKOLA KARABATIC, RECORDMAN DE POINTS À L'EURO !

*Le 18 janvier, face à la Croatie (34-32) à Cologne (Allemagne), Nikola Karabatic a battu le record de points de l'histoire de l'Euro. En portant son total à 289 réalisations, il a dépassé l'Islandais Gudjon Sigurdsson. ► Ben Scred*

**Q**uel joueur ! Sans doute le meilleur de l'histoire de l'équipe de France. Nikola Karabatic est devenu, en ce début d'année, le meilleur marqueur de l'histoire de l'Euro en handball. Il a marqué cinq fois contre la Croatie. Le record est « tombé » à la 45<sup>e</sup> minute du match contre le pays natal de son père, Branko.

Il aime se surpasser contre les joueurs au maillot à damiers, lui qui est né à Nis en Serbie, patrie d'origine de sa mère (Radmila, dite Lala). « Après le match contre la Suisse (26-26, le 14 janvier à Berlin, ndr), ma mère au téléphone m'a rappelé qu'il fallait que je marque 8 buts pour devenir le meilleur buteur de l'histoire de l'Euro ; elle m'a envoyé de la bonne énergie ! », a-t-il expliqué au micro de beIN Sports. Quelques jours plus tard, le 20 janvier, l'aîné des frères Karabatic a inscrit trois buts de plus face à l'Islande (39-32). Puis le 22 janvier, contre l'Autriche (33-28), il a récidivé avec 3 réalisations, portant son nouveau record à 295 unités. Quadruple champion du monde (2009, 2011, 2015, 2017), triple champion d'Europe (2006, 2010, 2014), triple champion olympique (2008, 2012, 2021), « Niko » a déjà déclaré qu'il terminerait sa carrière en fin de saison, à 40 ans. Il a rappelé au journal *L'Équipe* : « Quand mon frère Luka a quitté le tennis



*pour venir au hand, ça a changé toute ma carrière. » Triompher ensemble aux Jeux de Paris 2024 serait une formidable façon de clore une carrière exceptionnelle. Nous, en tout cas, on en rêve, d'autant plus que les Bleus viennent de décrocher le quatrième titre européen de leur histoire, après 2004, 2010 et 2014.*





**50%**  
DE CRÉDIT  
D'IMPÔT  
IMMÉDIAT

## L'aide à domicile sur-mesure

Chez Petits-fils, nous avons le même niveau d'exigence que pour nos propres grands-parents.

- Nous vous garantissons toujours la même auxiliaire de vie.
- Un conseiller dédié pour un service personnalisé.
- Des prestations flexibles qui évoluent selon vos besoins.



Aide à  
l'autonomie



Aide à la  
vie quotidienne



Compagnie et  
vie sociale



Assistance  
administrative

**01 84 02 10 51**

22 place des Arts  
(en face du théâtre A.Malraux)  
92500 Rueil-Malmaison



[petits-fils.com](http://petits-fils.com)

CETTE RUBRIQUE RÉVÈLE LES SECRETS DE L'HISTOIRE DES LIEUX, DES RUES, DES BÂTIMENTS... DE RUEIL.  
 CES « ANCIENNES ACTUALITÉS », VIVANTES, INSOLITES ET ANECDOTIQUES, NOUS REMÉMORENT LE RICHE PASSÉ DE NOTRE VILLE.  
 RUBRIQUE RÉALISÉE AVEC LE PRÉCIEUX CONCOURS DES MEMBRES DE LA SOCIÉTÉ HISTORIQUE DE RUEIL-MALMAISON (SHRM),  
 PRÉSIDIÉE PAR DIDIER DUCROS - TÉL. : 01 47 32 57 38



# LES MAIRIES... avant l'hôtel de ville

*Les conseils municipaux, ou ce qui en tenait lieu, n'ont pas toujours été organisés dans une salle dédiée. Du début du XVIII<sup>e</sup> siècle jusqu'à aujourd'hui, on recense pas moins de 10 lieux ayant servi successivement de cadre aux débats sur les affaires de la ville.*

Les premières « assemblées » de Rueil se tenaient... en extérieur ! De 1709 jusqu'à la Révolution, c'est sur le parvis de l'église, devant la grande porte, que se retrouvaient après la messe le procureur-syndic, élu de la ville, et le notaire, chargé de rédiger l'acte d'assemblée. La présence d'au moins 10 habitants était nécessaire pour valider ces réunions. À partir de 1789, les débats sont organisés en « salle municipale ». À Rueil, ce sera le presbytère, d'abord une pièce puis, en 1794, le bâtiment tout entier, partagé avec l'instituteur. Le premier des registres des délibérations du conseil municipal – les documents les plus précieux sur le passé de notre ville, avec les registres paroissiaux de 1640 à 1792 – est ouvert le 12 frimaire an 9, soit le 3 décembre 1800.

## DE MAISON EN MAISON

Après l'arrivée de Napoléon Bonaparte au pouvoir, la loi du 18 germinal an X (8 avril 1802) prescrit aux communes de rendre les presbytères aux desservants. Le 25 décembre suivant, le conseil municipal se réunit pour délibérer sur « la nécessité d'autoriser le maire à louer un local pour servir de bureau et de dépôt aux registres civils et archives ainsi que de lieu de réunion pour les assemblées du conseil ». Une maison bourgeoise sera ainsi louée au 20 rue de Marly (l'actuelle rue Jean-Le-Coz) jusqu'en 1812. L'adresse change en 1813 pour le 25 rue du Château. C'est là notamment que sera établi l'acte de décès de l'impératrice Joséphine. Nouveau déménagement fin 1819, quand le maire signe un bail pour une partie de la maison située au 44 place de l'Église. Puis retour au presbytère au printemps 1823.



Le 28 juillet 1836, le conseil municipal vote l'acquisition de la propriété de feu M<sup>me</sup> Ruffin au 20 rue Saint-Denis (l'actuelle rue Paul-Vaillant-Couturier). Celle-ci abritera durant plus de trente ans des décisions majeures pour la ville : réalisation de travaux d'embellissement, classement de l'église aux Monuments historiques, créations d'octroi, ouverture de la crèche offerte à la commune par M. Rodrigues, dépôt dans l'église du corps de la reine Hortense en 1837 ou encore construction d'un hôtel de mairie, évoquée fin 1858 et confiée aux architectes Lebois & Prince. La première pierre est posée le 24 mai 1868 et le bâtiment inauguré le 1<sup>er</sup> septembre 1869. Napoléon III, par décret, attribue les armes de la ville, dont le blason figure sur la façade. L'accès se fait alors par la cour d'honneur, l'actuelle place du 11-Novembre.

## DEUX MAIRIES EN MÊME TEMPS !

Après la déclaration de guerre entre la France et la Prusse, Paul Olivier est choisi comme maire le 10 septembre 1870, mais il refuse la fonction. Une commission chargée de l'administration de la ville,

composée de 5 membres, est nommée et placée sous la présidence de Paul Olivier. Les Prussiens cernant Rueil, une partie de la population s'exile à Paris avant la fermeture des portes de la capitale annoncée le 16 septembre à 6 heures : environ 2 000 habitants quittent la ville, ainsi que des membres du conseil municipal et de la commission administrative. Ceux-ci conservent Paul Olivier à leur tête, tandis que les membres restés à Rueil choisissent Louis Hervet pour président. Il y aura donc durant six mois deux mairies, celle de Rueil et une autre à Paris, au 50 rue Laborde dans le 8<sup>e</sup> arrondissement, et deux « maires », qui correspondront pour gérer au mieux les intérêts des Rueillois.

Un siècle plus tard, Rueil compte plus de 60 000 habitants et la mairie de 1869 est devenue trop exiguë. Jacques Baumel, élu maire en 1971, décide la construction d'un nouvel hôtel de ville de 4 500 m<sup>2</sup> sur les plans de l'architecte Arnaud-Sylvestre de Sacy. Le bâtiment, fait de pierre, d'aluminium et de verre, est inauguré le 6 novembre 1978 et l'ancienne mairie transformée en musée d'Histoire locale en 1982.

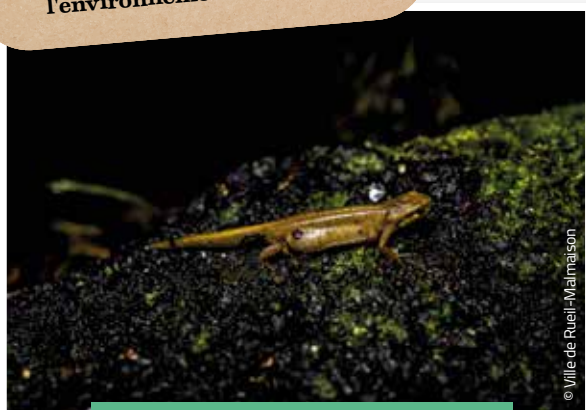
Vous aimez vivre dans votre ville ?  
D'autres êtres vivants, plantes,  
fleurs, animaux, aussi. Retrouvez  
dans cette rubrique les portraits  
des espèces qui se plaisent dans  
l'environnement rueillois !



## LE TRITON PALMÉ : TOUJOURS BIEN DANS SA PEAU !

Rien de tel qu'une bonne sieste pour affronter la journée avec plein d'énergie ! Bon, il faut dire que chez moi, la sieste dure trois mois environ, de novembre à février. Un trimestre que je passe sur terre, dans une grotte, sous une pierre ou du bois humide. Enfin, nous y sommes : c'est l'heure pour moi de me réveiller et d'élargir la famille. Direction le plan d'eau le plus proche. En général, je ne marche pas beaucoup et une fois dans l'eau, je ne suis pas un excellent nageur ; du coup, je préfère rester au fond de mon étang, ma mare, voire dans un abreuvoir,

une douve, une flaque, un bras mort de rivière... Je ne suis pas trop difficile, du moment qu'il y a un peu d'eau. C'est donc au moment de la reproduction que vous avez le plus de chance de m'observer en journée, sinon je reste une espèce nocturne. J'adore cette période parce que c'est aussi le moment où je change de régime alimentaire : des larves et autres petits insectes, je passe aux petits crustacés (cladocères, copépodes, ostracodes), larves d'insectes, isopodes, hémiptères, coléoptères, vers oligochètes mais aussi œufs d'amphibiens et têtards de grenouilles. Parfois aussi, j'ai des tendances cannibales ! Et si vous essayez de me manipuler, méfiez-vous, je sais me rebiffer : je vais émettre un cri de détresse et ma peau va sécréter un liquide. Tiens, en parlant de ma peau, même si j'ai des poumons, je respire aussi au travers de celle-ci. Je peux donc respirer dans et hors de l'eau. Pas mal pour le plus petit triton de l'Hexagone, non ?!



© Ville de Rueil-Malmaison

### Lissotriton helveticus

**Nom scientifique :** *Lissotriton helveticus*, de la famille des tritons.

**Longueur :** de 5 à 9 centimètres, le triton palmé est le plus petit des tritons de France.

**Aspect :** le triton palmé ressemble à un petit lézard, avec une queue aplatie latéralement et une peau lisse, une bande longitudinale masquant l'œil et une gorge couleur chair non tachetée. Il doit son nom à ses pattes postérieures noires et palmées.

**Reproduction :** la femelle pond, pendant plusieurs semaines, entre 150 et 300 œufs. Ces œufs sont pondus individuellement et le plus souvent enveloppés dans le repli d'une feuille de plante aquatique.

**Statut :** espèce intégralement protégée et considérée comme vulnérable, après une chute d'effectifs avoisinant les 60 % ces vingt dernières années.

### Bon à savoir

Pendant la période de migration vers les plans d'eau, pour la reproduction (qui peut s'étaler jusqu'au mois de mai selon les températures locales), il est impératif de ne pas déranger les tritons palmés. Rappelons qu'il est strictement interdit de les prélever ou les toucher ! Si vous avez la chance d'en apercevoir, observez-les simplement et signalez-les sur l'application Vivre Rueil, rubrique Environnement !

## LE HÊTRE : PAS SI COMMUN QUE ÇA !

On me dit du genre commun, je rétorque que je suis aussi du genre exceptionnel ! Ce n'est pas pour rien que beaucoup me considèrent comme le roi des forêts. Bah oui, quel autre arbre peut se targuer de vivre jusqu'à 150 ans, voire 300 ans dans certains cas ? Et que dire de ma taille ? Je peux atteindre 35 à 40 mètres de haut. D'ailleurs, lorsque vous êtes en balade dans le bois de Saint-Cucufa, il vous arrive souvent de lever les yeux vers moi... Si, si, je vous ai déjà vu le faire ! Il faut dire qu'en plus, j'ai la chance de conserver parfois mes feuilles mortes tout l'hiver. On parle d'un feuillage macabre. Et pourtant, certains de mes voisins n'ont plus que leurs branches pour pleurer ! Triste à mourir dans le paysage... Je vous ai dit que j'étais un sacré allié de la biodiversité ? J'héberge en effet de nombreuses espèces animales. Et s'il faut attendre mes 40 ans pour que je produise des fruits, ceux-ci sont très appréciés par les rongeurs, oiseaux et sangliers. Bon, j'avoue, j'ai peut-être un défaut : mes feuilles sont poilues, contrairement à celles du charme. Allez, je vous livre le dernier de mes secrets : les faines, mes fruits, sont excellentes crues et encore meilleures légèrement grillées dans une

poêle sans matière grasse. Elles ont un goût entre la noisette et la châtaigne et se grignotent ainsi ou s'utilisent comme des pignons. Autrefois, moulues après torréfaction, elles remplaçaient le café ou complétaient la farine. Aussi beau que bon, un hêtre comme moi est très cher !



### Fagus sylvatica

**Nom scientifique :** *Fagus sylvatica*, appartient à la famille des fagacées, qu'il partage notamment avec le chêne et le châtaignier.

**Taille :** jusqu'à 35-40 mètres de haut.

**Longévité :** le hêtre vit en moyenne jusqu'à 150 ans (300 ans au maximum).

**Usage :** le hêtre est un arbre principalement utilisé pour le bois qu'il fournit, aussi bien comme matériau servant à fabriquer de nombreux objets que comme combustible ou comme source de fibres pour l'industrie papetière.

**Statut :** le dérèglement climatique pourrait mettre en péril des populations de hêtres, y compris en France où, selon l'Inrae, ces arbres pourraient disparaître en grande partie d'ici à 2100.

**Symbole :** le hêtre symbolise la confiance, la patience et la douceur, une forte vitalité empreinte cependant de raffinement, de joie et de féminité. Dans les civilisations plus anciennes, le hêtre était couramment associé à la déesse mère, symbole de la connaissance féminine.



© Ville de Rueil-Malmaison

## Philippe Le Douarec, SI L'AMÉRIQUE VOUS ÉTAIT CONTÉE...

Philippe Le Douarec est arrivé à Rueil en 1945, quand son père s'y est installé comme médecin. Il y passe toute sa jeunesse. Depuis plus de trente ans, il se rend aux États-Unis pour raisons familiales et professionnelles. Pays pour lequel il cultive une vraie passion, tant et si bien qu'il en a fait le sujet de son dernier livre. Car cet ancien chirurgien en est déjà à son septième opus ! « *Ma mère était poétesse et philosophe. Peut-être m'a-t-elle donné le virus ?! J'ai commencé à écrire en 2004, après avoir donné des cours d'anatomie et d'histoire de la médecine pendant sept ans, au sein de Medsup Rouen, une prépa que j'ai fondée. En 2010, j'ai sorti Pandémic, le premier livre d'une série de quatre thrillers médico-scientifiques et, surtout, un roman prémonitoire !* »

Philippe Le Douarec s'apprête à donner une conférence à Rueil, sa ville de cœur comme il aime à dire. « *J'y ai grandi et ai gardé la maison familiale. Mes enfants vivent aussi ici, dont Thomas, metteur en scène et habitué du théâtre André-Malraux. En 2000, j'y suis revenu pour me rapprocher de ma mère et ai travaillé régulièrement à la clinique des Martinets. Certains Rueillois ont pu assister à des conférences que j'ai données sur le thème de la médecine et j'espère*

*les revoir le 2 mars à la médiathèque, pour la prochaine !* » Ce rendez-vous sera également l'occasion de dédicacer son dernier ouvrage (qui vient d'obtenir le prix Littré-Goiran du roman 2023), *Hyacinthe, l'Indien au sang bleu*, une épopée romanesque sur fond de guerre entre les royaumes de France et d'Angleterre pour la possession de l'Amérique. « *Ce récit contient en lui les prémices du wokisme\*. En ce sens, il fait écho à l'actualité des États-Unis, un pays en perpétuelle révolution.* »

Aucun doute : intarissable conteur, Philippe Le Douarec saura vous captiver !

*\* Du mot woke (« éveillé »), le terme désigne initialement le fait d'être conscient des problèmes liés à la justice sociale mais il est ensuite devenu une expression utilisée pour dénigrer des idées centrées sur la défense des droits de groupes minoritaires.*

Conférence *Quand l'Amérique s'appelait la Nouvelle France*, le 2 mars à 16h, à l'auditorium de la médiathèque Jacques-Baumel.



**Hyacinthe, l'Indien au sang bleu,**  
éditions Ipagine, 2022  
Prix : 22 €



## Animocœur, mieux comprendre son animal de compagnie

Ne lui parlez pas de « maître », d'ordres comme « *assis* », « *couché* », « *donne la patte* » et encore moins de dressage. Blandine, diplômée en psychologie puis en médiation, éducation et comportement animal, souhaite simplement partager ses connaissances, issues de ses études spécialisées et sa formation continue. « *J'apprends aux propriétaires à mieux lire leur chien ou leur chat, afin de mieux le comprendre et résoudre des problèmes de comportement* », explique Blandine. Sa méthode est basée sur l'empathie et la bienveillance envers tous les individus, qu'ils soient humains ou animaux. Un chat qui fait systématiquement ses besoins hors de sa litière, un chien qui aboie à chaque promenade... Les propriétaires qui font appel à ses services sont parfois émotionnellement épuisés. Depuis deux ans, elle les accompagne, en quelques séances, à avoir une attitude cohérente avec leur animal, en privilégiant le langage du corps et l'aménagement de l'environnement, entre autres. « *Depuis que je suis petite, ils m'apportent beaucoup et ce métier d'éducateur et comportementaliste félin et canin est une manière de les remercier* », confie celle qui a réalisé son rêve et vit désormais de sa passion. Aujourd'hui encore, cette jeune Rueilloise (elle a 26 ans) vit entourée d'animaux, deux chats et deux chiens dont l'un, Shadow, est destiné à un projet cher au cœur de Blandine : la médiation animale auprès des personnes âgées. Avis aux associations intéressées !

+d'infos

Blandine d'Animocœur : 06 23 45 74 97 – animocoeur.com



## Mariages



Hermann KOUKPOPE MARCELLIN  
& Rita TOCKO MOUNGUI



Pierre QUINIO  
& Florence SINQUINI



Mike BARJONNET  
& Victorien KOUVTANOVITCH



Philippe INGOUF  
& Karine ZOCCOLINI



Kévin NOUHANT  
& Charlotte THIBERT



Grégoire SUCHET  
& Julie LE RIDANT



Georgio TANIOS  
& Elvire KATRAMIZ



Lucas PANTAROTTO  
& Julia PRATO



Lucas GALVEZ  
& Asmae EL HAZZAT



Guillaume DELCOURT  
& Jasmine-Noeelle BOUTOILE



Kevin BEAURAIN  
& Helene BAYE



Hakim DAHMANE  
& Frances ARDE

La rédaction vous informe qu'un décalage de plusieurs mois peut se produire entre la date de la célébration des mariages et la publication des photos.



## Naissances

**22 août** : NZE NKOGEH Noah • **28 septembre** : NETTER Shahin • **01 novembre** : BIGNARDI TOLEDO Alba • **01 novembre** : BENJADI Lyne • **01 novembre** : ESSONE BULTEAU Alcyone • **02 novembre** : DIALLO Salima • **02 novembre** : de CRÉPY Antoine • **02 novembre** : DIALLO Salim • **02 novembre** : HAMDJ Majdouline • **02 novembre** : HAMAIDIA Ayma • **03 novembre** : NJANKEU NDASIE Sielima • **03 novembre** : DEM Malrick • **03 novembre** : MOSSIER Camille • **04 novembre** : LARAN Kiara • **04 novembre** : SEKKAÏ Lisa • **05 novembre** : SACKO Saran • **05 novembre** : BENABDELKADER Noam • **06 novembre** : GEROLD Lily-Rose • **06 novembre** : ABITBOL Ely • **06 novembre** : BEDANI Romane • **06 novembre** : DUVERNOIS Gabin • **06 novembre** : CHANTHASSENSACK AGHERBI Ayisha • **06 novembre** : JACQUELIN Chloé • **07 novembre** : PANIS Lucas • **07 novembre** : DIABY Zora • **07 novembre** : CLOPEAU Thomas • **07 novembre** : DARAOUI Raslen • **07 novembre** : LARNAUDIE GARCIA Emma • **07 novembre** : ORTOLA Irina • **09 novembre** : EL JATTARI Maryam • **09 novembre** : ABDALLAH Kayden • **09 novembre** : BARANSKI Victoria • **09 novembre** : SATTI Mohamed • **10 novembre** : TITA Ayla • **10 novembre** : PICOT Louis • **12 novembre** : GUSTAVE Thaïs • **13 novembre** : LELLOUCHE Noa • **13 novembre** : LARBI Aylan • **13 novembre** : THÉNON Arielle • **14 novembre** : MOULFERDI Islem • **14 novembre** : MANGUS June • **14 novembre** : BOIZOT Louison • **14 novembre** : BASSELIER Eugène • **14 novembre** : BEGNY Maël • **15 novembre** : SIOUSARRAM Meyson • **15 novembre** : NUNES MONTEIRO Giovanni • **15 novembre** : AYADI Fares • **15 novembre** : SENHADJI Mila • **15 novembre** : BACHA Nour • **15 novembre** : NGAMO Éliam • **16 novembre** : SAADI Chawir • **16 novembre** : FABRE--DELLI-ZOTTI Clotilde • **17 novembre** : ARNOUT LOUKARA Malika • **18 novembre** : EDDEKAKI Lyne • **18 novembre** : IGOU BELLOT Isaac • **18 novembre** : RIBEIRADIO Bastien • **18 novembre** : ARCHI Aleyna • **19 novembre** : DERDEGA Sohan • **19 novembre** : TUNKARA Junayd • **19 novembre** : MOUDANI Mohammed • **21 novembre** : BENEDICT Mathéo • **21 novembre** : JING Anaëlle • **22 novembre** : EKAMAN PEM Khephren • **22 novembre** : BESRY Djayanah • **22 novembre** : BENALI Line • **23 novembre** : GHANEM Hannah • **24 novembre** : MISHRA DAS Aahana • **24 novembre** : NIVOIX Inès • **24 novembre** : DESSALINES Aïsha • **25 novembre** : BOUILLON NIM'S NIATY Soan • **25 novembre** : CELLIER CHARBONNEAU Léo • **26 novembre** : EGLOFF Philippine • **26 novembre** : COULOMB Jacques • **27 novembre** : WAGUE Tahira • **27 novembre** : SAAFI Taym • **28 novembre** : LARBAOUI Zayn • **28 novembre** : MONDAIN Tahia • **29 novembre** : BENSALAH Manel • **29 novembre** : GABILLET Léon • **29 novembre** : ZAVODSCHII Robert • **29 novembre** : HADJ NAASSE Jenna • **30 novembre** : MOUSSA Kamila • **30 novembre** : BAIDOURI Zayan • **30 novembre** : CHALUMEAU Jasmine • **01 décembre** : QUISTIN Jelani • **01 décembre** : AZDAD Jasmine • **02 décembre** : IHADDAR Khalis



## Décès

**29 octobre** : CAYARD Solange Marié PEAN • **20 novembre** : ROZÉ Henri • **25 novembre** : RHEIN Martine veuve COUSIN • **25 novembre** : DUPRÉ Yvonne veuve VANDÏCK • **25 novembre** : CARINI Jean • **25 novembre** : TEPPAZ Jacques • **28 novembre** : DUMONT Chantal • **29 novembre** : MARCUS Ana mariée MARCUS • **29 novembre** : GERTISER Béatrice • **30 novembre** : JACQUESSON Michel • **30 novembre** : MESSAZ Lucienne mariée JOSSO • **02 décembre** : ROSSY Chantal • **09 décembre** : GUILLAUME Denise mariée SANCHEZ PALMA • **09 décembre** : SY Birane mariée PAGE • **09 décembre** : CONDARCO MENDOZA Rene • **12 décembre** : QUESLATI Moufida • **12 décembre** : PANEL Sandra • **12 décembre** : ANTONELLI Lady veuve HERTZOG • **13 décembre** : JALLADE Jean • **14 décembre** : BOCIAN Sophie mariée RUFINO LATAS • **15 décembre** : HAMI Boujemâ • **17 décembre** : COHIN Josseline

## Emblème

Rueil-Malmaison

## Appartements d'exception EN CENTRE-VILLE



**à partir de 258 000€\***  
Du studio au 5 pièces duplex

- Balcons, jardins et terrasses plein ciel
- Prestations de standing
- Coeur d'îlot paysager

Renseignements et réservations :

**01 78 81 5000**

**VENEZ NOUS RENCONTRER**

SUR NOTRE  
**ESPACE DE VENTE**

91, Av. Paul Doumer à RUEIL-MALMAISON

**Du mardi au samedi**  
**de 10h30 à 12h30 et de 14h00 à 19h00**



*Flashez-moi!*

\* Grille de prix en vigueur au 15/01/2024 sous réserve de stock disponible. Voir conditions auprès de votre conseiller.

PIERREVAL INGENIERIE - 1 Rue Pierre et Marie Curie - 22190 PLEBEN - Immatriculée au RCS de Saint-Brieuc : 444 180 434 - Descriptifs, visuels et photos non contractuels / ©Groupe Pierreval 2023 - Architecte: Dominique Heranberger - Illustrations et perspectives : @pierreval. Tous droits réservés. Le consommateur peut saisir un médiateur de la consommation conformément aux articles L 611-1 et suivants du code de la consommation. Coordonnées : MEDIWOCORSO, 1 Allée du Parc de Mesemera - Bât A - CS 25222 - 44505 LA BAULIE CEDEX ; Site internet : <https://mediwocorso.fr/adresser-une-reclamation/>

ESTIMATION, VENTE

Immobilier familial  
à Rueil-Malmaison



LOCATION, GÉRANCE

01 47 08 39 13  
173 route de l'Empereur  
& 30 rue du Château



*Exclusivité*  
**1 260 000 € - Rueil St Cucufa**  
Terrain de 711 m<sup>2</sup>, façade de 45 m orientée ouest.  
5 % honoraires acquéreurs inclus



**1 495 000 € - Rueil Bois Préau**  
Maison 6 pièces, 173 m<sup>2</sup>, réception de 70 m<sup>2</sup>.  
DPE E, honoraires vendeurs inclus



*Exclusivité*  
**950 000 € - Rueil-Malmaison**  
Maison 5 pièces, 120 m<sup>2</sup>, parcelle 1092 m<sup>2</sup>.  
DPE G, 3,94 % honoraires acquéreurs inclus



*Exclusivité*  
**530 000 € - Rueil St Cucufa**  
Terrain 974 m<sup>2</sup>, possible maison 109 m<sup>2</sup> habitables  
Permis de construire valide, 4,13 % honoraires acquéreurs inclus



*Exclusivité*  
**1 050 000 € - Rueil Buzenval**  
Maison 5 pièces, 144 m<sup>2</sup>, parcelle de 705 m<sup>2</sup>.  
DPE E, honoraires vendeurs inclus



**795 000 € - Rueil-Malmaison**  
Maison 4 pièces, 91 m<sup>2</sup>, parcelle de 457 m<sup>2</sup>.  
DPE D, 3,98 % honoraires acquéreurs inclus



**355 000 € - Rueil Place Besche**  
Appartement 3 pièces, 72 m<sup>2</sup>, balcon, cave, parking.  
DPE E, copro 315 €/mois, honoraires vendeurs inclus



*Exclusivité*  
**1 145 000 € - Rueil Buzenval**  
Maison 5 pièces, 147 m<sup>2</sup>, séjour 33 m<sup>2</sup>, garage.  
DPE D, honoraires vendeurs inclus



**470 000 € - Rueil Buzenval**  
Appartement 4 pièces, 85 m<sup>2</sup>, balcon, parking, cave.  
DPE D, copro 360€/mois, 3,98 % honoraires acquéreurs inclus



*Exclusivité*  
**1 045 000 € - Rueil Châtaigneraie**  
Maison 7 pièces, 141 m<sup>2</sup>, parcelle de 937 m<sup>2</sup>.  
DPE C, 4,50 % honoraires acquéreurs inclus



*Exclusivité*  
**1 300 000 € - Rueil Mont-Valérien**  
Maison 7 pièces, 360 m<sup>2</sup> dont 216 m<sup>2</sup> aménagés.  
DPE E, 4 % honoraires acquéreurs inclus



**1 080 000 € - Rueil Buzenval**  
Maison 7 pièces, 160 m<sup>2</sup>, séjour de 39 m<sup>2</sup>, garage.  
DPE D, honoraires vendeurs inclus