

# Rueil

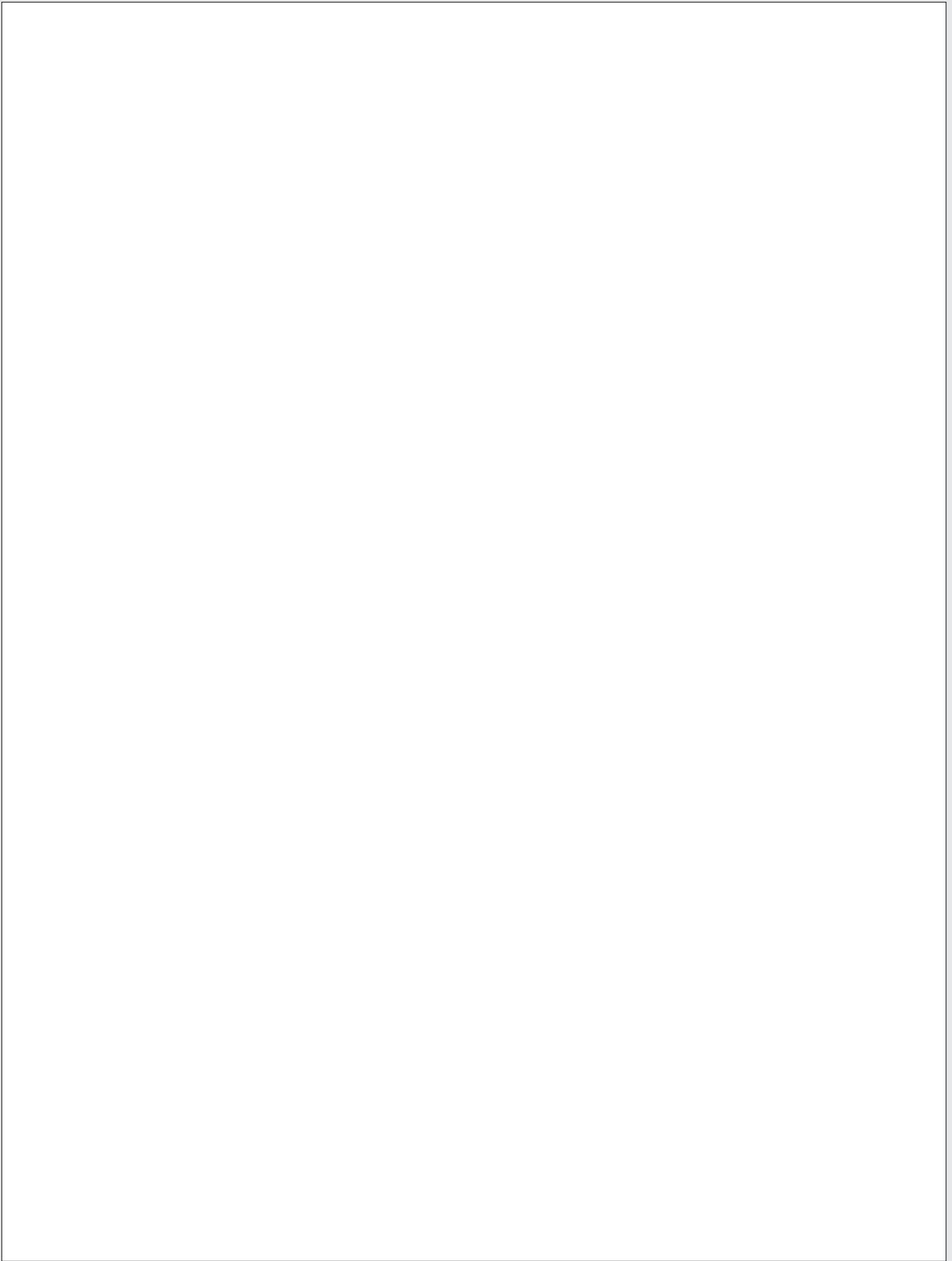
Le magazine municipal  
d'information  
de Rueil-Malmaison

# INFOS

N°404



RÉOUVERTURE DU  
**MUSÉE D'HISTOIRE LOCALE**





## Ma ville

- 4** **Rendez-vous**
- 5** **Le mot du maire**
- 6** **Album**
- 9** **Recensement**
  - Pari gagné : la population reste stable !
- 10** **Urbanisme**
  - La rénovation énergétique de son logement
- 12** **Économie circulaire**
  - Priorité aux solutions anti-gaspi
  - Au royaume de la seconde vie
- 14** **Handicap**
  - Accessibles à tous
- 17** **Biodiversité**
  - L'éco-accueil des Gallicourts (re)devient un refuse LPO
- 19** **Tribunes des groupes**  
n'appartenant pas à la majorité

## Ma vie à Rueil

- 20** **Culture**
  - Le musée de l'Histoire locale à nouveau ouvert !
- 23** **Loisirs**
  - Qu'est-ce qu'on fait pour les vacances ?
- 25** **Évènement**
  - À fond la... solidarité !
- 26** **En bref**
- 30** **Sport**
  - Le Rac Rugby : une famille prête à accueillir
- 33** **Histoire**
  - René Navarre, une vie consacrée à l'or noir
- 35** **La faune et la flore d'ici**
- 37** **Gens d'ici**
- 38** **Le carnet**

### LE MAGAZINE MUNICIPAL D'INFORMATIONS DE RUEIL-MALMAISON • Hôtel de Ville :

13 bd Foch, 92501 Rueil-Malmaison Cedex

Tél. : 01 47 32 65 65 • **Directeur de la publication :**

Patrick Ollier • **Rédactrice en chef :** A.-M. Conté

▪ **Rédaction :** A.-M. Conté, M. Deret, S. Gauthier, M. Huby, B. Secret • **Photos :** P. Martinez, C. Soresto

▪ **Conception, réalisation :** @agencescoopcommunication

N° 13495-mep • **Imprimerie :** Groupe Morault • **Régie**

**publicitaire :** C.M.P. : 7 quai Gabriel Péri, 94340 Joinville-

le-Pont – Tél. : 01 45 14 14 40 ou 06 69 62 09 97

– Dépôt légal : 1<sup>er</sup> trimestre 2023. Imprimé sur du papier

issu de forêts gérées durablement.

▪ **Couverture :** @agencescoopcommunication



CATALOGUE



villederueil.fr



## RENCONTRE EXCEPTIONNELLE

ARNALDUR INDRIDASON,  
écrivain islandais>7  
fév.

**Mardi 7 février à 19h30**, l'auditorium de la médiathèque accueille l'écrivain islandais Arnaldur Indridason. Un événement organisé en partenariat avec le réseau des Libraires en Seine, association regroupant 14 librairies de l'Ouest parisien dont la librairie Dédicaces. À cette occasion, Arnaldur Indridason présentera son ouvrage *Le roi et l'horloger* (paru aux éditions Métailié). Il fut nommé à maintes reprises écrivain le plus populaire d'Islande. Ses livres ont été publiés dans 26 pays et traduits en 13 langues ! Arnaldur a reçu le prix Clé de verre, un prix de littérature policière scandinave, **en 2002 et 2003**. Il a également gagné le Gold Dagger Award, prix littéraire britannique, **en 2005** pour *La femme en vert*. Il est encensé par Harlan Coben : « Ses romans sont prenants, authentiques, hantants et lyriques. » Dans *Le roi et l'horloger*, Arnaldur Indridason met tous ses talents d'auteur de roman noir mondialement reconnu, sa maîtrise de l'intrigue, du découpage, du rythme de l'action ainsi que du suspense au service d'un grand roman historique et d'une œuvre littéraire magnifique sur la paternité et sur les relations des hommes qui ne savent pas se parler.

Inscription  
vivement  
recommandée  
à l'accueil de la  
médiathèque ou  
par téléphone au  
01 47 14 54 54.

La Société historique vous  
invite à découvrir la musique  
classique américaine>12  
fév.

**Le dimanche 12 février à 15h30**, assistez au concert-conférence proposé par la Société historique et animé par Christophe Maynard, professeur de piano au conservatoire à rayonnement régional (CCR). Le thème : la musique classique américaine. Au programme : des œuvres de Gershwin ou Bernstein, mais aussi des compositeurs moins connus, contemporains parfois, comme Gottschalk, pianiste virtuose qui a fait le tour du monde, Copland, Ives, Barber, Joplin, Glass ou Carter. À noter : la participation des élèves du conservatoire, issus notamment de la classe de chant de Mary Saint-Palais et de celle de percussions. Un joli moment de musique pour découvrir des compositeurs américains, de nouvelles sonorités et des anecdotes. Un rendez-vous accessible à tous !

Réservation au 01 47 32 57 38  
ou par mail à [shrm@orange.fr](mailto:shrm@orange.fr)  
CCR à 15h30.

Participation aux frais : 7 €  
pour les adhérents, 10 € pour  
les non-adhérents (gratuit  
pour les élèves du CRR).

DANS TON CŒUR :  
un spectacle unique  
au TAM à ne pas manquer !> du  
10 au 12  
fév.

Les **vendredi 10 et samedi 11 février à 20h30** et le **dimanche 12 février à 17h**, le théâtre André-Malraux (TAM) accueille un spectacle exceptionnel : *Dans ton cœur*, créé par la compagnie Akoreacro qui, depuis dix ans, défend un cirque nouveau, populaire et acrobatique. La mise en scène a été confiée à Pierre Guillois, à qui l'on doit *Les gros patinent bien*, cabaret de carton. « Dans ton cœur met en scène douze artistes aux performances incroyables, dévoile Anne Habermeyer, directrice artistique du TAM. Le spectacle, avec beaucoup d'humour, n'est pas seulement un moment circassien. Il est aussi une ode à la vie, à l'histoire de nos vies où chacun des épisodes est prétexte à une performance. Les acteurs jouent avec les objets du quotidien, les détournent. Nous, on est embarqué par ce spectacle qui touche tous les âges, tous les arts ou presque ! J'invite donc tous les Rueillois à venir passer un bon moment, en famille ou entre amis. Bref, à se faire du bien ! » En plus, il reste des places pour les trois dates. Ce serait dommage de s'en priver !

**Théâtre André-Malraux,  
9 place des Arts  
Dans ton cœur  
Les vendredi 10 et  
samedi 11 février à 20h30  
et le dimanche 12 février à 17h. Réservation sur [tam.fr](http://tam.fr)  
ou par téléphone au 01 47 32 24 42.**



@Richard Haughton

La Science se livre :  
l'enjeu de l'eau> du  
31 janv. au  
26 fév.

Une nouvelle édition de La Science se livre aura lieu dans le réseau de lecture publique **du 31 janvier au 26 février**. Ce rendez-vous de vulgarisation scientifique, organisé par le département des Hauts-de-Seine, a cette année pour thème « L'eau, un enjeu majeur du XXI<sup>e</sup> siècle ». L'eau, bien commun universel indispensable à la vie et à la régulation du climat, à la fois ressource et milieu, est un sujet de préoccupation sur la planète bleue dans un contexte de croissance démographique et de dérèglement climatique. À tel point que l'ONU l'a placée, avec le développement durable, au centre de la Décennie internationale d'action 2018-2028 et dans les objectifs de l'Agenda 2030.

150 rendez-vous scientifiques sont proposés par une cinquantaine de médiathèques et équipements culturels : expériences, ateliers, escape games, conférences, débats, expositions, visites et projections... dans 70 sites différents. Tous les publics, de toutes les générations, sont conviés. Venez partager la science ! Au programme :

**Médiathèque**

- Exposition de photographies subaquatiques d'Anne-Cécile Monnier, hydrobiologiste, accompagnée d'une conférence le **jeudi 2 février à 20h30**.
- Exposition autour de l'album *Josette au bout de l'eau* d'Alex Cousseau et Csil au pôle Jeunesse.

**Espace Renoir**

- **Samedi 11 février à 10h30**, à la ludothèque : atelier autour de l'eau.

**Espace Renoir et bibliothèque****Les Mazurières**

- Exposition de reproductions de cartes postales anciennes des Archives départementales des Hauts-de-Seine.

+d'infos

[mediatheque-rueilmalmaison.fr](http://mediatheque-rueilmalmaison.fr),  
inscriptions au 01 47 14 54 54.



▶ Le 10 décembre, lors de l'inauguration de la géothermie, le maire et sa première adjointe, Monique Bouteille, ont également visité la centrale de chauffe. L'occasion d'en discuter avec Mériel Telhaoui, responsable exploitation d'Engie Solutions.



## DANS CE MONDE **complexe...**

**7**9 379 en 2010, 78 152 en 2017, 78 317 en 2019. Le constat est sans appel : la population rueilloise reste stable à 78 265 en 2023 ! Cela vient démontrer que nos actions en faveur d'un urbanisme maîtrisé portent leurs fruits et ceci malgré les injonctions de l'État pour construire toujours plus. J'ai toujours clamé haut et fort que je préserverais les équilibres essentiels de Rueil : 1/3 d'espaces verts, 1/3 d'habitations collectives, 1/3 de pavillonnaire et que je ne veux pas d'une ville de 100 000 habitants ! Je suis heureux de remarquer que ce dernier chiffre officiel communiqué par l'Insee au 1<sup>er</sup> janvier nous donne raison.

Après cette bonne nouvelle, en voici une deuxième : fermé depuis plus d'un an pour restructuration, le musée d'Histoire locale vient de rouvrir ses portes au public avec en plus une exposition consacrée à Napoléon III à l'occasion du 150<sup>e</sup> anniversaire de sa mort. Le petit-fils de l'impératrice Joséphine (il était le fils d'Hortense et Louis Napoléon Bonaparte, l'un des frères de Napoléon I, ndr) était très attaché à sa grand-mère et à notre ville. C'est lui qui racheta le château de Malmaison en 1861 et c'est grâce à lui que nous avons aujourd'hui ce beau bâtiment de l'ancienne mairie, qui est d'ailleurs le siège du musée d'Histoire locale !

Dans un tout autre registre, j'attire votre attention sur un sujet d'actualité qui nous concerne tous : la protection de notre planète ! En tant que collectivité, nous sommes engagés dans cette démarche depuis longtemps. Notre premier Agenda 21 remonte à 2007 et il fut l'un des premiers de France. Dans sa continuité, un « Agenda 2030 » est en train d'être préparé. Entre-temps, de nombreuses actions, inscrites dans ces calendriers ou pas, sont menées. La lutte anti-gaspi, avec le partenariat que nous venons de signer avec la société Phenix, en est une (lire page 12), la protection de la biodiversité en est une autre. Je félicite l'éco-accueil des Gallicourts (lire page 17) pour son label « Refuge » décerné par la Ligue pour la protection des oiseaux (LPO). Je vous rappelle que cet accueil de loisirs n'est pas le seul lieu à l'avoir reçu. Cinq autres parcs de la Ville ont été désignés Refuges LPO : le parc de l'Amitié, le parc des Bords de Seine, le parc Bernard Moteurs, le parc des Impressionnistes et le cimetière des Bulvis.

L'un de ces projets, qui apportent tous leur pierre à l'édifice, me tient spécialement à cœur : le déploiement de la géothermie. Ce réseau de chaleur qui permet de produire une énergie renouvelable et économique au profit d'un grand nombre de Rueillois alimente dès à présent, en chauffage et en eau chaude, 5000 équivalents logements et permet déjà de réaliser des économies entre 15 % et 40 % selon le cas. Dès

l'an prochain, il sera étendu à 12 000 foyers et évitera l'émission de 21 000 tonnes de CO<sub>2</sub>, soit l'équivalent de la circulation de 11 600 voitures par an ! Merci aux services de la Ville, à ma première adjointe, Monique Bouteille, et aux équipes de Géo Rueil et Rueil énergie pour le formidable travail réalisé. Je sais que vous subissez les désagréments des chantiers liés à la construction de ce réseau. Je vous remercie pour votre patience et vous en demande encore un peu. Dans un document détachable inséré dans ce magazine, vous trouverez plus de détails ainsi que le calendrier des travaux.

En tant que Ville, dans ce monde complexe dans lequel nous vivons, nous faisons tout notre possible pour préserver notre confort de vie sans trop peser sur les ressources de la planète et dans la limite de nos contraintes financières. À ce propos, malgré les immenses difficultés rencontrées, nous avons enfin réussi à boucler le budget (nous en reparlerons dans le *Rueil Infos* de mars). Il sera présenté au prochain conseil municipal du 8 février. Je vous invite à venir y assister ou à le suivre sur notre chaîne YouTube.

Bien cordialement à vous

**Patrick Ollier**  
Maire de Rueil-Malmaison  
Président de la Métropole du Grand Paris

## 17 décembre

### Tous les enfants ont droit à un cadeau

« Coachés » par leurs camarades de la précédente mandature, les membres fraîchement élus du conseil municipal des jeunes (CMJ) se sont dévoués à la traditionnelle collecte de jouets neufs des Pères Noël du cœur. Les quelque 300 cadeaux récoltés ont été remis en présence du maire aux enfants des familles bénéficiaires des Restos du cœur. Bravo à tous et merci aux Rueillois pour leur générosité !



## 8 janvier

### En garde !

Quelque 200 jeunes escrimeurs venus de la France entière se sont affrontés au Stadium à l'occasion de la 32<sup>e</sup> édition du challenge Richelieu, une compétition réservée aux garçons et aux filles âgés de 13 ans. Pour l'occasion, toute la famille du Cercle d'escrime de Rueil était réunie aux côtés du président Jérôme Forcade, y compris Julien Mertine, champion olympique, médaille d'or au fleuret par équipe aux J.O. de Tokyo. Le premier Rueillois, Richard Beche Corentin, s'est hissé à la 7<sup>e</sup> place du classement tandis que la première Rueilloise, Agathe Riou, a terminé 33<sup>e</sup>.



## 9 janvier

### Merci aux bénévoles de Coup de pouce

À l'occasion de la nouvelle année, les bénévoles de Coup de pouce, dispositif d'accompagnement à la création et reprise d'entreprise créée à Rueil voici trente ans et aujourd'hui sous l'égide de Pold, ont été reçus au Prieuré. Le maire et son adjoint aux Affaires économiques, Xabi Elizagoyen, ont salué le bilan de l'activité 2022 : 126 nouveaux projets (dont 75 rueillois !). 216 personnes ont pu bénéficier des 35 ateliers organisés.



## 16 janvier

### 26 tonnes de denrées alimentaires collectées !

Comment ne pas remercier les quelque 300 bénévoles qui, pendant trois jours (les 25, 26 et 27 novembre), se sont mobilisés pour participer à la collecte pilotée par le Rotary Club ? « Cette collecte est une nécessité pour toutes les associations qui œuvrent au quotidien dans le cadre de l'aide et la distribution alimentaire, a fortiori depuis que la pandémie et l'inflation fragilisent les familles les plus précaires », a indiqué le maire, entouré d'Henda Hamza, son adjointe aux Actions caritatives et Michel Delannoy, chargé des Relations publiques du Rotary Club, lors d'une soirée spéciale organisée au salon Richelieu. À savoir que 12,7 tonnes de cette récolte nationale sont redistribuées à l'épicerie sociale de Rueil-Malmaison.

## 18 janvier

### Apprendre tôt à décrypter les images

Dans le cadre de l'édition 2023 du Rueil film festival, toutes les classes du CP au CM2 des écoles de la ville ont fait... classe au cinéma ! Les projections ont été suivies d'échanges et d'ateliers, l'un des enjeux de cette manifestation étant d'éduquer à l'image les nouvelles générations. Pour les plus grands, le festival s'est déroulé du 26 au 29 janvier (après le bouclage de ce magazine).



© C.S.



© C.S.

## 19 janvier

### En souvenir de l'histoire

Cette date a toujours une consonance particulière à Rueil, car c'est le jour où la Ville commémore la bataille de Buzenval (1871) au cours de laquelle soldats prussiens et français s'affrontèrent dans un combat mortel. Ainsi, comme le veut la tradition, des élèves rueillois (cette année, la classe de 4<sup>e</sup> du collège Henri-Dunant) et des jeunes du CMJ se sont rendus à l'Arc de Triomphe pour assister au ravivage de la flamme du soldat inconnu. Par la suite, la délégation s'est retrouvée au monument aux morts de Buzenval, où une cérémonie de commémoration s'est déroulée en présence de Jean-Pierre Didrit, président de l'antenne rueilloise du Souvenir français, et de nombreux élus dont Denis Gabriel, adjoint au maire et conseiller régional, et Philippe d'Estaintot, adjoint aux Anciens combattants.

## 20 janvier

### De nouveaux chevaliers

À l'occasion de la Saint-Vincent, patron des vignerons, la confrérie des Clos de Rueil-Buzenval et celle de Suresnes ont organisé au Novotel une cérémonie d'intronisation pour six nouveaux chevaliers : l'acteur Alain Turbain, le chef d'orchestre Jean-Luc Tingaud, Alain Buldez, membre de CAA, Léo Moret, membre de la République de Buzenval, Hamza Didarly, propriétaire du pressing installé à l'écoquartier et Florence Reneteau, chambellan de la Confrérie de Rueil. Merci à Jean-Pierre Didrit, grand maître de la confrérie des Clos de Rueil-Buzenval, au représentant du maire Denis Gabriel, adjoint et conseiller régional, et à tous les autres participants à la soirée.



© P.M.

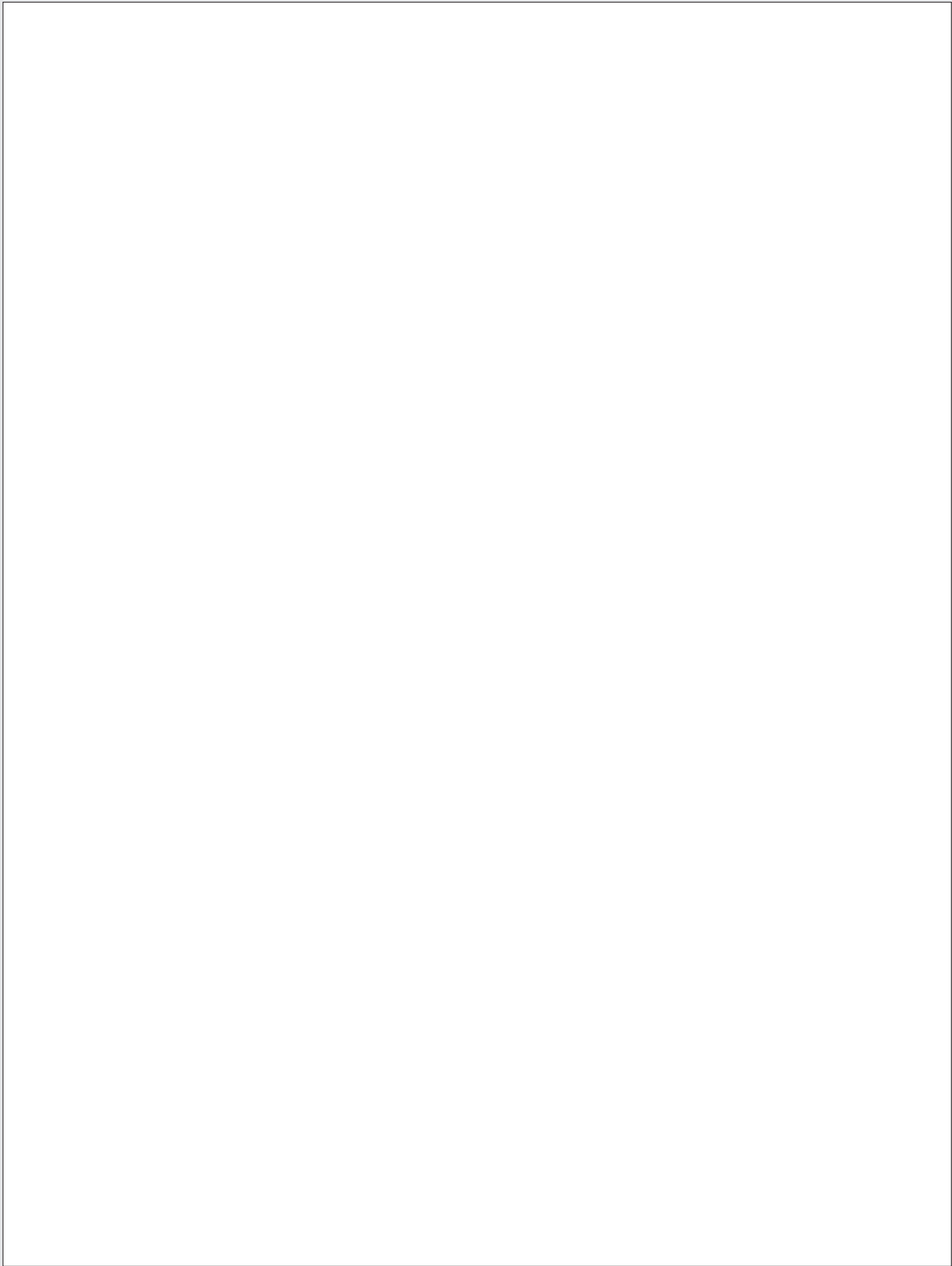


© P.M.

## 20 janvier

### Le rendez-vous des « orchidophiles »

Nouveau succès pour le 3<sup>e</sup> salon des orchidées de Rueil-Malmaison, qui a eu lieu trois jours durant à la Maison de l'Europe. Interrompue pendant trois ans à cause de la pandémie, cette manifestation était très attendue par les « orchidophiles » du département, parmi lesquelles Michèle Alliot-Marie, qui a remercié Jean-Pierre Allard, président de l'association Orchidée 92, pour l'organisation de ce magnifique rendez-vous. Orchidée 92 encourage la connaissance, la culture et la protection des orchidées. Plus d'informations sur orchidee92.com.







# PARI GAGNÉ :

## LA POPULATION RESTE STABLE !

78 265 habitants ! C'est le chiffre communiqué par l'Insee au 1<sup>er</sup> janvier 2023\* concernant Rueil-Malmaison. Un chiffre en baisse de 1,2 % par rapport à 2017 et stable comparé à celui de 2010. Mais pourquoi est-il si important de connaître l'évolution démographique de la population ?

► Anna-Maria Conté

« **L**es chiffres diffusés par l'Institut national de la statistique (Insee) sont le résultat des recensements effectués chaque année (lire encadré), explique Ghania Kempf, conseillère municipale déléguée aux Affaires générales. Ils servent au calcul de toute une série de dispositions législatives, réglementaires et financières qui s'appliquent aux communes selon leur strate administrative d'appartenance. »

peuvent être imaginés et réalisés. Et au maire d'ajouter : « J'entends souvent des critiques, notamment à propos de l'écoquartier : "Vous laissez sortir de terre de nouvelles constructions sans réfléchir aux équipements collectifs nécessaires, écoles, crèches, transports..." C'est tout le contraire ! Chaque décision est prise sur la base d'études qui prennent en compte plusieurs paramètres dont la population et notamment son âge. » Certes, il s'agit d'estimations et de tendances et, parfois, il faut revoir des éléments ou bien patienter... comme pour la mise en service de la gare du Grand Paris Express plusieurs fois retardée par l'État.

chiffre démographique vient donc appuyer la politique d'urbanisme maîtrisé affirmée par Patrick Ollier depuis sa première élection en 2004. « Je me suis engagé à respecter les équilibres essentiels de la ville : 1/3 d'espaces verts, 1/3 d'habitations collectives, 1/3 de pavillonnaire. Ce n'est pas maintenant que je vais changer d'avis ! Monique Boutelle, ma première adjointe, et la direction de l'Urbanisme y veillent ! »

Un cadre de vie singulier, une ville où il fait bon vivre, où la diversité de l'offre résidentielle côtoie les équipements de proximité et les espaces verts (60 m<sup>2</sup> par habitant, contre 15 m<sup>2</sup> en moyenne en Île-de-France !) : le pari reste gagné !

\* Population légale au 1<sup>er</sup> janvier 2020.

### DES PROJETS IMAGINÉS ET RÉALISÉS

Ils constituent également une aide essentielle à la prise de décision en matière de politique publique. C'est grâce à ces données, et aux prospections qu'ils peuvent engendrer, que des projets, petits ou grands,

### RESPECTER LES ÉQUILIBRES ESSENTIELS

En démontrant la stabilité de la population, ce nouveau

## LE RECENSEMENT

La nouvelle campagne de recensement de la population est en cours jusqu'au 25 février. En pratique, 14 agents recenseurs (membres du personnel municipal, voir leurs photos) se rendent dans les foyers rueillois tirés au sort cette année (environ 3000, préalablement informés par un courrier du maire). Munis d'une carte tricolore visible avec photo, ils remettent aux personnes concernées les documents nécessaires, selon deux modalités au choix.

- Recensement classique : l'agent recenseur remet à chaque foyer un questionnaire pour le logement et un questionnaire pour chaque personne qui y réside, ainsi qu'une notice d'information. Il fixe alors un second rendez-vous afin de recueillir les formulaires complétés.

- Recensement en ligne : il suffit, à l'aide de ses identifiants personnels remis par l'agent recenseur, de se connecter sur le site internet le-recensement-et-moi.fr, rubrique « Le recensement en ligne, c'est ici », et de répondre au questionnaire (remplissage guidé et simplifié).

### + d'infos

Auprès du service des Affaires générales au 01 47 32 67 81 ou sur [le-recensement-et-moi.fr](http://le-recensement-et-moi.fr)



Karima Bouabdelli



Carole Porthault



Cécile Belin



Hippolyte Dumond



Christelle Geoffroy



Henriette Pegas



Sandrine Kerouaz



Alexandrine Lopes



Louis Piget



Marielle Abgrall



Ghania Nolet



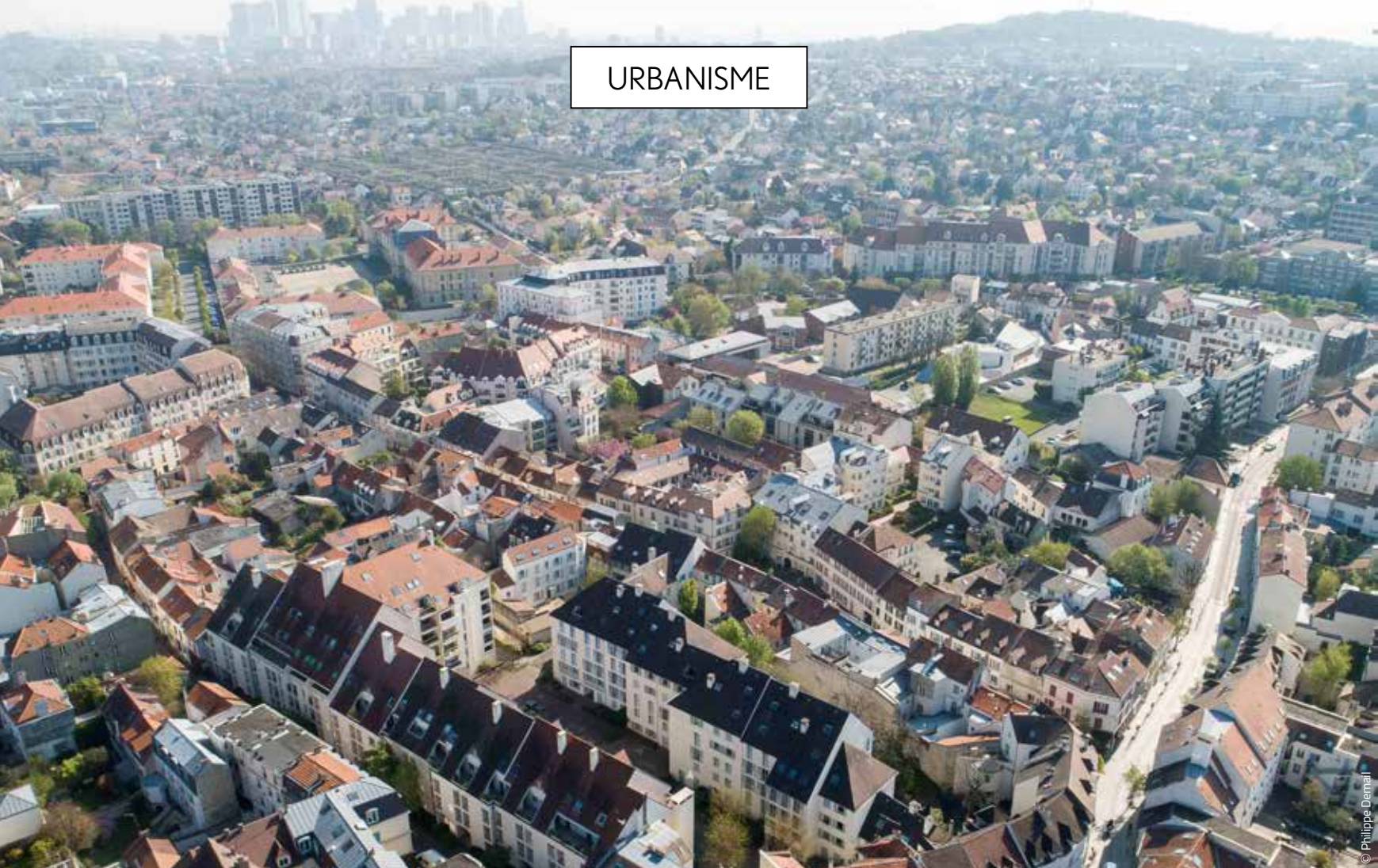
Florence Sarrut



Stéphanie Lelong



Zaoui Ciwar



© Philippe Demail

# LA RÉNOVATION ÉNERGÉTIQUE DE SON LOGEMENT

*En France, le secteur du bâtiment représente 45 % de la consommation énergétique du pays et 27 % des émissions de gaz à effet de serre (le deuxième secteur après celui des transports !). Il est donc identifié comme un levier majeur de la lutte contre le réchauffement climatique et de la transition énergétique. Pour les particuliers, des aides sont prévues, mais comment s'y retrouver ? ▶ Anna-Maria Conté*

**L**entement mais sûrement, l'idée s'installe dans les esprits : la rénovation énergétique des logements est en passe de devenir incontournable. A fortiori dans un contexte de réduction des dépenses !

## LA RÉGLEMENTATION ENVIRONNEMENTALE

« Dans les nouvelles constructions, la réduction des besoins en énergie et l'utilisation d'énergies renouvelables participent des critères exigés par

## LES ÉQUIPES D'ALEC VOUS ACCUEILLENT

- Le 1<sup>er</sup> jeudi de chaque mois, l'après-midi, à la Maison de l'écoquartier, place du 8-Mai-1945 (Anaëlle Borely)
- Le 3<sup>e</sup> jeudi de chaque mois, l'après-midi, dans les locaux de la direction de l'Urbanisme, à l'hôtel de ville (1<sup>er</sup> étage)

Alec accompagne les propriétaires occupants ou bailleurs ainsi que les copropriétés et les syndicats. Voici quelques exemples concrets d'intervention :

- Accompagnement pour la mobilisation des aides financières et autres financements ;
- Analyse des consommations et des abonnements pour des préconisations adaptées et la maîtrise de vos charges ;
- Informations et conseils sur les travaux performants adaptés à votre situation ;
- Analyse des devis et aide au choix des entreprises ;
- Suivi des consommations pour maîtriser les charges dans la durée ;
- Assistance dans la rédaction des cahiers des charges (audits énergétiques, diagnostics techniques globaux, missions de maîtrise d'œuvre...) et le choix des prestataires ;
- Conseils sur les solutions pertinentes et aide à la définition du programme de travaux ;
- Appui et assistance dans les relations avec les maîtres d'œuvre ;
- Pédagogie et information auprès de l'ensemble des copropriétaires...

Prendre rendez-vous au 0146 49 10 08

ou sur [contact@alec-pold.org](mailto:contact@alec-pold.org)

+d'infos

[alec-pold.org](http://alec-pold.org)



la réglementation environnementale (RE 2020), explique Monique Bouteille, adjointe au maire à l'Urbanisme. *Depuis l'an dernier, celle-ci est obligatoire non seulement pour la construction de logements collectifs et de bâtiments de bureaux mais aussi pour les maisons individuelles.* La rénovation énergétique s'impose également dans l'ancien<sup>1</sup>. Les vieux matériaux de construction (utilisés avant la première réglementation thermique de 1974) sont bien loin de satisfaire aux normes actuelles. De plus, de nombreuses propriétés présentent des détériorations des fenêtres, des façades, des toits... ce qui entraîne une perte supplémentaire d'énergie.

## DES AIDES EXISTENT

Isolation des combles, des murs, des sols, renouvellement du système de production d'eau chaude et de chauffage, pose de panneaux solaires... Malgré leurs vertus (lire encadré), pourquoi ce type de travaux peine à séduire les ménages ? En réalité, de nombreux freins les empêchent encore de franchir le pas. Le premier obstacle est évidemment d'ordre financier. Des aides existent mais la complexité de ces outils de financement décourage les particuliers. S'ajoute à cela un manque de confiance envers les professionnels, notamment à cause de ces entreprises frauduleuses qui ont fait plusieurs victimes. Enfin, on peut également citer le manque de données sur le retour sur investis-

issement. *« Un propriétaire sera plus rapidement séduit par l'installation d'une veranda que par des travaux d'isolation peu visibles et dont les bienfaits seront ressentis sur le long terme »,* observe Philippe d'Estaintot, adjoint au maire au Développement durable et à l'Environnement.

## ALEC EST UNE BONNE SOLUTION !

Mais alors, comment s'y retrouver ? Recourir aux conseils désintéressés de l'Agence locale de l'énergie et du climat (Alec) est une bonne solution ! Créée à l'initiative de Paris Ouest La Défense (Pold), cette association contribue à l'amélioration du cadre de vie et de l'habitat dans le respect de l'environnement. Neutre, gratuit et indépendant, Alec est le tiers de confiance privilégié pour accompagner pas à pas la mise en œuvre de tout projet de rénovation. *« Si une permanence était déjà active à la Maison de l'écoquartier, je suis heureuse de pouvoir vous annoncer l'ouverture d'un deuxième point d'écoute à l'hôtel de ville, dans les locaux de la direction de l'Urbanisme »,* conclut Monique Bouteille (lire encadré).

Alors, si une petite voix vous dit de vous lancer, plus d'hésitation, consultez les experts de l'Alec. Si besoin, ils vous orienteront également vers d'autres acteurs de proximité aux compétences complémentaires (sociale, juridique, architecturale...).

*(1) Avant 2025, les propriétaires de bâtiments privés résidentiels, dont la consommation en énergie primaire est supérieure à 330 kilowatt-heures par mètre carré et par an, doivent avoir réalisé une rénovation énergétique.*

## MODIFICATION SIMPLIFIÉE (N°8) DU PLAN LOCAL D'URBANISME (PLU)

Approuvé en 2011, le plan local d'urbanisme (PLU) de Rueil-Malmaison a posé les bases d'un développement maîtrisé de la commune : **préserver les paysages et l'environnement** (en structurant et en embellissant les espaces urbains, en préservant et en mettant en valeur les espaces naturels et forestiers, tout en renforçant la trame verte et en préservant les corridors écologiques) ; **mieux construire, avec la conservation du bâti pavillonnaire** (tout en favorisant le renouvellement urbain avec des constructions durables) ; conforter Rueil-Malmaison comme bassin d'emplois (grâce à l'accueil ou l'extension de sièges sociaux, la création ou le renforcement des pôles commerciaux et l'accueil de marchés forains) ; **mieux se déplacer, tous modes confondus** (avec le renforcement des transports collectifs, qui sera complété par la recherche d'un meilleur équilibre entre les divers modes de déplacement) ; **mieux vivre en améliorant la convivialité dans les quartiers** (en se fondant sur les quatre grandes centralités de la ville qui structurent la vie de quartier).

Depuis, le PLU a fait l'objet de plusieurs procédures d'évolution (à savoir 7 modifications simplifiées). La dernière, la modification n° 8, a été approuvée par le conseil de territoire Paris Ouest La Défense du 13 décembre 2021. Elle a pour objectif de conforter Rueil comme un bassin d'emplois d'envergure métropolitaine. Cette ambition (qui correspond à l'une des orientations principales du projet d'aménagement et de développement durable - PADD) passe par la protection du patrimoine tertiaire de Rueil-sur-Seine, qui constitue le cœur économique du territoire communal.

La protection de ce pôle économique nécessite aujourd'hui une adaptation du document d'urbanisme afin de favoriser la réalisation de programmes sur les sites tertiaires devenus obsolètes. Une enquête publique à laquelle vous serez invités à participer sera lancée prochainement.



**OPTEZ POUR UNE RÉNOVATION RÉUSSIE**

Le service public local de la rénovation énergétique vous accompagne **gratuitement**

QUELLES ÉCONOMIES ?  
QUELS TRAVAUX ?  
QUELS PROFESSIONNELS ?  
QUELLES AIDES ?

**Rueil MALMAISON**

[www.alec-pold.org](http://www.alec-pold.org)  
01 46 49 10 08

Paris Ouest LA DÉFENSE

## LES AVANTAGES DE LA RÉNOVATION

- Réduire le montant de sa facture énergétique
- Gagner en confort
- Optimiser la valeur de son bien
- Être moins dépendant des hausses des prix de l'énergie
- Lutter contre le changement climatique

# PRIORITÉ AUX SOLUTIONS ANTI-GASPI

En signant, le 12 décembre dernier, une convention de partenariat avec Phenix (lire Rueil infos de janvier, page 7), start-up experte en solutions anti-gaspi, la Ville affirme sa volonté de passer à la vitesse supérieure en matière d'économie circulaire. Qui ? Quoi ? Pourquoi ? Comment ? Explications. ▶ Sandrine Gauthier

## LE SAVIEZ-VOUS ?

Si le gaspillage alimentaire était un pays, il serait le troisième plus gros pollueur, juste après la Chine et les États-Unis !



Limiter la consommation et le gaspillage des ressources naturelles et, par conséquence, la production de déchets est le but de la loi promulguée le 10 février 2020. À Rueil, Michelle Garry, conseillère municipale que le maire a chargée de l'économie circulaire, sociale et solidaire auprès de Xabi Elizagoyen, adjoint au maire aux Affaires économiques et au Commerce, confie : « La signature du partenariat avec Phenix fait suite à l'adoption par le conseil municipal d'une charte d'engagement contre le gaspillage alimentaire. Elle représente le déclencheur qui va activer de nombreuses actions, en plus de ce qui est déjà fait dans notre ville. » En effet, certaines initiatives comme la gestion des biodéchets dans des écoles (à savoir Tuck-Stell, Les Bons Raisins, Albert-Camus et Robespierre) sera étendue à tous les établissements scolaires à la rentrée prochaine. Autre initiative en cours depuis 2012 : la distribution (moyennant une petite participation) de composteurs et de lombricomposteurs de différentes tailles aux Rueillois qui souhaitent ainsi valoriser leurs déchets alimentaires. Un geste significatif quand on sait que le gaspillage alimentaire représente, au sein de nos foyers, 30 kg par personne et par an (dont 7 kg de déchets alimen-

taires non consommés encore emballés !)<sup>(1)</sup>, pour un coût moyen de 238 euros/personne/an. « Un véritable scandale social, économique et écologique ! », note l'élue.



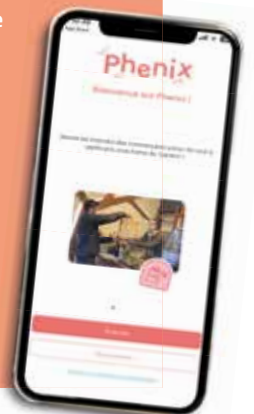
## VALORISER LES INVENDUS

Revenons à Phenix, entreprise solidaire d'utilité sociale (Esus), pour aborder son action auprès des petites et moyennes surfaces, afin de les aider à valoriser leurs invendus. D'ailleurs en 2014, le premier client de Phenix, qui en compte aujourd'hui 16 000, n'était autre que... le magasin E.Leclerc de Rueil ! « Déjà à l'époque, nous étions engagés contre le

## INSTALLEZ L'APPLICATION PHENIX ET REJOINEZ LE MOUVEMENT !

À votre échelle et muni de votre smartphone, vous pouvez aussi agir en faveur de l'anti-gaspi. En installant gratuitement l'application Phenix, vous avez accès aux invendus des restaurants, boulangeries, magasins bio et autres métiers de bouche autour de vous. En trois clics, vous leur achetez un panier de dernière minute à petit prix. Vous faites ainsi un geste pour la planète et un autre pour votre porte-monnaie !

+d'infos  
wearephenix.com



gaspillage alimentaire. Le partenariat avec Phenix nous a permis de nous affranchir d'une partie très lourde : la collecte et la redistribution aux associations de ces produits consommables en date courte, explique Stéphane Quéré, actuel PDG des E.Leclerc de Rueil et Nanterre. Ainsi, les invendus trop abîmés sont récupérés par Phenix pour l'alimentation animale. » Faisant le lien entre l'entreprise qui donne (plutôt que jeter) et l'association qui reçoit le don et prenant en charge tout l'aspect logistique, Phenix sert alors d'intermédiaire. Le partenariat récemment signé avec la Ville va permettre d'informer les associations caritatives susceptibles de pouvoir en faire profiter leurs bénéficiaires. Michelle Garry ajoute sur ce point : « Afin

d'être au plus près des publics en situation de précarité, nous prévoyons d'intégrer les conseils de village à cette démarche. »

## MOINS DE DÉCHETS À GÉRER

« L'un des objectifs majeurs de ce partenariat est également de sensibiliser les commerçants, souligne Xabi Elizagoyen. Nous avons prévu de leur rendre visite pour leur expliquer les avantages de l'opération. » En effet, en plus du geste solidaire, ils ont tout intérêt à limiter leurs déchets (paiement de la taxe du pollueur/payeur et respect des loi Garot de 2016 et Agiec de 2020 déjà en vigueur) car faire don des produits, alimentaires

ou non, à des associations caritatives donne lieu à une réduction d'impôts ! « Nous avons développé des solutions pour chaque professionnel de la grande consommation que nous accompagnons dans la réduction de ses déchets », confirme Jean Morau, fondateur de Phenix. Et Clément Carreau, son responsable des Affaires publiques, de conclure : « Ces solutions anti-gaspi ont également un effet positif pour la Ville, qui a ainsi moins de déchets à gérer. Tout le monde y gagne ! »

(1) Source : Agence de l'environnement et de la maîtrise de l'énergie (Ademe)

# AU ROYAUME DE LA SECONDE VIE



Petit mobilier, vaisselle, vêtements, chaussures, sacs, livres, jouets... Tout ce qui vous encombre mais qui peut encore servir trouve une seconde vie grâce aux ressourceries.

« Outils de transformation économique, sociale et environnementale, elles sont au cœur de l'économie circulaire, », indique Patrick Ollier qui, en 2016, en tant que président de la communauté d'agglomération

du Mont-Valérien, avait été à l'origine de celle de Nanterre. Convaincu par son succès, en 2018, il double la mise et demande à l'association Le Cercle, qui gère le lieu, d'en ouvrir une deuxième à Rueil. Les différentes crises (sanitaire, environnementale, économique...) auxquelles nous avons été (et sommes encore) confrontés nous ont fait prendre conscience de la rareté des matières premières. Gaspiller moins, réparer et réutiliser au lieu de jeter, c'est devenu tendance ! Le marché de la seconde main est en pleine croissance et les sites d'e-commerce se multiplient. Dans une démarche plus solidaire, on peut aussi donner nos objets à une ressourcerie, où quelqu'un saura les réparer et les revendre à petit prix. De plus, dans le but d'apprendre à le faire

soi-même, les ressourceries proposent souvent des ateliers pour les adultes (tapisserie, fabrication de meubles en carton) et aussi les enfants (créations à partir d'objets de récupération).



## RESSOURCERIES PARTAGÉES LE CERCLE

- **À Rueil : 35 rue des Mazurières.**  
Horaires d'ouverture : le mercredi de 13h à 18h et le samedi de 10h30 à 18h (dépôts uniquement le samedi). Attention : pas de mobilier, d'objets électriques volumineux ou défectueux, ni d'encyclopédies et de magazines.
- **À Nanterre : 3 rue du Bois** (ancien magasin Crozatier).

+d'infos

[lecercle-ressourcerie.com](http://lecercle-ressourcerie.com)

## Faire appel à l'Esat Atelier du château

ESAT  
L'atelier  
du  
château

Pourquoi aller chercher ailleurs ce qu'un acteur de proximité, engagé en faveur de l'insertion de personnes en situation de handicap, peut proposer ? C'est ça aussi, l'économie circulaire. Créé en 1968, l'établissement et service d'aide par le travail (Esat) de Rueil a développé des services de traiteur, initialement destinés aux entreprises du territoire. Ils peuvent prendre la forme de buffets froids, cocktails ou encore

petits déjeuners pour un événement ou de plateaux repas et lunch bags (salade/ dessert/boisson), en veillant à éviter le gaspillage alimentaire, cela va de soi. Ces prestations s'adressent autant aux professionnels (réunions de travail)

qu'aux particuliers, en commandant à l'avance évidemment (**mail à envoyer à [plateauxrepas@cat-atelierduchateau.com](mailto:plateauxrepas@cat-atelierduchateau.com)**). Les 74 personnes en situation de handicap de l'Esat, encadrés par 14 professionnels, peuvent également être sollicités pour tout autre chose : l'entretien d'espaces verts (parcs et jardins), soit en mode intervention – chez un particulier ou un professionnel –, soit par la mise à disposition de personnels en situation de handicap et leur moniteur technique spécialisé. Dans tous les cas, faire appel à l'Esat donne accès à une exonération d'impôt dont toute entreprise peut profiter.

+d'infos

[esat-atelierduchateau.com](http://esat-atelierduchateau.com)

# ACCESSIBLES À TOUS !

*Dans sa boîte à outils facilitant la vie des personnes en situation de handicap, la Ville possède de nombreuses solutions afin de leur donner accès au même niveau d'information et de qualité de service qu'à l'ensemble des Rueillois. Pour bien les utiliser, autant connaître les petits secrets de tous ces dispositifs qui simplifient le quotidien de Laurianne, Corinne, Stéphanie, André et beaucoup d'autres. ▶ Sandrine Gauthier*



## • LE RUEIL INFOS SONORE

Connaissez-vous la version sonore de votre magazine préféré (ou peut-être dans votre top 3) ? Elle est rendue possible grâce aux lecteurs bénévoles de l'association Donne-moi tes yeux.

« Contrairement à la synthèse vocale, sorte de parole artificielle qui est très souvent utilisée, la lecture par un être humain apporte beaucoup de chaleur », note Laurianne Moraux, adepte du *Rueil Infos* sonore depuis ses débuts (n° 390 d'octobre 2021, ndlr. Lire encadré). En tant que membre de la charte Rueil-Handicap, elle n'hésite pas à faire régulièrement remonter les informations et à formuler des suggestions : intégrer la lecture des programmes des manifestations encartés dans le magazine ou, autre exemple, créer une alerte sur *Vivre à Rueil* pour informer de la disponibilité de la version digitale du magazine.

Même si des liens permettent d'accéder à son contenu rubrique par rubrique, Laurianne avoue le parcourir en entier. Elle prêche la bonne parole du *Rueil Infos* sonore autour d'elle, espérant que cet article contribuera à mieux le faire connaître non seulement aux personnes non voyantes et malvoyantes, comme elle, mais aussi à ceux qui ont des difficultés de lecture ou encore les personnes qui, faute de temps, écoutent le contenu du magazine municipal tout en vaquant à leurs occupations quotidiennes. Deux solutions pour accéder aux articles sonores : sur l'appli *Vivre à Rueil*, rubrique Kiosque, ou sur le site de la Ville, [villederueil.fr/fr/bulletin-municipal-rueil-infos](http://villederueil.fr/fr/bulletin-municipal-rueil-infos), au choix depuis un ordinateur, une tablette ou un smartphone.

## • ACCEO ACCOMPAGNE LES PERSONNES ATTEINTES DE SURDITÉ

Dans un monde idéal, nous serions tous bilingues en langue des signes. Comme ce n'est pas le cas, la mairie s'est abonnée à une application, gratuite pour ses administrés, appelée Acceo (téléchargeable depuis l'App Store ou Google Play).

Munie de son smartphone, sa tablette ou son ordinateur si elle l'utilise à distance, la personne sourde ou malentendante choisit l'un des trois modes de communication proposés : la visio-interprétation de la fameuse langue des signes, la transcription instantanée de la parole ou le visio-codage en langue parlée française complétée.

« Dans tous les cas, explique Laurence Navarre, chargée de mission Accessibilité et charte Rueil-Handicap, *Acceo met à disposition de l'utilisateur un interprète qui traduit les mots de nos agents.* » Car la raison d'être de cette solution est de permettre aux personnes en situation de handicap d'effectuer en toute autonomie leurs démarches auprès des services municipaux. En mai dernier, 160 agents ont d'ailleurs été formés et sensibilisés à l'utilisation d'Acceo. Enfin, les sites municipaux utilisant ce dispositif sont signalés, à l'entrée du bâtiment puis sur la banque d'accueil, par un pictogramme en forme d'oreille, comme dans le hall de l'hôtel de ville.



## « AU SERVICE DU PLUS GRAND NOMBRE... »

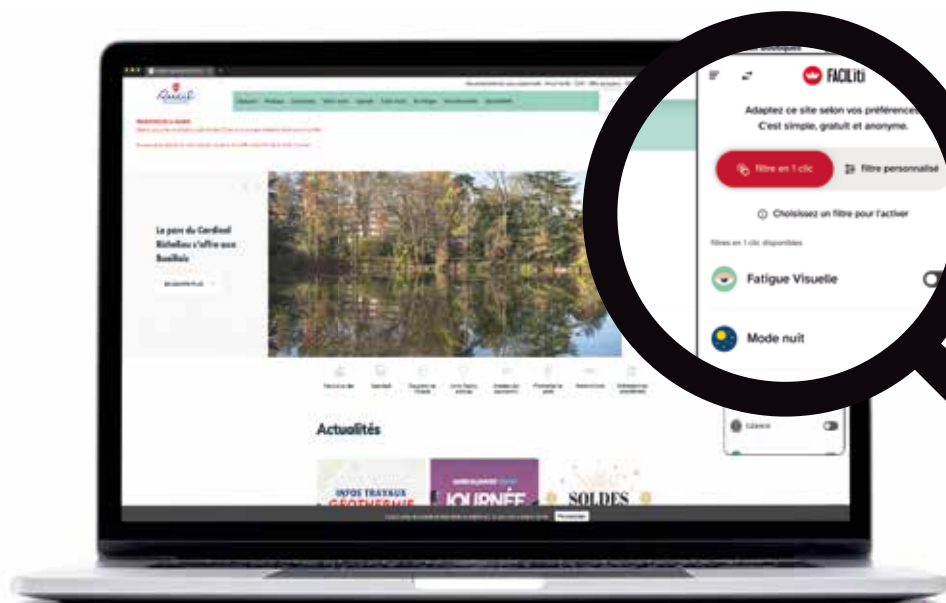
« Je tiens à saluer les équipes de la Maison de l'autonomie qui veillent à trouver, tout au long de l'année, des solutions toujours plus inventives en lien avec les évolutions technologiques. Des supports innovants comme *Facil'iti*, *Acceo* ou les boucles à induction magnétique facilitent la porte d'entrée des structures administratives de la ville. Avec le grand âge, les problèmes d'audition et de vision apparaissent et notre volonté est de maintenir des accès à une information publique de qualité, au service du plus grand nombre. Ainsi, rester informé pour tous ceux qui voient moins bien, c'est pouvoir écouter chaque mois la version sonore du journal de la ville de Rueil-Malmaison qui est en ligne, via notre site internet, depuis fin 2021. À ce propos, je salue le choix du maire qui n'a pas hésité à préférer la lecture par un être humain à la synthèse vocale... même si un peu plus chère ! »

**Françoise Roubinet-Leschemelle,**  
adjointe au maire à la Santé et au Handicap

## • ALLEZ, ON SORT !

Après avoir passé tout ce temps derrière l'écran de l'ordinateur ou de la tablette, l'envie de sortir s'aérer la tête est grande. Pour ce faire, les personnes atteintes de troubles visuels n'ont pas toutes la chance d'être accompagnées. Elles apprécient, comme c'est le cas d'André Haurine, de bénéficier des télécommandes prêtées, sous conditions, par la Maison de l'autonomie. Il explique : « *Il s'agit d'une télécommande que l'on active près des feux tricolores équipés de balises, comme au carrefour du RER, où un signal sonore nous indique quand traverser en toute sécurité, ou sur certains bâtiments municipaux, pour nous guider vers l'entrée et nous préciser les horaires d'ouverture.* »

Lui aussi membre de la charte Rueil-Handicap, depuis dix ans, André est régulièrement sollicité pour tester ces équipements et vérifier que le message diffusé est toujours adapté. « *L'utilisateur doit bien penser à recharger la batterie de sa télécommande, sinon elle ne fonctionne pas !* » Il tient également à lister les lieux équipés de balises sonores : Maison de l'autonomie, médiathèque, CCAS, office de tourisme et hôtel de ville. Merci André !



## • FACIL'ITI, L'INNOVATION NUMÉRIQUE À CONNAÎTRE

Un autre picto intéressant pour les personnes souffrant de différents troubles de santé est ce bateau en origami blanc sur fond rose foncé, à retrouver dans la marge droite de toutes les pages du site internet [villederueil.fr](http://villederueil.fr). Développée par une start-up du même nom, Facil'iti est une solution d'accessibilité qui adapte l'affichage des pages web aux besoins et aux pathologies de chacun : déficience visuelle (DMLA), maladie de Parkinson, dyslexie, daltonisme, sclérose en plaques... ou même simple migraine passagère.

Souffrant d'un handicap moteur qui lui occasionne une fatigabilité visuelle, Corinne Letallieur témoigne avec enthousiasme : « *C'est très pratique et intuitif ! Dès que je vais sur le site, j'active les filtres dont j'ai besoin sur le moment : grossir les caractères, augmenter l'interlignage... Le mode personnalisé le permet.* » Alors, pour s'informer sur des horaires ou préparer une sortie hors de son domicile, Corinne a recours à Facil'iti pour surfer sur le site de la ville, ce qu'elle fait très souvent.

## • BOUCLE MAGNÉTIQUE, POUR BOUCLER LA BOUCLE !

Dans vingt-deux bâtiments municipaux précisément, les personnes malentendantes peuvent utiliser l'un des derniers outils mis en place par la Ville : les boucles à induction magnétique. Agent d'accueil au service Élections, Stéphanie Yesli le juge « *indispensable pour se sentir comme les collègues* ». D'une portée d'un à deux mètres, la boucle magnétique permet de réduire les bruits parasites et d'améliorer la communication entre un agent municipal, en situation de handicap comme Stéphanie ou non, et un administré malentendant ou âgé.

Deux possibilités : soit l'administré est équipé d'un appareil auditif muni de la position T et la communication passe par ce canal ; soit, pour les prothèses de dernière génération, la position T a disparu et il faut utiliser un micro, qui ressemble au petit combiné rond de nos anciens téléphones filaires à cadran rotatif (que les moins de 40 ans ne peuvent pas connaître !). Stéphanie l'assure : « *Cela permet d'entendre votre interlocuteur comme s'il vous parlait à l'oreille, c'est impressionnant !* » Guettez le pictogramme en forme d'oreille barrée : il vous indique que vous êtes dans un lieu où la boucle à induction magnétique est utilisable.



### +d'infos

Pour toute information supplémentaire sur ces dispositifs améliorant l'accessibilité pour les personnes en situation de handicap, contactez la Maison de l'autonomie au 01 41 39 88 00.

# L'ÉCO-ACCUEIL DES GALLICOURTS (RE)DEVIENT UN REFUGE LPO

*Sous l'impulsion de la direction Écologie urbaine et durable, et avec la participation active de l'équipe d'animateurs, l'éco-accueil des Gallicourts vient d'être (re)labellisé Refuge par la Ligue pour la protection des oiseaux (LPO). Au-delà de la distinction, c'est une nouvelle occasion pour l'accueil de loisirs et la Ville d'affirmer l'engagement en faveur de la protection et de la valorisation de la biodiversité au sein du parc naturel urbain (lire encadré).* ▶ Sandrine Gauthier

« **N**ous avons déjà obtenu le label Refuge LPO il y a quelques années, confie Arnaud Gallopin, directeur de la structure. Mais il était important, dans le cadre de notre éco-labellisation<sup>(1)</sup>, de le renouveler officiellement. C'est chose faite, pour une durée de trois ans. » Un nouveau nichoir à mésanges a donc été installé sur le site de 1,3 hectare, qui en compte déjà plusieurs, ainsi que d'autres équipements visant à favoriser la biodiversité : des prairies naturelles, deux mares pédagogiques, des ruches connectées, un potager, un poulailler, etc. Une des raisons d'être de l'éco-accueil étant l'apprentissage par l'observation et l'étude du vivant dans son environnement naturel, l'équipe pédagogique des Gallicourts va faire bon usage des divers guides qui accompagnent la labellisation en tant que refuge LPO. « Nous proposons, depuis plusieurs années déjà, des ateliers autour de la vie des oiseaux aux enfants et notamment à destination des classes qui fréquentent l'éco-accueil des Gallicourts, précise Arnaud Gallopin. Au-delà de la pédagogie, le centre a aussi pour objectif de participer au recensement des populations. En effet, depuis trois ans, nous avons mis en place le protocole Oiseaux des jardins. »

## CINQ PARCS ONT SUIVI

En tant que pilote du projet, la direction Écologie urbaine et durable a souhaité étendre cette démarche de labellisation à d'autres espaces naturels de la ville. Ce sont ainsi, dans un premier temps, cinq parcs qui ont été désignés refuges LPO : le parc de l'Amitié, le parc des Bords de Seine, le parc Bernard Moteurs, le

parc des Impressionnistes et le cimetière des Bulvis.

Dans tous ces lieux, des experts écologues de la Ligue pour la protection des oiseaux ont réalisé un inventaire très poussé et, après analyse, formulé des recommandations en matière d'aménagement de ces parcs afin que les oiseaux mais aussi la petite faune (crapauds, chauves-souris, hérissons...) y circulent mieux, s'y nourrissent et s'y épanouissent en toute quiétude. Bénéficiant d'un suivi annuel et des conseils des experts de la LPO, à tout moment et pendant une durée de cinq ans, la Ville s'inscrit dans une démarche d'amélioration continue avec cet objectif affiché de tout mettre en œuvre pour favoriser la biodiversité, partout où cela est possible.

## VOUS AUSSI

La LPO l'affirme : « Il n'y a pas de superficie minimale pour créer un refuge LPO. Un jardinnet de quelques mètres carrés, une cour, une terrasse ou un balcon suffisent » Bien sûr, si vous avez la chance d'avoir un jardin, c'est bien aussi car un plus grand nombre d'oiseaux pourront bénéficier de votre refuge. Pour ce faire, il vous suffit de vous engager à respecter la charte Refuge LPO (lire encadré), de décrire l'espace extérieur où vous souhaitez installer votre nichoir, de vous inscrire et vous acquitter d'une petite participation financière (35 €). En retour, vous recevez un kit complet contenant le nichoir et des guides pratiques pour vous aider à accueillir, protéger et favoriser la nature chez vous.

(1) Pour rappel, l'éco-accueil des Gallicourts est devenu, en juin 2017, le premier accueil de loisirs écolabellisé de France, avec une démarche ludique et pédagogique unique en faveur de l'écologie, du développement durable et de l'environnement.

## COMMENT DEVENIR « REFUGE » ?

Vous avez un jardin ou une terrasse ? Vous pouvez vous aussi devenir « refuge » en suivant des règles simples (exclure la chasse et la pêche, créer des conditions propices à la vie du sol, de la faune et de la flore sauvages, préserver son territoire de toute pollution et réduire son empreinte sur l'environnement...). Retrouvez toutes les informations sur [lpo.fr](http://lpo.fr)

## OÙ SONT LES NICHOURS ?

À la demande du maire, des nichours ont été installés sur les berges de Seine, au parc des Bords de Seine, au cimetière des Bulvis, au parc Carrey-de-Bellemare, au parc du Cardinal, à l'espace naturel des Gallicourts. Les parcs de l'Amitié, Bernard Moteurs et des Impressionnistes seront bientôt équipés.

## LE PARC NATUREL URBAIN

Créé en 2004 sur l'initiative de Patrick Ollier en accord avec ses collègues maires de Garches et Vaucresson, le parc naturel urbain (PNU) fut le premier de France. Son périmètre de 840 hectares (dont 700 sur le territoire de Rueil) a été sacralisé dans le plan local d'urbanisme de chacune des trois villes. Depuis, plusieurs PNU ont vu le jour dans l'Hexagone. Ils visent à préserver et à valoriser des espaces naturels, agricoles et aquatiques en milieu urbain.





LES CONSEILLERS MUNICIPAUX DU GROUPE « REEL ! »



De gauche à droite : François Jeanmaire, Hugues Ruffat, Francine Paponnaud, Anne-Françoise Bernard, Louise de Poix, Michel Rakotoanosy

UNE DÉMOCRATIE LOCALE MISE À MAL !

Le 24 mai dernier, notre groupe refusa de donner un avis favorable au schéma de cohérence territoriale (Scot) de la Métropole du Grand Paris (MGP), document de planification qui, selon notre Maire, président de la MGP, allait permettre « la construction d'un territoire résilient face aux aléas climatiques, aux risques naturels, technologiques et sanitaires » mais aussi « d'améliorer le cadre de vie des habitants et usagers »... Notre vote négatif s'est appuyé sur plusieurs raisons que les cinq minutes de temps de parole accordé aux groupes d'opposition n'ont pas permis de développer. Nous avons souligné un coût financier très élevé pour le contribuable, un document s'ajoutant inutilement à de très nombreux autres documents de planification, d'urbanisme et d'environnement. Au lieu de cette bureaucratie trop bavarde, nous avons demandé à notre Maire de privilégier des actions concrètes et urgentes sur le terrain. Dans un hebdomadaire intitulé « Le local poubelle »\*, le géographe Christophe Guilluy vient d'illustrer nos propos : un maire rural du Cantal prêt à « jeter l'éponge » car pour construire un local poubelle dans sa commune, il devait tenir compte des règles trop complexes des PLU, PADD, Scot, Sradet, PLHi, etc. Obligé, pour réaliser son projet simple, de partir prendre conseil auprès d'un expert, d'où un surcoût non budgété par sa commune. Pourquoi accepter cet empilage de structures admi-

nistratives qui éloignent des décisions les élus locaux et les citoyens et génère un verbiage technocratique qui complexifie inutilement les moindres sujets ? La démocratie locale souffre de cette situation. Lorsqu'on prend ensuite connaissance de l'avis sévère de l'autorité environnementale MRAE-IDF de juin 2022\*\* sur le Scot de la MGP (4 ans pour être élaboré !), qui « n'est pas de nature à répondre aux grands défis environnementaux et sanitaires du territoire en raison notamment de son manque d'objectifs chiffrés et territorialisés », qui comporte « des orientations ni assez précises, ni assez prescriptives, laissant une large marge d'interprétation et de déclinaison trop étendue à l'échelle des PLU et que leur portée réelle et leur efficacité ne sont pas démontrées », on se dit que nos critiques étaient fondées. Et les Rueillois qui dénoncent l'urbanisation excessive de leur commune ne seront pas rassurés par la lecture de cet avis argumenté de l'autorité environnementale, qui dénonce :  
 – l'absence d'analyse de la vacance dans l'immobilier, particulièrement dans le tertiaire. L'enjeu est important car la MGP accueille 75 % des m<sup>2</sup> de bureaux de l'Île-de-France ;  
 – alors qu'est relevé un besoin unanime de qualité de vie et que la MGP étouffe de sa densité, le Scot continue à vouloir bétonner et mise sur un doublement du taux annuel de croissance de population sur

les quinze prochaines années par sa « politique de rayonnement et d'attractivité ». Une illusion lorsque l'on sait que les simulations démographiques\*\*\* prévoient une diminution de la population française, sauf apport migratoire difficile à chiffrer. Une croissance démographique aussi ralentie ne nécessite pas la construction de 38 000 logements neufs/an dans la MGP !  
 Et quand notre Maire, dans un communiqué « Stop aux idées reçues », se félicite que sa population n'augmente pas malgré les constructions de l'Arse-nal, il nous étonne. Ne devrait-il pas plutôt se poser la question de savoir à quoi sert de continuer à construire autant alors que la population ne cesse de diminuer ?\*\*\*\*  
 \* Christophe Guilluy, « Le local poubelle », Marianne du 8 janvier 2023  
 \*\* MRAE 2022-06-22\_mgp\_scot\_avis\_delibere  
 \*\*\* « La population de la France va-t-elle diminuer ? », Population et Avenir n° 760, p. 4 et +  
 \*\*\*\* Insee : Rueil-Malmaison perd des habitants. Population 2022 : 78 265 ; 2014 : 79 204 et la vacance des logements augmente.

François JEANMAIRE, francois@jeanmaire.net  
 Hugues RUFFAT, hruffat@yahoo.com  
 Francine PAPONNAUD, fpaponnaud@gmail.com  
 Anne-Françoise BERNARD, jacks.bernard@yahoo.fr  
 Louise de POIX, louise2poix@gmail.com  
 Michel RAKOTOANOSY, michel.rakotoanosy@mairie-rueilmalmaison.fr

LES CONSEILLERS MUNICIPAUX DU GROUPE « LE RENOUVEAU POUR RUEIL »



De gauche à droite : Vincent Poizat, Martine Jambon, Patrick Indjian, Jocelyne Joly, Jean-Marc Cahu

LA VILLE EN PERTE DE SOUVERAINÉTÉ ?

Il semblerait qu'on assiste à la perte de souveraineté de certaines villes sur les services publics qu'elles ont en charge. Étudions le cas de Rueil. D'une part, l'État lui a retiré les bénéfices de la taxe d'habitation que, même augmentée, la taxe foncière ne compense pas, sans compter que la base d'imposition est fixée par l'État, donc échappe à la Ville. D'autre part, la Ville se dépouille elle-même de sa souveraineté en recourant presque systématiquement à la DSP (délégation de service public). Dans ce régime, le délégataire (une entreprise privée) prend en charge le financement d'un équipement et son exploitation, à ses risques et périls, et se rémunère par la perception directe des redevances sur les usagers. Moyen commode pour la communauté de faire l'économie d'un équipement et du service qui va avec. Sauf que ce système de gestion laisse grandement à désirer : les mesures de contrôle sont manifestement inopérantes et les deux grandes entreprises délégataires (Vert Marine pour les piscines et Elior pour la restauration scolaire) se sont révélées défaillantes. D'autre part, ces entreprises n'assument pas leurs

pertes, la Ville les renfloue quand elles sont en déficit localement.  
**Une alternative est-elle possible ?**  
 Il existe le système de la régie, prise en charge par la municipalité de la totalité du service, ou la régie intéressée, contrat par lequel la Ville confie à une autre personne, publique ou privée, l'exploitation d'un service, la rémunération étant faite par la collectivité. Ces systèmes ont fait leurs preuves dans bon nombre d'agglomérations. L'autre domaine où la Ville peut déployer et amplifier son action est celui du service social. Elle dispose d'un outil, le CCAS (centre communal d'action sociale) dont le champ d'action est très étendu. Le SST (service social territorial du département) de Nanterre, dont dépend Rueil, et le 115, géré par l'État, sont débordés : l'éloignement des services, la difficulté à obtenir un rendez-vous, la complexité des démarches à accomplir découragent un certain nombre de demandeurs, souvent les plus démunis, qui, du coup, sont privés des aides auxquelles ils ont droit ou bien

subissent des retards dommageables dans le versement de ces aides. La Ville se doit de compenser ces insuffisances aux niveaux départemental et national et de renforcer les moyens en personnel de son CCAS afin que les dossiers des Rueillois en graves difficultés ne restent pas en souffrance et soient traités comme il convient, en particulier pour les problèmes d'hébergement d'urgence et de mise à l'abri. Une autre gestion des services, plus juste et plus efficace, est possible, mais cela nécessite un renouvellement des orientations de la politique municipale.

Vincent POIZAT, vincent.poizat@mairie-rueilmalmaison.fr  
 Martine JAMBON, martine.jambon@mairie-rueilmalmaison.fr  
 Patrick INDJIAN, patrick.indjian@mairie-rueilmalmaison.fr  
 Jocelyne JOLY, jocelyne.joly@mairie-rueilmalmaison.fr  
 Jean-Marc CAHU, jean-marc.cahu@mairie-rueilmalmaison.fr

# LE MUSÉE D'HISTOIRE LOCALE À NOUVEAU OUVERT !

*Fermé depuis plus d'un an pour restructuration, le musée d'Histoire locale a rouvert ses portes au public le 9 janvier dernier. L'occasion pour les Rueillois notamment d'en redécouvrir les richesses. Et de janvier à juillet, vous y êtes invités pour commémorer le 150<sup>e</sup> anniversaire de la mort de Napoléon III. ► Morgane Huby*



« **L**a rénovation du musée d'Histoire locale était une promesse de campagne !, se réjouit le maire en visitant l'établissement. Je suis heureux de le rendre à nouveau accessible aux Rueillois, après plusieurs mois de travaux et une nouvelle gestion. » Le parti pris : proposer désormais une exposition temporaire qui changera à chaque semestre. Une nouveauté avec d'autres qui sont autant d'arguments pour inciter le public à venir sillonner toutes les salles et s'approprier ce musée, lieu de mémoire de la ville.

## UN NOUVEAU VISAGE

Les travaux de réhabilitation ont porté avant tout sur le gros œuvre. Objectif : renforcer la structure du bâti existant et redonner de la fraîcheur aux peintures. Par ailleurs, les salles ont été réorganisées. « L'idée a été de redéposer l'ensemble des œuvres en adoptant des lignes d'exposition et une scénographie plus modernes, dans l'esprit de ce qui se fait actuellement dans les structures culturelles, explique David Chanteranne, directeur des Sites patrimoniaux. Cartels et kakémonos ont été ajoutés et seront enrichis au fur et à mesure, notamment avec des données numériques, histoire d'améliorer l'expérience du visiteur, de créer une véritable immersion. » « Ce nouveau visage est l'opportunité d'inviter un plus large public à le visiter, ajoute Valérie Cordon, adjointe aux Affaires culturelles. Le musée doit s'ancrer dans un parcours touristique local et, plus largement, francilien. Les Rueillois vont pouvoir encore mieux comprendre d'où ils viennent, comment leur quartier a évolué au fil des siècles, comme leur ville s'est construite. Enfin, outil d'histoire patrimoniale, cet établissement remis à neuf va aussi, sans nul doute, participer à l'obtention du label Ville d'art et d'histoire. »

## NAPOLÉON III

Chaque semestre, le musée proposera une exposition temporaire. La première, consacrée à Napoléon III, a débuté le 9 janvier. Une date loin d'être anodine puisqu'elle correspond à l'anniversaire de la mort de l'Empereur ! « Cette date fait également écho à la construction du musée, l'ancienne mairie, qui fut édifiée en 1869, sous le Second Empire », remarque Didier Ducros, président de la Société historique de Rueil-Malmaison. Pendant six mois donc, vous allez pouvoir admirer une cinquantaine d'œuvres consacrées à l'Empereur et issues de la collection du musée d'Histoire locale, dont le fauteuil de Napoléon III, ainsi que cinq œuvres de la collection privée de Jean-Denis Serena : une photo unique du chef de l'État, une miniature



de l'Empereur réalisée par l'artiste Sophie Liénard, un grand tableau préparatoire à un portrait de Charles-Louis Muller, un buste en biscuit de Napoléon III, sans oublier un nécessaire à moustache de l'Empereur. « En ivoire et acajou, cette pièce unique permet de découvrir le personnage lui-même ; franchement, à ne pas manquer lors de la visite ! », conseille David Chanteranne.

« Dans sa nouvelle version, le musée s'inscrit parfaitement dans la stratégie culturelle et touristique de notre Ville, précise Philippe Trotin, adjoint au maire au Tourisme, à l'Événementiel et aux Affaires internationales. L'inaugurer avec cette exposition consacrée à Napoléon III était logique car l'Empereur entretenait un lien affectif avec Rueil. Dans le cadre du 150<sup>e</sup> anni-





## L'impératrice Eugénie à l'honneur

*Le jeudi 30 mars à 20h30, l'auditorium de la médiathèque, dans le cadre de la commémoration du 150<sup>e</sup> anniversaire de la mort de Napoléon III, accueille une conférence dédiée à son épouse, l'impératrice Eugénie.*

Dernière impératrice, Eugénie est à la fois célèbre et méconnue, une femme dont le souvenir peut nous sembler lointain mais dont la mort n'est pas si éloignée de nous (un siècle !). Après un règne de dix-sept années, déchue à l'âge de seulement 44 ans, elle passa les cinquante « dernières » années de sa vie dans un long exil. Et si l'impératrice Eugénie n'était pas seulement l'épouse de Napoléon III mais aussi sa conseillère ? Et si cette première dame, dont on a vanté le raffinement, était d'abord une redoutable stratège politique ? Et si la dernière de nos souveraines était, en fait, une de nos plus illustres femmes d'État ?

Autant de questions qui seront abordées par

l'historien Maxime Michelet.

Ce dernier est notamment l'auteur d'une biographie consacrée à l'épouse de Napoléon III, *L'impératrice Eugénie, une vie politique* (Éditions du Cerf, 2020). De son mariage avec le nouvel empereur des Français, événement de premier plan, à l'organisation de sa fonction où son charme, sa bonté et son intelligence en firent une des plus fascinantes têtes couronnées d'Europe, en passant par ses années de régence, où elle dévoila un caractère de fer et une droiture sans égale, dans ce livre, cet expert de la II<sup>e</sup> République et du Second Empire restitue la vie de la dernière impératrice au plus près de la construction politique du Second Empire. Une fresque historique entre luxe et charité, politique et mondanités, guerres, triomphes et défaites. En janvier dernier, Maxime Michelet a aussi sorti un nouvel opus, *Napoléon III, la France et nous* (Passés composés, 2023).

Cette conférence s'adresse à tous ceux qui ont envie d'en savoir plus sur l'impératrice Eugénie et sa destinée, aux passionnés de l'Empire comme aux novices. Elle sera suivie d'une séance de dédicaces. On vous y attend nombreux !

*versaire de sa mort, il était donc naturel d'organiser plusieurs temps forts tout au long de l'année : conférences à la médiathèque (lire encadré), concert de l'orchestre du conservatoire à rayonnement régional dans la cour d'honneur du château de Malmaison... »*

### OUTIL PÉDAGOGIQUE

En alternance avec l'exposition temporaire, le public pourra aussi profiter d'expositions en lien avec l'histoire de la ville et, dès lors, se réappropriation son passé, la façon dont les rues ont évolué, son aspect au Moyen-Âge mais aussi le rôle important joué par des figures comme Richelieu ou les Gardes suisses. « *Tout ce patrimoine est une richesse que nous aurons aussi plaisir à partager avec les scolaires*, conclut David Chanteranne. *À ce titre, le musée a vocation à redevenir un outil pédagogique au service des élèves rueillois, qui pourront venir avec leurs enseignants en matinée et prolonger l'exposition en classe. Plusieurs actions de médiation auront lieu toute l'année et des animations pour la famille seront par ailleurs orchestrées.* »



### En pratique

**Conférence *L'impératrice Eugénie***  
**Auditorium de la médiathèque**  
**Judi 30 mars à 20h30**  
**Réservation conseillée à l'accueil de la médiathèque**  
**ou au 01 47 14 54 54.**

### CURIOSITÉ !

Savez-vous que parmi les collections du musée d'Histoire locale figure Ta-lset, la momie égyptienne d'une fillette de 5 ans ? Retrouvée en 2001 dans les encombrants par un agent de la voirie qui, intrigué par l'objet, l'apporte au musée, elle est sauvée des flammes par sa directrice de l'époque, Liliane Kalenitchenko. En effet, face au cercueil sculpté, elle a l'idée de consulter un vétérinaire. Les radiographies sont sans appel : il s'agit bien d'un sarcophage. Après des années de recherches et une minutieuse restauration, en 2014, cette petite momie de l'époque ptolémaïque est de retour à Rueil, où elle est exposée dans une salle spécialement aménagée au sein du musée



### Le musée d'Histoire locale

Place du 11-Novembre-1918 et des Anciens-Combattants  
 Tél. : 01 47 32 66 50. Entrée gratuite  
 Ouvert du lundi au samedi de 14h à 18h  
 Suivez la programmation sur [culturueil.fr](http://culturueil.fr)

# QU'EST-CE QU'ON FAIT POUR LES VACANCES ?

*Tout le monde n'a pas la chance de partir à la campagne, à la montagne ni même simplement de quitter Rueil le temps des vacances. Mais la bonne nouvelle, c'est que partout dans la ville, des activités culturelles et sportives répondent à toutes les envies. Voici quelques idées pour vous permettre de créer votre programme de vacances sur mesure.* ▶ **Sandrine Gauthier**

**P**our certains, les vacances sont synonymes de calme et de douceur de vivre. Alors, les parents d'enfants à partir de 4 ans apprécieront les « Petites pauses » lecture et dessin de la médiathèque ([mediatheque-rueilmalmaison.fr](http://mediatheque-rueilmalmaison.fr)), des séances avec présentation d'albums et atelier de dessin. Également sur réservation auprès du pôle Jeunesse, les ateliers Bébés lecteurs (de 6 à 18 mois) réunissent les familles pour de beaux moments d'échanges autour des livres. À la bibliothèque Les Mazurières, quand les ados seront plongés dans leurs jeux vidéo, sur Nintendo Switch, et les tout-petits absorbés par un spectacle de marionnettes, les enfants à partir de 6 ans seront concentrés sur un atelier créatif sur le thème de l'eau (lire aussi en page 4).

Pour autant, espérons que l'eau ne tombe pas trop du ciel pour vous laisser le temps de savourer le nouveau jeu de piste concocté par l'office de tourisme ([rueil-tourisme.com](http://rueil-tourisme.com)). « Cupidon », c'est son nom, vous entraîne sur les traces des amoureux célèbres, muni de votre smartphone (application à télécharger) et de votre esprit curieux. Pendant ces deux semaines, n'hésitez pas non plus à vous amuser avec un autre jeu de piste, gratuit et idéal dès 6 ans : « Sur les pas de Napoléon I<sup>er</sup> à Napoléon III ». Un parcours audio-guidé sur « le chemin Joséphine et Napoléon Bonaparte » vous permet de visiter les lieux napoléoniens de la ville, pour de folles aventures en famille !

## CIRQUE, MOSAÏQUE, ARCHITECTURE...

Pour d'autres, les congés scolaires sont l'occasion de faire de nouvelles expériences, aussi variées que les activités proposées dans les différents villages par la Fabrique in situ de Rueil Culture Loisirs (RCL - [rueil-cultureloisirs.com](http://rueil-cultureloisirs.com)), que vous soyez adhérent ou non. Les équipes proposent aux enfants un atelier dédié aux

arts du cirque qui connaît toujours un grand succès, à l'Athénée. Autre activité, la mosaïque est à expérimenter, sur le site de Buzenval, par les 9-13 ans habiles de leurs dix doigts. Dessins, plans et volumes seront également au programme de l'initiation à l'architecture, pendant trois jours pleins. À partir de 16 ans, on peut s'initier au jazz manouche et, pour les ados qui veulent bouger, ils ont rendez-vous avec une nouvelle activité sous forme de stage de danse street jazz et hip hop. Trop bien !

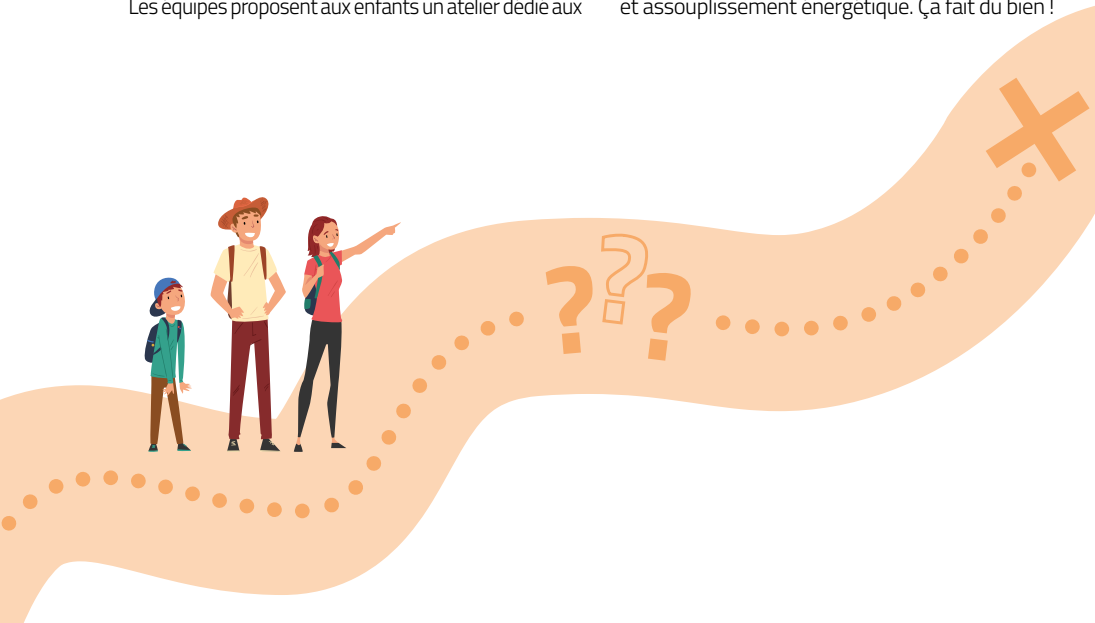
## COMME UN VOYAGE AUX ÉTATS-UNIS

Pour celle et ceux qui connaissent le Paris Country Club ([pariscountryclub.com](http://pariscountryclub.com)), sachez qu'il organise, depuis des années, ses célèbres « American Camps », des stages d'immersion ouverts à tous, membres et non-membres. Encadrés par des professeurs et coaches américains, les enfants de 3 à 17 ans sont comme en voyage aux États-Unis, pendant toute une semaine. À l'oral comme à l'écrit, ils s'expriment en anglais et, plusieurs heures par jour, s'initient aux sports américains comme le baseball, le softball, le hockey, etc.

Pour tous les autres sports pratiqués par vos enfants, nous vous invitons à contacter directement les clubs sportifs de la ville : ils ont l'habitude d'organiser des stages pour l'épanouissement des enfants et la sérénité des parents ! Parents qui ont, d'ailleurs, aussi le droit de faire une pause pendant les vacances scolaires, et pourquoi pas en musique ? C'est ainsi que RCL invite les Rueillois de 16 ans et plus à l'Atelier Grognard pour une initiation au jazz manouche. Enfin, ados et adultes sont conviés, par RCL toujours, à prendre soin d'eux pendant ces congés, au travers de séances de stretching, Pilates et assouplissement énergétique. Ça fait du bien !

## INFOS ET RÉSERVATIONS :

- Médiathèque Jacques-Baumel, tél. : 01 47 14 54 54
- Bibliothèque Les Mazurières, tél. : 01 47 49 78 50
- La Fabrique in situ - Rueil Culture Loisirs (RCL), tél. : 01 47 32 13 37
- Office de tourisme, tél. : 01 47 32 35 75
- Paris Country Club, tél. : 06 67 37 45 07



12<sup>E</sup> SEMI-MARATHON DES LIONSÀ FOND LA...  
**SOLIDARITÉ !**

*Amis coureurs, ne manquez pas l'un des rendez-vous sportifs majeurs de l'année. C'est facile à retenir : le 12<sup>e</sup> semi-marathon de Rueil, organisé par le Lions Club, a lieu le 12 mars prochain. Soyez dans les starting-blocks pour vous élancer sur les 21,1 km du semi-marathon ou sur 10 km, selon votre motivation et votre état de forme. À l'aube des Jeux olympiques de Paris 2024, c'est le moment de vous challenger !*

► Sandrine Gauthier



C'est parti ! Après des mois de préparation, grâce à la mobilisation des quelque 150 bénévoles (vous pouvez les rejoindre en vous inscrivant sur le site de la course : [semimarathondeslions.com/bénévole](http://semimarathondeslions.com/bénévole)) et au soutien logistique de la Ville (services techniques, police municipale et service des Sports...), le coup de pistolet du très attendu semi-marathon, avec son petit frère de 10 km, retentira **dimanche 12 mars** au matin. Sur la ligne de départ, des coureurs de tous âges, licenciés dans un club d'athlétisme ou non. Ils viennent seuls ou à plusieurs, entre amis, collègues, membres d'une même équipe... motivés comme jamais. Seule condition : fournir, lors de l'inscription, un certificat médical de non-contre-indication à la pratique de la course à pied sportive en compétition.

**COURIR POUR LA BONNE CAUSE**

En créant cet événement, le Lions Club cherchait un moyen de fédérer un maximum de pratiquants de la course à pied autour d'actions solidaires, essen-

tiellement dans le domaine du handicap et de la santé (diabète, vue, lutte contre la faim, cancer infantile...). 100 % du bénéfice de la course sont consacrés à soutenir ces actions, soit en moyenne 80 % du prix de l'inscription. « De 1200 participants lors du premier semi-marathon des Lions, la course attire désormais près de 3000 coureurs de tous âges, des Cadets aux Seniors », confient les organisateurs. L'édition 2022 a permis le financement d'un robot ORL pédiatrique pour l'hôpital Robert-Debré avec les autres Lions Clubs de la région. Une partie des bénéfices est également utilisée pour soutenir l'épicerie sociale de Rueil, à travers une convention avec le CCAS et l'antenne locale de La Croix-Rouge.

« Le semi-marathon de Rueil est effectivement une course solidaire, mais c'est une course avant tout, avec son cadre très vert, très agréable et son parcours roulant qui est particulièrement apprécié des athlètes, venus de toute l'Île-de-France en quête de performance », souligne Olivier Godon, adjoint au maire aux Sports. Traditionnellement, les sportifs les plus aguerris y participent pour préparer le marathon de

**12<sup>e</sup> semi-marathon des Lions et course de 10 km, dimanche 12 mars. Départ et arrivée au parc des Bords de Seine.**

**+d'infos**

[semimarathondeslions.com](http://semimarathondeslions.com)



Paris qui aura lieu le 2 avril prochain. Le 10-km rassemble principalement des Rueillois et habitants des villes limitrophes. Remplissez sans attendre votre bulletin de participation et venez courir pour la bonne cause !

**ACCESSIBLE À TOUS LES COUREURS**

En parlant d'inscription, le Lions Club tient à ce qu'elle reste accessible (18 € pour le 10-km et 28 € pour le semi-marathon) à tous les coureurs. Ils doivent avoir plus de 16 ans pour participer au 10-km et plus de 18 ans pour le semi-marathon. Vous êtes déjà en train de lacer vos baskets ? Vous faites bien ! Sachez pour finir que les inscriptions individuelles peuvent se faire en ligne sur [protiming.fr/Runnings/detail/6606](http://protiming.fr/Runnings/detail/6606), jusqu'au dernier moment s'il reste des dossards disponibles. Le retrait de ces dossards se fera le samedi, au parc des Bords de Seine, de 14h à 19h. Bonne course à tous !

**MÊME LIEU, PRESQUE MÊMES HEURES**

L'organisation du semi-marathon a fait le choix de conserver le tracé de l'an dernier, avec un ravitaillement tous les 5 km. Attention aux horaires : le départ du **10-km** est donné à **9h30** et celui du **semi-marathon** à **10h30**, au parc des Bords de Seine.



## L'ArtBouquine vous invite

Le **10 février de 19h à 21h**, Café philo autour de Béatrice et Gildas, « La culture générale : est-ce que ça a encore un sens ? ».

L'ArtBouquine est ouverte le **mercredi de 16h à 19h** et le **week-end, du vendredi 15h au dimanche 18h**.

Vous y trouverez à la vente de nombreux livres, romans et BD d'occasion ainsi que les livres édités par l'ArtBouquine, proposés en boutique et en ligne sur le site web de la librairie. Profitez aussi des nombreuses collections de l'ArtBouquine reliées à petits prix, et évitez-leur ainsi la mise en carton pour de nombreuses semaines (liste et descriptif sur demande).

L'ArtBouquine  
27 rue du Gué  
lartbouquine.com



## Bravo aux gagnants du quizz de Noël !

L'association Rueil Commerces Plus vous dévoile la liste des gagnants du quizz organisé en partenariat avec la ville de Rueil. Félicitations à notre grand gagnant Jean-Pierre Hadoux, rueillois depuis 49 ans et fidèle à ses commerçants rueillois préférés. Il remporte le panier garni offert par les adhérents de l'association, remis par Sandrine Lecavelier des Étangs, présidente de l'association Rueil Commerces Plus.

Voici les noms des 20 gagnants tirés au sort ayant reporté un bon d'achat de 25 euros offert par l'association Rueil Commerces Plus et valable chez nos adhérents.

Nina Lepannetier	Dulce Pinheiro
Quentin Lamy	Laure berthier
Celya Tortosa	Rachid Soualhi
Angéline Rochereau	Dominique Marsy
Bénédicte Le Falher	Lola Vautrin
Candice Lohner	Paula Goncalves
Séverine Dupont	Christophe Beltran
Pauline Dominguez	Pujol
Delphine d'Avrincourt	Jennifer Bunel
Hélène Dos Santos	Guillaume Ferrand
Lionel Lima Da Silva	

Les bons d'achat sont à récupérer en mains propres et sur présentation d'une pièce d'identité à la Boutique de l'Impératrice Joséphine, place du 11-Novembre-1918 et des Anciens-combattants, jusqu'au **28 février 2023**.

Félicitations à toutes et à tous pour leur participation !

## Fêtons ensemble les deux ans de la résidence Domitys Apidéa !



Nous vous convions à un déjeuner festif à partir de **12h** au sein de notre restaurant. Puis, à partir de **15h**, représentation de Gospel River, chants traditionnels afro-américains, poursuivie par un entracte gourmand. Merci de réserver auprès de notre accueil au 01 85 01 22 00.

### Tarifs

Déjeuner 3 plats : 30 €  
Représentation de Gospel River : 15 €  
Entracte gourmand : 5 €  
**Résidence Domitys Apidéa**  
1 rue Masséna

## Les Afterwork Jazzy pour bien démarrer ce début 2023

Le Novotel de Rueil vous propose de découvrir Charlye Dream le mercredi 15 février dès 19h30.

Il chantera Louis Prima & Friends Jazz. Charlye Dream vous emmène avec entrain au paradis du swing, du swag et du lindy-hop pour rendre hommage à ces crooners mythiques de Louis Prima à Cab Calloway, sans oublier Harry Belafonte et Louis Armstrong car Charlye est également trompettiste. Un quintet explosif !

**Novotel de Rueil-Malmaison**  
**21 avenue Édouard-Belin**  
**Mercredi 15 février 2023 à 19h30**  
**Formule complète : 31 € (buffet + concert + 1 consommation)**  
**Uniquement sur réservation au**  
**06 60 68 52 33 ou par mail**  
**phb@annapurnamusic.com**



## SOLIDARITÉ / ASSOCIATIONS

Du 1<sup>er</sup> au 30 novembre, le **réseau d'agences immobilières Century 21** a relancé la collecte de jouets annuelle. Cette collecte a été l'occasion de donner une seconde vie aux jouets qui ne servent plus, en les déposant dans les agences Century 21 Beauharnais de Rueil. Cette année, ce sont 3 182 jouets, livres, jeux de société, peluches... qui ont été collectés et seront remis à la Croix-Rouge, qui se chargera de les distribuer durant les fêtes de fin d'année. Un grand merci aux Rueillois pour leur générosité !

## SANTÉ

### Collecte de sang

Le service Prévention-Santé et l'Établissement français du sang organisent une collecte de sang sur la ville le **1<sup>er</sup> mars de 14h à 19h**, à la Maison de l'Europe, 312 avenue Napoléon-Bonaparte. Sur rendez-vous uniquement :

<https://mon-rdv-dondesang.efs.sante.fr/>

### Atelier thérapeutique sur le diabète

Le service Prévention-Santé et l'association Diabet'Fit organisent un atelier de prévention des risques liés au diabète, le **1<sup>er</sup> mars de 15h à 17h** : « Bien dans ma tête, initiation à la sophrologie », à la Maison Gicquel, 49 quai de Halage. Inscription gratuite au 06 66 06 81 13.

### Bien être et remise en forme

Le service Prévention-Santé et le service des Sports s'associent pour proposer des ateliers de sophrologie et de stretching au club house du complexe omnisports Alain-Mimoun, le **8 février de 14h à 17h**. Entrée gratuite.

### Web-conférences Ma santé en ligne

Le service Prévention-Santé vous propose un accès gratuit au programme Santé d'Happy Visio :

- **1<sup>er</sup> février à 17h** : Les risques des régimes restrictifs pour la santé

- **24 février à 11h** : Tester sa condition physique, pourquoi, comment ?  
Inscrivez-vous sur [happyvisio.com](http://happyvisio.com) avec le code partenaire RUEILMASANTE

### Installation de professionnels de santé : le service Prévention-Santé vous informe

Des bureaux de consultations médicales sont disponibles à la location ou à l'achat. Pour plus d'informations, contacter le service Prévention-Santé par mail : [preventionsante@mairie-rueilmalmaison.fr](mailto:preventionsante@mairie-rueilmalmaison.fr)

## +d'infos

### Informations, inscriptions

Service Prévention-Santé : 01 47 32 82 68 / [preventionsante@mairie-rueilmalmaison.fr](mailto:preventionsante@mairie-rueilmalmaison.fr)  
[mairie-rueilmalmaison.fr](mailto:mairie-rueilmalmaison.fr)  
[ccas-rueilmalmaison.fr](http://ccas-rueilmalmaison.fr)

Grâce aux dons de nos clients rueillois, récoltés auprès de **Olivier Akerib, audioprothésiste rueillois et mercenaire d'Audition Solidarité**, l'association a pu poursuivre sa mission qui consiste à appareiller et redonner l'audition aux enfants sourds et malentendants à l'étranger et aux personnes défavorisées en France. En novembre 2022, Olivier Akerib est parti en mission humanitaire au Vietnam pour appareiller plus d'une centaine d'enfants entre 3 et 10 ans. Merci aux Rueillois qui ont participé à cette belle opération humanitaire !

## Et bravo aux gagnants du concours des vitrines de Noël

Les résultats du concours des vitrines de Noël organisé par l'association Rueil Commerces Plus, en partenariat avec la ville de Rueil, sont enfin connus.

Un tirage au sort parmi l'ensemble des Rueillois votants a désigné l'heureuse gagnante du superbe séjour multi-activités en Laponie. Félicitations à Isabelle Landat, qui remporte ce magnifique voyage pour deux personnes.

Les Rueillois ont voté entre le **9 décembre 2022** et le **7 janvier 2023** pour leur vitrine préférée. Voici les 4 commerçants qui ont remporté le plus de votes :

- La boutique de décoration QCM, Quelqu'un comme moi, située 22 boulevard du Maréchal-Joffre ;
- L'opticien Jean-Paul Roy, situé 17 rue de Maurepas ;
- La boulangerie-pâtisserie Maison Marques, située 10 place de l'Église ;
- Le salon Tendance, coiffeur-visagiste, situé 13 rue Hervet.

Ils remportent chacun une adhésion à Rueil Commerces Plus, association des commerçants et artisans de Rueil, pour l'année 2023 ainsi qu'une boîte de chocolats de chez Yves Thuries, adhérent à l'association Rueil Commerces Plus. Bravo à eux !



### Zoom sur

## L'actualité de la Maison de l'autonomie

### • SÉANCE PLÉNIÈRE - CHARTE RUEIL-HANDICAP

Les membres de la charte Rueil-handicap ont tenu leur séance plénière annuelle le **12 janvier dernier**. L'occasion de faire un bilan des actions menées en 2022 en faveur de l'inclusion et de l'accessibilité pour les personnes en situation de handicap. Nous pouvons notamment citer : la signature de la nouvelle charte Rueil-handicap 2021-2031, avec de nouveaux axes et objectifs pour l'ensemble des signataires, la mise en place de dispositifs pour rendre le Jubilé accessible, la tenue de la semaine de l'Édition jeunesse accessible (EJA) pour la deuxième année, l'organisation de la Semaine européenne pour l'emploi des personnes handicapées (SEEPH) et plus particulièrement le duo day et des ateliers de sensibilisation pour les agents de la Ville à l'accueil des personnes en situation de handicap, avec la participation des associations de la charte Rueil-handicap.

**Vous souhaitez rejoindre cette instance et mener des actions sur le terrain ?**  
**Vous avez besoin d'être informé, conseillé ou soutenu ?**  
 Contactez la Maison de l'autonomie (coordonnées ci-dessous) ou envoyez un message à l'adresse [charte-handicap@mairie-rueilmalmaison.fr](mailto:charte-handicap@mairie-rueilmalmaison.fr)

### • VISITES - APPARTEMENT TÉMOIN

La Maison de l'autonomie organise des visites dans l'appartement témoin ainsi que des permanences en présence d'un

ergothérapeute et d'une conseillère en habitat pour tout public, à raison de deux fois par mois, les mardis après-midi de 14h à 18h et les vendredis matin de 9h à 12h. Cet appartement témoin est situé au 10 ter rue d'Estienne-d'Orves à Rueil-Malmaison. Cet espace de visite propose des solutions d'aménagement du domicile pour bien vivre chez soi. Il peut également être visité en dehors de ces permanences lorsque la Maison de l'autonomie est ouverte. Cette visite sera alors effectuée par un agent de service. Vous pouvez réserver vos créneaux de visite et prises de rendez-vous en contactant l'accueil de la Maison de l'autonomie (coordonnées ci-dessous).

**Prochaines dates 2023 à retenir :**

- 14 février
- 10 mars
- 28 mars

### +d'infos

Maison de l'autonomie :  
 10 ter rue d'Estienne-d'Orves  
 Tél. : 01 41 39 88 00  
 Mail : [mda@mairie-rueilmalmaison.fr](mailto:mda@mairie-rueilmalmaison.fr)  
 Horaires : du lundi au vendredi de 9h à 12h et de 13h30 à 18h (fermée le lundi matin)  
 Site internet du CCAS : [ccas-rueilmalmaison.fr](http://ccas-rueilmalmaison.fr)



## Coup de chapeau



## au Père Noël !

Le vieux barbu a décidément toujours autant de succès ! Le **19 décembre**, ce sont 823 lettres qui ont été envoyées depuis la boîte aux lettres dédiée. Merci à François Bataille pour son initiative de longue date !

## LES RENDEZ-VOUS DE RUEIL CULTURE LOISIRS

La Fabrique in situ de Rueil Culture Loisirs vous propose des ateliers et stages pendant les vacances scolaires d'hiver, pour tous : enfants, adolescents, adultes. Au programme :

- Atelier autour des arts du cirque à l'Athénée, pour les 5/7 ans du **20 au 24 février de 9h30 à 12h30** et pour les 8/12 ans du **20 au 24 février de 14h à 17h**.
- Découverte et initiation au jazz manouche pour les 16 ans et plus, **les 20 et 21 février de 19h30 à 21h30**, à l'Atelier Grognard.
- Initiation à l'architecture pour les ados, **du 27 février au 1<sup>er</sup> mars de 10h à 12h**, au centre Riber.
- Initiation à la mosaïque pour les 9/13 ans, **du 20 au 23 février de 10h à 12h**, au centre Buzenval.
- Atelier stretching Pilates ados/adultes, **les 20 et 21 février de 10h30 à 12h**, à l'Orangerie.
- Séances d'assouplissement énergétique pour ados/adultes, **les 22 et 23 février de 10h30 à 12h**, à l'Orangerie.

Informations et inscriptions auprès des sites Rueil Culture Loisirs et au 01 47 32 13 37.

Rueil Culture Loisirs vous propose aussi une jolie programmation pour ce mois-ci :

- Côté jeune public, *Rien*, théâtre d'objets et de marionnettes à partir de 6 ans, à voir en famille le

**samedi 4 février à 16h** à Edmond-Rostand ; infos et réservation au 01 47 51 85 45.

- Découvrez la marche nordique le **samedi 4 février de 10h à 12h** au bois de Saint-Cucufa ; infos et réservation au 01 41 96 90 60.
- Théâtre d'objets et de marionnettes le **samedi 4 février de 14h30 à 16h30** à Rueil-sur-Seine, et improvisation le **samedi 18 février de 14h30 à 16h30** à Edmond-Rostand ; infos et réservation au 01 47 14 19 58.
- Découvrez les styles et techniques de chant : jazz, le **samedi 11 février de 15h à 18h** à Rueil-sur-Seine ; infos et réservation au 01 47 14 19 58.
- Découvrez les techniques de dessin : techniques mixtes, le **samedi 11 février de 15h à 18h** à l'Orangerie ; infos et réservation au 01 47 49 42 70.
- Cultivez les bonheurs de cinéma, signes, symboles, indices : un merveilleux langage, le **mardi 14 février de 20h à 22h** à la Maison des arts et de l'image ; infos et réservation au 01 47 32 13 37.
- Apprenez de nouvelles techniques de dessin : la récréation, le **mercredi 15 février de 14h à 16h** à l'Orangerie ; infos et réservation au 01 47 49 42 70.
- Profitez d'un atelier dessin peinture, le **samedi 18 février de 14h30 à 17h** à l'Ermitage ; infos et réservation au 01 47 52 07 92.

Et à l'Athénée – Petit Théâtre, ne manquez pas *Colorature, Miss Jenkins et son pianiste*, le **mercredi 15 février à 20h45** (infos et réservation au 01 41 96 90 60). Une pièce haute en couleurs, interprétée par deux artistes d'exception !

## NOUVEAUX COMMERÇANTS



### AU STUDIO

Studio de photographes

17 rue des Cités

Michèle Gabet : 07 86 48 81 01

Éric Pothier : 06 68 2182 68

Sur rendez-vous uniquement  
au-studio.fr



## RUEIL ÉLECTRICITÉ

Électricien, installation et réparation

Louis-Jean Ratisbonne

06 23 93 69 78

[louisjean@rueil-electricite.fr](mailto:louisjean@rueil-electricite.fr)



## PHARMACIE LAFAYETTE

Pharmacie et parapharmacie

28 avenue Paul-Doumer

01 41 42 19 12

## RÉCEMMENT INSTALLÉS À RUEIL

• **Christelle Sournaud Rossin**, sophrorelaxologue, vous propose des séances (enfants, adolescents, adultes) de sophrologie, relaxation et brain gym. Uniquement sur rdv au 06 20 11 41 05. Lieu : 28 place des Arts.



## Portes ouvertes à la ferme du Mont-Valérien

Les **18 et 19 février**, la ferme du Mont-Valérien vous ouvre ses portes, de **14h à 18h**. Le thème du week-end : les animaux et leurs petits.

**Ferme du Mont-Valérien**  
23 rue des Talus

## Les cartes « SOS Animaux » sont prêtes !

Les cartes créées par la Ville en faveur des personnes qui vivent seules avec leur animal de compagnie sont désormais disponibles chez leur vétérinaire ou sur demande par mail à [ecologieurbaineetdurable@mairie-rueilmalmaison.fr](mailto:ecologieurbaineetdurable@mairie-rueilmalmaison.fr).

À remplir avec ses coordonnées et celles d'une personne de confiance, cette carte d'urgence est à garder toujours sur soi. S'il arrive un accident à son porteur, la police, les secours ou le personnel soignant peuvent contacter la personne de confiance pour qu'elle s'occupe de l'animal resté à domicile. Simple comme bonjour !

## Les news du Conservatoire

### Mosaïques

Les **mardi 7 et vendredi 10 février à 19h30**, à l'auditorium du CRR, assistez aux spectacles des classes de formation musicale.

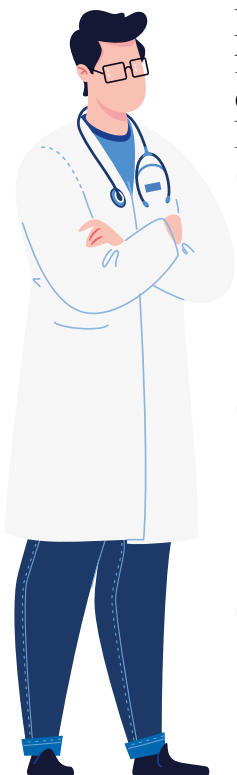
### Concert

Le **mardi 14 février à 19h30**, à l'auditorium du CRR, profitez des concertos pour jeunes solistes, avec la participation de l'orchestre du CRR, sous la direction de Joachim Jousse.



## Ils ont fermé leur cabinet, hélas !

- Le docteur Françoise Huber, installée au 43 avenue Albert-1<sup>er</sup>, a cessé définitivement son activité (médecine générale et acupuncture). Il n'y a pas de successeur.
- Le docteur Didier Uzureau, 2 rue de La Réunion, a cessé définitivement son activité de médecin généraliste. Il n'y a pas de successeur.
- Sylvie Suire, diététicienne et nutritionniste, 2 rue de La Réunion, a cessé définitivement son activité.



## Pharmacies de garde

**DIMANCHE 5 FÉVRIER**  
Grande Pharmacie de l'Arsenal  
3 rue Charles-Grégoire  
Tél. : 01 41 42 11 11

**DIMANCHE 12 FÉVRIER**  
Pharmacie Peltier  
31 avenue du Président  
Pompidou  
Tél. : 01 47 49 01 63

**DIMANCHE 19 FÉVRIER**  
Pharmacie de Rueil-sur-Seine  
4 cours Ferdinand-de-Lesseps  
Tél. : 01 41 42 31 99

**DIMANCHE 26 FÉVRIER**  
Pharmacie de la Gare RER  
106 avenue Albert-1<sup>er</sup>  
Tél. : 01 47 49 27 36

**DIMANCHE 5 MARS**  
Pharmacie Danton  
53 rue Danton  
Tél. : 01 47 51 29 59

**DIMANCHE 12 MARS**  
Pharmacie Paul-Doumer  
101 avenue Paul-Doumer  
Tél. : 01 47 51 01 24

Source : [monpharmacien-idf.fr](http://monpharmacien-idf.fr)  
Attention ! Les horaires des pharmacies étant variables, nous vous recommandons d'appeler avant de vous déplacer.



## Crapauds en vue !

Pour cause de migration des crapauds, la route de Versailles va bientôt fermer, la nuit uniquement, et ce pendant quelques semaines (info en temps réel sur [villede RUEIL.FR](http://villede RUEIL.FR)) afin de vérifier le bon fonctionnement du tunnel supplémentaire du crapauduc. Cela permettra aussi à la direction Écologie urbaine et durable de comptabiliser les amphibiens sur le territoire. Elle organise également, en mars prochain, deux sorties, une de jour et l'autre de nuit, réservées exclusivement aux membres de l'observatoire de la biodiversité. Rassurez-vous, il est encore temps de devenir un observateur actif, en vous inscrivant sur la plateforme « J'aime Rueil je participe ».

## Les news de la médiathèque

### • DES RETOURS 24H SUR 24

La médiathèque Jacques-Baumel inaugure en ce début d'année son service de retour 24h sur 24. En façade de l'établissement, boulevard Foch, vous pouvez désormais rendre vos documents quand la médiathèque est fermée. Grâce à l'équipement des documents en puces RFID (Radio Frequency Identity), le dispositif installé identifie automatiquement vos retours, à condition de bien respecter la procédure décrite à l'écran. En cas de problème, les bibliothécaires vous rappelleront. Plus de retard ni de suspension de prêt grâce à ce nouveau service très attendu par la population rueilloise.

### • LE TEMPS D'UNE EXPO

En écho à l'exposition Manet/Degas présenté au musée d'Orsay, une conférence assurée par Géraldine Bretault, le **mercredi 15 février à 20h30**, à l'auditorium. Les points communs qui rapprochent ces deux grandes figures de la « Nouvelle Peinture » que sont Édouard Manet (1832-1883) et Edgard Degas (134-1917) sont certes nombreux, notamment leur goût pour les courses de chevaux, les scènes de café, de prostitution... Et pourtant, malgré leur aisance sociale commune, ces deux artistes avaient aussi

des tempéraments dissemblables et des goûts tout à fait opposés en matière de littérature et de musique. Leur amitié en fut d'ailleurs parfois contrariée. Cette exposition, qui sera ensuite présentée au Metropolitan Museum of Art de New York, entend faire le point sur ces deux acteurs phares de la modernité picturale et dévoiler de nouveaux pans de leurs personnalités respectives.

### • AGORA, L'ACTUALITÉ AUTREMENT

**Jeudi 9 février à 20h30** au Libris Café, avec Julien Vidal qui, après avoir travaillé dans la solidarité internationale, a lancé le mouvement et le podcast « Ça commence par moi » pour éveiller les consciences aux enjeux du dérèglement des écosystèmes et aux alternatives durables et solidaires. Le temps d'un atelier, Julien Vidal nous propose de voyager en 2030 sur le format d'une conversation utopique qui donnera la possibilité aux participants de dessiner ensemble les contours d'une société plus durable et solidaire d'ici dix ans.

En petits groupes de 5 à 7 personnes, vous imaginerez à quoi vos vies ressembleront, depuis l'échelle individuelle jusqu'au niveau sociétal. L'atelier sera suivi d'une séance de dédicaces des livres de Julien, notamment son dernier ouvrage *2030 Glorieuses, Utopies Vivantes* chez Actes Sud.

**Informations et réservations auprès de la médiathèque Jacques-Baumel**  
15-21 boulevard du Maréchal-Foch  
Tél. accueil : 01 47 14 54



Ouvertes aux artisans d'art et artistes peintres rueillois pour exposer leur travail et vendre leurs créations, les boutiques éphémères attirent de multiples talents. Voici le calendrier des prochains rendez-vous :

### • Au 2 passage Schneider

- Espace en rénovation

### • Au 10 rue de la Libération

- Jusqu'au 13 février, Les secrets de Louissette (aile droite)

Si vous êtes intéressé(e) pour venir exposer à la boutique éphémère, merci de contacter le service Commerce par téléphone au 01 47 32 53 87 ou par mail : [commerce.artisanat@mairie-rueilmalmaison.fr](mailto:commerce.artisanat@mairie-rueilmalmaison.fr)



► L'équipe masculine du Rac Club (en bleu et jaune) en action !

EN ATTENDANT LA COUPE DU MONDE DE RUGBY

# LE RAC RUGBY : UNE FAMILLE PRÊTE À ACCUEILLIR

À près de sept mois de la Coupe du monde (8 septembre - 28 octobre) et de la venue de l'équipe de France de rugby à Rueil-Malmaison, lieu du futur camp de base des Bleus, nous mettons un coup de projecteur sur le club de la ville. ► **Bryan Secret**

**V**endredi 14 janvier, 19 heures. Il fait nuit noire, l'air est frais, mais leurs sourires réchauffent l'atmosphère du parc des Bords de Seine. Ballon « ovale » en mains sur le terrain synthétique, les joueuses du Rac Rugby répètent les lancements de jeu avec des combinaisons, du rythme et, surtout, de la passion. À quelques mètres du jeu, dans le pavillon Guy-Paris (nom de l'ancien président disparu subitement il y a un peu plus d'un an), le nouveau président, Romain Billon, observe ses équipes et prépare l'avenir : « *L'école de rugby est la clef de notre club familial. Les joueuses et joueurs débutent enfants et l'objectif est qu'ils grandissent avec nous et avec nos valeurs, qu'ils se sentent comme chez eux et ne souhaitent plus partir.* »

## L'ÉQUIPE DE CADETTES

Depuis 2012, le club compte une section féminine (lire encadré) parmi ses 380 adhérents. « *Il y a eu un petit coup d'arrêt avec le Covid mais nous avons profité de la présence de pas mal de jeunes filles, qui ont fini l'école de rugby, pour former une équipe de cadettes* », explique Romain Billon. Les initiations dans les collèges et lycées de la ville ont aidé

les filles à découvrir un sport qui va être au centre de toutes les attentions tout au long de cette année. « *La Coupe du monde va mettre en lumière le rugby, souligne Olivier Godon, adjoint au maire aux Sports. Notre équipe de France gagne, réalise de sacrées performances... et le fait que les joueurs vont venir s'installer à Rueil met un coup de projecteur sur notre ville. Ceci implique une forte responsabilité pour nous, mais nous allons tout faire pour bien accueillir les Bleus !* »

## LES INFRASTRUCTURES DE LA VILLE POUR LE RUGBY

Le Rac Rugby dispose de 4 terrains (1 terrain d'honneur, 2 terrains dont 1 en synthétique et 1 terrain d'entraînement). Le terrain d'honneur Bernard-Marie a été entièrement rénové au printemps 2021. Depuis l'acquisition par la Ville du parc des Bords de Seine, le club dispose d'un nouveau terrain d'entraînement et de plusieurs vestiaires au pavillon Guy-Paris.



© Rac Rugby

## UNE AFFAIRE DE FAMILLE

Guy Paris a passé 40 ans au club, dont 25 en tant que président, et il serait sans doute fier de voir que le club conserve son état d'esprit, notamment autour de la formation et du plaisir. « Cette dernière notion est très importante : il faut que nos joueurs se sentent bien. Nous avons une école de rugby labellisée, nous disposons de beaucoup de bénévoles qui enrichissent ce lien social. Nous avons aussi quatre terrains, toutes ces superbes infrastructures... Nous devons en profiter. » Début 2022, Guy Paris s'en est allé. Une perte énorme et soudaine pour le club. Romain Billon était entré au bureau exécutif quelques mois auparavant pour le seconder. « Il avait besoin d'aide. Je me suis proposé et, à son décès, il a fallu trouver un successeur. Pendant la pandémie, plusieurs dirigeants du club ont arrêté. J'étais son adjoint, j'ai donc 'hérité' de la présidence presque naturellement. »

Une élection légitime pour celui qui a fait toutes ses classes au Rac Rugby depuis son enfance, des moins de 6 ans jusqu'aux seniors. Son père, Cyrille, a été très longtemps membre du club et a eu la chance de jouer avec ses deux fils. « Mon frère joue toujours et j'ai deux enfants, deux garçons, qui sont déjà régulièrement sur les terrains », se réjouit-il. Le Rac Rugby est bien une affaire de famille. « 90 % des joueurs de l'équipe seniors ont été formés au Rac, indique Sylvain Cauchy, son vice-président. C'est une fierté, il y a un véritable attachement au club. »

## LA SECTION RUGBY ADAPTÉE

L'équipe A est en milieu de tableau (5<sup>e</sup> sur 10 formations), en Régionale 1, la plus haute

division de la région. Le groupe s'est rajouté et est ambitieux. « L'objectif est de continuer à se développer tout en restant un club convivial et engagé », souligne le secrétaire, Briac de Mollerat du Jeu. En 2019, nous avons créé une section rugby adaptée, avec des éducateurs spécialisés en rugby et handicap mental. Nous entretenons de bons contacts avec l'université de Nanterre, les Staps. C'est essentiel ! »

## LE GRAND DÉFI

Le président, deuxième-ligne sur le terrain, est sur tous les fronts. Il attaque pour amener de la fraîcheur et relever le grand défi d'accueillir les Bleus en septembre. « Fabien Galthié (le sélectionneur tricolore, ndlr) devrait revenir à Rueil plusieurs fois pour organiser la venue de l'équipe de France, avance Romain Billon. Il a annoncé qu'il organiserait probablement une session d'entraînement avec l'une de nos catégories, pour se mettre dans les conditions du réel. De notre côté, nous allons organiser de nombreuses actions scolaires et un tournoi interentreprises de rugby à V mixte au touché, afin que les Rueillois se mettent dans l'ambiance de cette Coupe du monde. »

Plusieurs idées sont à l'étude par les services de la Ville : un village rugby dans le centre-ville, des entraînements de l'équipe de France ouverts au public rueillois et d'autres encore. Votre Rueil Infos (qui d'ailleurs a changé son « o » en ballon de rugby !) vous tiendra informés dans cette rubrique.



© P.M.

## +d'infos

rueil-ac.ffr.fr

facebook.com/racrugby.rueil

rac\_rugby

contact :

rac.rugby.rueilmaison@gmail.com

▲ Depuis l'an dernier, Romain Billon, 35 ans, est le nouveau président du Rac Rugby. Toujours dans l'équipe en tant que joueur, il assure le rôle de deuxième-ligne.



## L'ÉQUIPE FÉMININE

L'équipe féminine du Rac Rugby a vu le jour à la rentrée 2012, grâce à l'enthousiasme de jeunes femmes motivées. Soutenues par l'ensemble des adhérents et par leur marraine, Michèle Alliot-Marie, au fil des années, elles ont obtenu des résultats remarquables, notamment une finale de Championnat de France de Fédérale 1 (3<sup>e</sup> division nationale) contre Narbonne en 2017. Chaque année, le Rueil Rugby Girl, tournoi scolaire 100% féminin, permet aux jeunes collégiennes-lycéennes de s'initier à ce sport, et peut être poursuivre l'aventure avec le club.

© Rac Rugby

CETTE RUBRIQUE RÉVÈLE LES SECRETS DE L'HISTOIRE DES LIEUX, DES RUES, DES BÂTIMENTS... DE RUEIL.  
 CES « ANCIENNES ACTUALITÉS », VIVANTES, INSOLITES ET ANECDOTIQUES, NOUS REMÈMORONT LE RICHE PASSÉ DE NOTRE VILLE.  
 RUBRIQUE RÉALISÉE AVEC LE PRÉCIEUX CONCOURS DES MEMBRES DE LA SOCIÉTÉ HISTORIQUE DE RUEIL-MALMAISON (SHRM),  
 PRÉSIDIÉE PAR DIDIER DUCROS - TÉL. : 01 47 32 57 38



# RENÉ NAVARRE, une vie consacrée à l'or noir

*Si l'Institut français du pétrole Énergies nouvelles est une institution à Rueil-Malmaison, moins nombreux sont les Rueillois qui connaissent René Navarre. Portrait à grands traits de cet ingénieur qui a marqué l'histoire de l'IFPEN et contribué au développement de l'industrie pétrolière en France.*

**R**ené Navarre a toujours été brillant. Né en 1906 à Condom, dans le Gers, il poursuit ses études au lycée Saint-Louis, à Paris, avant d'être admis en 1926 à l'École centrale des arts et manufactures puis, en 1929, à l'École nationale supérieure de pétrole, à Strasbourg. Son service militaire accompli, le jeune diplômé est engagé dès 1931 par la Standard franco-américaine de raffinage. Cette industrie naissante est favorisée par la loi du 30 mars 1928 relative à l'importation du pétrole, qui en délègue le monopole à des sociétés accréditées par l'État.

C'est dans ce cadre que René Navarre participe à la conception, la construction puis l'exploitation de la raffinerie de Port-Jérôme-sur-Seine (groupe Esso-Saf, filiale d'Exxon-Mobil). Il y dirige le développement des nouvelles unités d'huiles de graissage. Se distinguant par l'excellence de son travail, l'ingénieur français présente au deuxième Congrès mondial du pétrole, en 1937 à Paris, une communication sur le développement et l'évolution du procédé de fabrication des huiles de graissage par extraction sélective du phénol. Une consécration !

## TROUVER DES SOLUTIONS

Durant la Seconde Guerre mondiale, René Navarre est affecté à la raffinerie qu'il avait contribué à construire. C'est à lui que revient ainsi la douloureuse tâche d'en assurer la destruction en juin 1940... Durant ces années sombres, l'activité pétrolière est particulièrement affectée par la pénurie. René Navarre est sollicité pour trouver des solutions aux problèmes de production, de distribution et de régénération des huiles de graissage. On lui confie la direction du Comité de coordination des lubrifiants. Au sortir de la guerre, désireux de doter la France d'un



établissement spécialisé, René Navarre propose la création de l'Institut français du pétrole, des carburants et lubrifiants de remplacement. L'IFP ouvre ses portes à Rueil-Malmaison le 13 juin 1944, autour de trois missions : la recherche, la formation, la documentation. Des missions qui perdurent aujourd'hui au sein de l'établissement devenu IFP Énergies nouvelles (IFPEN) pour répondre aux défis actuels de l'énergie et du climat.

Un arrêté ministériel du 10 octobre 1950 nomme René Navarre directeur général de l'IFP. Une annonce que l'intéressé accueille ainsi : « *Ce n'est pas un poste que j'accepte mais une tâche dont je me charge.* » Avec succès ! Au point qu'en décembre 1954, il est nommé président de l'établissement. En parallèle, René Navarre prend la tête de l'Association française des techniciens du pétrole et, auréolé de son prestige international, intègre le conseil permanent du Congrès mondial du pétrole, qu'il présidera à partir de 1967.

## DE MULTIPLES DISTINCTIONS

Au-delà de l'IFP, l'homme pense qu'il manque à la France une grande société d'ingénierie. Il lui faudra dix longues années pour faire aboutir son projet en créant, en 1958, la compagnie française d'études et de construction Technip, qui entend s'intéresser aux

« études, recherches et services liés au dessin, à la réalisation, à la modification ou à l'entretien d'installations pétrolières, chimiques ou autres, ainsi qu'à l'entreprise générale dans ces mêmes domaines ». L'IFP apporte une participation de 40 % à l'entreprise, dont René Navarre est le vice-président.

Tout au long de sa carrière, cet ingénieur émérite a reçu de multiples distinctions, à commencer par la médaille d'or de la Société d'encouragement pour l'industrie nationale, le 24 juin 1944. Suivront notamment le titre de Docteur honoris causa de l'université de Louvain en février 1958 et les insignes de Chevalier de l'Ordre de Léopold remis par l'ambassadeur de Belgique en juillet 1958, en reconnaissance des liens étroits entre l'IFP et l'université de Louvain. À l'occasion du trentième anniversaire de l'IFP, René Navarre reçoit, le 20 septembre 1974, les insignes de Commandeur de la Légion d'honneur des mains du ministre de l'Industrie et de la Recherche.

Il prend sa retraite le 28 janvier 1973, tout en poursuivant une activité dans les pays en voie de développement, notamment en Afrique. René Navarre s'éteint le 26 octobre 1982. La veille de son inhumation dans sa ville natale de Condom, ses amis et anciens collaborateurs lui rendent un émouvant hommage en l'église Saint-Pierre Saint-Paul de Rueil-Malmaison.

**Vous aimez vivre dans votre ville ?  
D'autres êtres vivants, plantes,  
fleurs, animaux, aussi. Retrouvez  
dans cette rubrique les portraits  
des espèces qui se plaisent dans  
l'environnement rueillois !**



### Aix galericulata

**Nom scientifique :** *Aix galericulata* est un oiseau de la famille des Anatidés (comptant pas moins de 200 espèces), originaire d'Asie.

**Taille :** 40 à 50 centimètres.

**Poids :** 400 à 500 grammes.

**Espérance de vie :** 10 à 15 ans.

**Reproduction :** la femelle construit le nid dans un tronç d'arbre creux, où elle pond de 9 à 12 œufs qu'elle couve entre 28 et 30 jours.

**Statut :** le canard mandarin figure désormais dans la longue liste des espèces naturalisées en Europe.

Cet oiseau est en déclin en Asie, à cause de la destruction de son habitat. En 1980, le gouvernement japonais a passé commande de 3000 couples de canards mandarins pour repeupler les lacs du pays... aux Hollandais !

## LE CANARD MANDARIN : LE PREMIER EMPEREUR DE VOS PARCS !

Alors oui, évidemment, à Rueil, quand on évoque l'Empereur, il n'y en a que pour Napoléon Bonaparte. Pour autant, dans vos parcs, le vrai dignitaire, c'est bien moi ! Je peux vous dire que les autres canards me prêteraient volontiers serment d'allégeance à mon passage ! Il est vrai que je ne passe pas inaperçu. Un bec rouge corail, de larges favoris frangés orange mandarine, un sourcil blanc gracieusement courbé, un ventre orangé et deux incroyables « franges relevées » orange vif sur les côtés des ailes, comme deux voiles évoquant une galère... Le tout mis en valeur par une calotte violet sombre. Avouez, j'ai de quoi pavaner devant les autres anatidés. Et lorsqu'il s'agit de séduire ma belle, là aussi, je déploie le grand jeu : je parade en gonflant mes plumes et en me redressant.

Elles tombent toutes ! Contrairement à moi, ma compagne n'arbore pas un plumage aussi bigarré. Un plus pour se camoufler et échapper aux prédateurs lorsqu'elle couve. Au quotidien, je suis très robuste et adapte mon alimentation aux saisons comme aux opportunités : graines, fruits, insectes aquatiques et petits poissons que je capture dans les mares sont mes plats favoris. Lac, étangs, cours d'eau près des arbres, autant de lieux que j'aime fréquenter et à Rueil-Malmaison, je suis plutôt bien gâté en la matière. Un conseil pour celles et ceux qui veulent préserver mon espèce : m'offrir toujours plus de cavités, ce qui permettrait de faciliter la ponte et d'augmenter le nombre d'œufs par année.

### Le saviez-vous ?

Le nom latin *galericulata* signifie « galère » et fait référence aux petits ailerons fauves que porte le mâle en période nuptiale ; ceux-ci rappellent un peu la silhouette des anciens bateaux nommés galères. En Chine, les canards mandarins sont des oiseaux sacrés, offerts aux jeunes mariés en symbole de la fidélité conjugale.

## LE CYPRÈS CHAUVÉ : UNE EXCEPTION QUI A DU CHARME !

Moi, je ne suis pas un conifère comme les autres. Hélas, j'ai cette particularité de perdre mes aiguilles en automne. Vous me direz, vous aussi, à cette saison, vous perdez vos cheveux. Mais bon, pour un conifère, c'est un peu la honte. Alors je compose avec ce handicap. J'ai en effet développé un super-pouvoir qui me permet de compenser la perte de mes aiguilles. Je suis capable, en toutes circonstances, de développer ce qu'on appelle des pneumatophores. Ce n'est pas une maladie respiratoire, rassurez-vous ! Il s'agit en fait de racines qui sortent du sol et permettent de m'auto-alimenter en dioxygène lorsque je suis dans un milieu pauvre comme les cours d'eau. Pas mal comme astuce, non ? Je limite aussi l'érosion des sols et, dès lors, favorise la stabilisation des berges. En outre, comme je pompe et transpire beaucoup d'eau, j'évite les inondations. Je suis également un bois très durable car j'ai cette capacité à stocker du carbone. En bref, même si je fais exception parmi les conifères, je reste un allié sûr de la biodiversité et de la préservation du climat. Ajoutons que je suis plutôt pas mal dans mon style. La fraîcheur de mon vert printanier fait de moi un arbre très décoratif. Et quand vient l'automne, alors que mon feuillage vire au brun, c'est là que je deviens le plus

resplendissant. Il serait donc dommage de ne pas me planter en ville, d'autant que je n'ai pas besoin d'être taillé ni élagué !

### Taxodium distichum

**Nom scientifique :** *Taxodium distichum*, conifère originaire des États-Unis, introduit en Europe en 1637, en même temps que le platane d'Occident.

**Hauteur :** 15 à 20 mètres.

**Largeur :** 7 à 8 mètres.

**Longévité :** peut vivre plus de 1200 ans, et jusqu'à 3000 ans dans son aire d'origine.

**Reproduction :** le cyprès chauve produit des cônes, qu'on appelle généralement des pommes de pin. Il possède des cônes mâles, qui produiront du pollen, et des cônes femelles, qui réceptionneront le pollen. Après la fécondation, le cône

femelle mûrit et produit une trentaine de graines qui se disperseront ensuite par le vent.

**Propriétés :** son bois, réputé imputrescible grâce à une huile qu'il contient, est utilisé pour la construction, l'ameublement, la parqueterie. Le cyprès chauve est très rustique, mais il est également résistant. Les maladies et les insectes parasites ou ravageurs ne semblent pas le toucher. Côté santé, le cyprès est efficace dans le traitement de toutes les manifestations de l'insuffisance veineuse : jambes lourdes, varices, hémorroïdes... Il est utile également en cas de toux sèche, d'extinction de voix.



**Didier Jung****PLUS D'UN MOT AU CONTEUR !**

« Ce qu'on ne veut pas savoir de soi-même finit par arriver de l'extérieur comme un destin », dixit Carl Gustav Jung, fondateur de la psychologie analytique. Une citation qui résume bien le parcours d'un autre Jung. Didier, de son prénom, ne pensait pas démarrer une « carrière » d'écrivain une fois à la retraite. Mais lorsque sa famille lui raconte l'histoire d'un de ses ancêtres, disparu sans raison, il n'en faut pas plus à ce Rueillois depuis plus de 40 ans pour reconstruire le fil de son existence. Il en fera un livre en 2002, *Le généalogiste*, premier d'une longue série. « J'ai écrit 21 livres entre 2009 et 2022 ! À Sciences-Po, un maître de conférences nous disait souvent "vous savez parler mais vous ne savez pas écrire". J'étais parmi ceux qui faisaient exception. Aujourd'hui, j'écris tous les jours, c'est un loisir et un plaisir. Je varie les genres : romans, nouvelles, polars (presque tous ont pour cadre l'île de Ré, où j'ai ma résidence secondaire) et des biographies. Sortir de l'oubli des personnages historiques m'anime beaucoup ! », raconte celui qui a notamment réhabilité le peintre William Bouguereau ou relaté le parcours des Cognacq-Jay. En mars prochain sortiront la réédition d'*Impasse de l'Ormeau* et un nouvel opus, *L'assassin de La Flotte-en-Ré*, chez Geste Éditions. Entre deux balades sur les bords de Seine ou à la Malmaison, Didier Jung va poursuivre son travail autour du général Lapasset, qui a brûlé ses drapeaux en 1870, refusant de les livrer à l'ennemi. « J'aimerais beaucoup trouver un personnage rueillois sur lequel personne n'aurait encore écrit », lance-t-il. Les livres de ce prolifique écrivain sont disponibles à la librairie Dédicaces. Avis à ceux qui voudraient découvrir sa plume !



## **Diane Wattlelos**

### **Aider les autres pour s'aider soi-même**

C'est parce qu'elle alimentait quotidiennement son compte Instagram, créé en 2019 alors qu'elle était au plus mal, que Diane Wattlelos, atteinte de cette maladie orpheline appelée algie vasculaire de la face (AVF), a été contactée par une éditrice pour raconter son combat dans un livre intitulé *Mes maux en couleurs*. « L'écriture m'a sauvée », avoue-t-elle avant d'expliquer : « Avoir l'opportunité de pouvoir aider les autres, qu'ils soient malades ou proches d'un malade, et de leur donner de l'espoir m'a fait énormément de bien et m'a procuré une confiance en moi que je n'ai jamais eue. » Car souffrir d'un handicap invisible comme l'AVF est lourd, très lourd. Comment imaginer, alors que Diane a une simple trace rouge sous l'œil droit, l'intensité des crises répétées, l'impossibilité de travailler, la complexité de vivre « comme tout le monde »... Alors, celle qui a vécu à Rueil jusqu'à l'âge de 19 ans se délecte de plaisirs tout simples (comme pouvoir regarder un film jusqu'au bout), sans que survienne une crise qui, disent les médecins, est aussi violente et douloureuse qu'une amputation sans anesthésie... Malgré tout, la jeune femme reste positive, pour Xavier, son amour et plus grand soutien, et pour leurs bout'choux, Raphaël et Capucine, ses plus belles victoires sur la maladie. L'une de ses lectrices résume son livre avec ces mots : « C'est beau, c'est dur, c'est émouvant, c'est à l'image de la vie. » Une belle leçon.

### **+d'infos**

**Mes maux en couleurs**, Éditions Leduc. Suivez Diane Wattlelos sur Instagram et Facebook : [les\\_maux\\_en\\_couleurs](#)



## Mariages



Petru VLAS  
& Mariana FLOREA



Roph DELCOURT  
& Lylia LAGHOUATI



Lucas GRIPP MELLADO DA  
COSTA & Valeria ANIKUSHINA



Younes OMERANI  
& Fouzia EL ÂTMANI



Amir SALAHSHOURNEJAD  
& Sara SAFA



Rêda BENABDELKADER  
& Marie ABOISSIERE



François-Xavier LECLERC  
& Astrid RAPAUD



Guillaume DONI  
& Zékré DOHOURA



Arnaud JOAN  
& Doriane DUSSART



Sylvain AVIT  
& Marie LOUIZAIRE



Mohamed-Larbi AZZOUK  
& Sophie TARISTAS



Jérémie TROGNÉE  
& Aurélie LE BOS



Fosta MAFITA KEMBO  
& Tracy NSUNGU



Frédéric CHAVINIER  
& Narimane CHEBCHÉB



François BERNARD  
& Aurélie BERNHARDT



Caner ALAN  
& Sophie NOGUEIRA



Oday ALMANASEER  
& Suzie LEMARIÉ



Blondin MUNDENGA MAYUNGA  
& Cynthia-Christelle CLAUIJO



## Naissances

**5 juillet** : Lou MILANO ■ **2 décembre** : Hakim HALAK ■ **3 décembre** : Louis CHÉRIAUX ■ **3 décembre** : Soukaïna KONE ■ **4 décembre** : Arthur DESTIN ■ **5 décembre** : Charlotte DE FALCO ■ **5 décembre** : Marlon VILLARET ■ **5 décembre** : Piya WILLEMS GUPTA ■ **6 décembre** : Delia MOUAZIZ ■ **6 décembre** : Lucas SÉGUY ■ **7 décembre** : Mila BUSSY ■ **8 décembre** : Leya AMROUS ■ **8 décembre** : Lyam MPANDZOU MOUANDA ■ **9 décembre** : Victor GINSCA ■ **10 décembre** : Isaura CONQUET ■ **10 décembre** : Malo LE FLOC'H ■ **12 décembre** : Lina BENFARES ■ **12 décembre** : Louis-Jacques LANGÉ ■ **12 décembre** : Noah VALEZY ■ **13 décembre** : Qassim AÏSSAOUI ■ **13 décembre** : Victorine LOUBAKI TEKA ■ **14 décembre** : Lucas-Baudouin FOTUE ■ **15 décembre** : Naïa KOULIBALY ■ **16 décembre** : Ezechiel CAUBEL ORIAS ■ **19 décembre** : Bitty CAMARA ■ **21 décembre** : Alexandre DOUBOVETZKY MEBRAD ■ **21 décembre** : Priam GUIEU ■ **22 décembre** : Layli FAILLER ■ **24 décembre** : Antonia HEBRARD ■ **26 décembre** : Anna ALIOUACHENE TIMIFAS ■ **26 décembre** : Gianni VALMAR ■ **26 décembre** : Nolan CHARAFOUDDINE ZOUBERT



## Décès

**5 décembre** : Nicolas VASSEUR ■ **5 décembre** : Pierre DA SILVA ■ **8 décembre** : Brigitte MONROE veuve PÉCOUT ■ **8 décembre** : Nicole TÊCHEUR veuve FAURE ■ **8 décembre** : René CONSTANS ■ **13 décembre** : Claude CHARPENTIER ■ **15 décembre** : Corinne LAVOIX ■ **15 décembre** : Richard GHIRARDOTTI ■ **15 décembre** : Lucienne WOLNOWICZ veuve ASSOULINE ■ **16 décembre** : Auguste HÉLIAS ■ **17 décembre** : Monique MAHAMEDISSUP épouse PASGRIMAUD ■ **18 décembre** : Roger DOMENC ■ **19 décembre** : Patricia WYROSLAK veuve ROUSSEL ■ **20 décembre** : Jeanne KREBS veuve VAUDRON ■ **20 décembre** : Monique DERUDDER veuve MURE ■ **21 décembre** : Jeanne GRAFF veuve GUERCHE ■ **22 décembre** : Ophélie BANGOU ■ **22 décembre** : Pierre MANSIAT ■ **23 décembre** : Chantal VASSEUR épouse LE PRIOL ■ **23 décembre** : Jean-Pierre THORN ■ **25 décembre** : Micheline SEIGNEUR veuve CHARPENTIER ■ **26 décembre** : Édouard GODARD ■ **26 décembre** : Julienne MAZANDOU veuve MOUKOUEKE ■ **27 décembre** : Claude RICHIER veuve DAVOULT ■ **29 décembre** : Lakhdar BOUCHAMA ■ **30 décembre** : Jeanne LE DENMAT veuve GROUFFAL ■ **31 décembre** : Jean DUCROT

La rédaction vous informe qu'un décalage de plusieurs mois peut se produire entre la date de la célébration des mariages et la publication des photos.