

RUEIL-MALMAISON EST PAR NATURE UNE VILLE TRÈS VERTE

Grâce à sa position géographique à proximité de la Seine, à ses parcs historiques (Bois-Préau, château de Malmaison, Père Joseph...), à ceux créés au siècle dernier (parcs de l'Amitié, des Impressionnistes...) et aux plus récents (Carrey de Bellemare, parc Bernard Moteurs, promenade de l'hippodrome...), on ne recense pas moins de 37 parcs et squares dans la ville !

130 hectares auxquels s'ajoutent les 200 hectares de la forêt de La Malmaison et les 200 hectares du vallon des Gallicourts. Au total 530 hectares, soit plus d'un tiers de la superficie de la ville (1454 hectares), sont réservés à la végétation, l'équivalent de 60 m² et 3 arbres par habitant !

Bientôt d'autres lieux de verdure s'ouvriront aux promeneurs grâce aux aménagements du parc public (2,5 ha avec lac central) au sein du projet Richelieu et du parc traversant de 5,4 ha à l'intérieur de l'écoquartier.

Un « patrimoine vert important » (quelques 371 espèces végétales et 198 espèces animales ont été recensées sur notre territoire !) que nous sommes résolus à protéger et agrandir en intégrant de nouveaux « espaces-nature » dans les aménagements en cours et futurs et au travers des actions quotidiennes en faveur de la biodiversité. Le label 4 fleurs, que la commune détient depuis maintenant 27 ans, est là pour le rappeler.

D'ailleurs, vous pouvez le constater par vous-même en regardant ce nouveau plan de Rueil : le vert est partout !

Je vous invite à le garder à portée de main et à profiter des promenades (ainsi que des monuments historiques) que notre belle ville vous offre.



Patrick Ollier

Ancien ministre
Maire de Rueil-Malmaison
Président de la Métropole du Grand Paris

Rueil complètement à vous

LA BIODIVERSITÉ EST PRÉSENTE À RUEIL



L'**ORCHIS PYRAMIDAL** est une magnifique orchidée sauvage qui mesure entre 25 et 60 cm. D'un rose vif et à l'inflorescence conique, on la trouve dans le vallon des Gallicourts mais également sur l'esplanade Belleveille (plus d'infos sur orchidee92.ffao.free.fr).



Le **RENARD ROUX** a souvent mauvaise réputation, on le dit sournois et voleur, mais il est un précieux allié contre la pullulation de certains rongeurs dont il raffole. À la tombée de la nuit ou au lever du jour, cherchez-le à la lisière des bois. Sa manière de chasser, que l'on appelle « mulotage », est un spectacle extraordinaire. On peut l'apercevoir la nuit dans de nombreux secteurs de la ville.



1

LE PARC DES IMPRESSIONNISTES

Situé sur les berges de Seine, face à l'Île des Impressionnistes, ce parc d'1,1 hectare rend hommage aux grands peintres de la fin du XIX^e siècle. La pièce d'eau (agrémentée d'une passerelle de bois, d'un kiosque, d'une roseraie et d'un jardin blanc) évoque le jardin de Claude Monet à Giverny. Une collection d'arbres fruitiers et des cheminements discrets complètent le lieu.



2

LE PARC DE BOIS-PRÉAU

La statue de Joséphine à l'entrée principale de cet écrin de verdure de 16,1 hectares rappelle son ancienne appartenance au domaine de Malmaison. Tout en courbes, pentes douces, rivières et bassins, ce jardin historique a conservé son style à l'anglaise de la fin du XVIII^e siècle. Sa situation géographique en plein centre-ville, sa grande pelouse et des arbres bicentennaires (notamment les pins laricio ou les groupes remarquables de noisetiers de Byzance) en font aujourd'hui l'un des lieux les plus prisés de Rueil-Malmaison.



3

LE PARC DU CHÂTEAU DE MALMAISON

Around du Château de Malmaison, un parc de 6 hectares reflète la passion de l'Impératrice Joséphine (propriétaire du domaine de 1799 jusqu'à sa mort au sein même du château, en 1814) pour l'introduction des plantes telles que le magnolia pourpre, la pivone arbustive, l'hibiscus, le camélia, le dahlia ou encore quelques-unes des 250 espèces de roses qu'elle a pu faire venir du monde entier. Plusieurs arbres sont à y découvrir, notamment quelques exemplaires remarquables comme le cèdre de Marengo planté en 1800 sur commande de Joséphine, le catalpa bicentenaire ou le bel exemple de marcottage du thuya atteignant les 18 mètres !

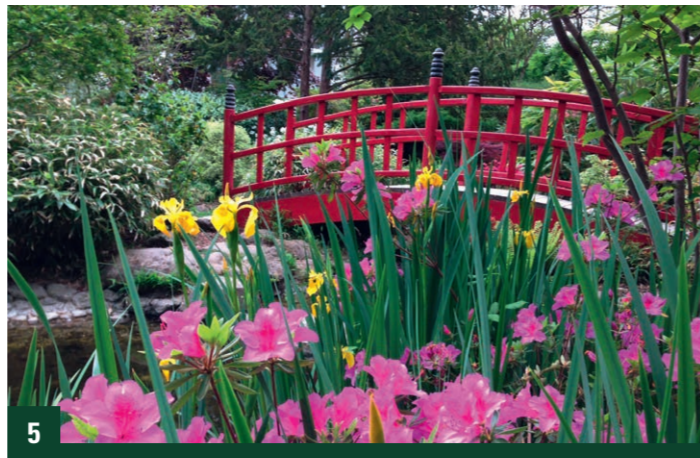


4

LA PROMENADE DES BORDS DE SEINE

Sur les traces des peintres Manet et Renoir, la promenade de la berge de Seine s'étend sur plus de 7 km (dont 3,5 km sur le territoire de Rueil-Malmaison). Arpentée depuis le XIX^e siècle par des promeneurs curieux d'y découvrir canotages et guinguettes (dont la guinguette Gique), récemment restaurée, ces lieux offrent aujourd'hui aux promeneurs comme aux cyclistes un chemin privilégié, ponctué d'aunies glutineux et de saules pleureurs.

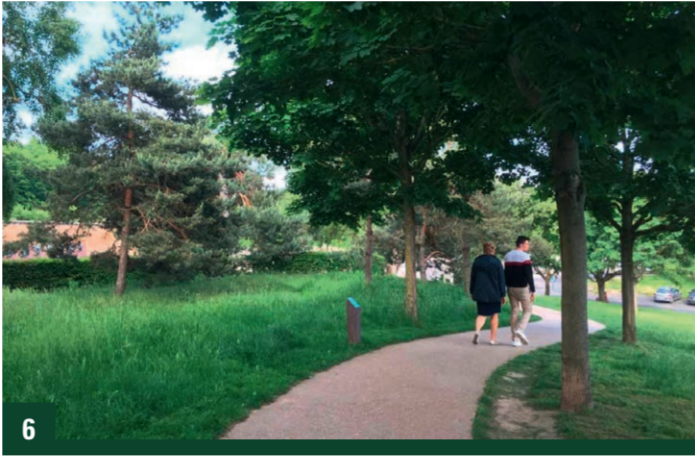
Deux promenades y ont été aménagées en l'honneur de deux villes jumelles, Zouk Mikael, au Liban, et Bad Soden, en Allemagne. La promenade Zouk Mikael relie la plaine des Closeaux au village Belle-Rive tandis que la promenade Bad Soden permet de joindre le nord du département au village Rueil-sur-Seine.



5

LE PARC DE L'AMITIÉ

Situé à proximité du centre-ville, le parc de l'Amitié est un havre de paix autant qu'un lieu de détente. Sur une superficie de 1,5 hectare, les différentes zones, à l'instar du jardin japonais avec son « pont rouge », évoquent les nombreuses villes avec lesquelles Rueil-Malmaison est jumelée. Différentes plantations d'espèces originaires de chaque région y ont ainsi été intégrées. Dernier en date (avril 2019), le jardin ouzbek avec la statue du philosophe médiéval persan, Avicenne, offerte par la ville de Boukhara. Du côté du conservatoire, la roseraie permet d'admirer des variétés de roses telles que « Jubilé impérial », créée en hommage à l'Impératrice Joséphine à l'occasion du Jubilé impérial de 2012, et « Souvenir de Joséphine » créée au château en 2014.



6

PROMENADE JACQUES-BAUMEL

Lieu de pèlerinage pour la France résistante, le parc du Mont-Valérien offre un panorama exceptionnel sur la vallée de la Seine. La promenade Jacques-Baumel, ainsi nommée en hommage à l'ancien maire de Rueil-Malmaison, également figure de la Résistance, traverse tout le parc. En dehors du parc, la colline abrite (rue Cuvier) la vigne municipale.



7

CARREY DE BELLEMARE

Le parc Carrey de Bellemare se compose de plusieurs espaces : des prairies naturelles, des prairies fleuries et trois jardins thématiques (un dédié aux insectes, un aux plantes méditerranéennes et un aux graminées). Ces zones ont été conçues pour favoriser la cueillette par les habitants et maintenir le potentiel écologique pour la faune, dans un esprit de préservation et de développement de la biodiversité. Les modes de gestion et choix des matériaux ont suivi la logique écologique, de même que la mise en place d'un hôtel à insectes et de pierriers.



8

LE VERGER DE BUZENVAL ET LE JARDIN D'ÉLODIE

En plein cœur du village de Buzenval, le verger est un parc de 5 500 m², agrémenté de nombreux arbres fruitiers (poiriers, pommiers, cerisiers...). Il fait le lien entre le bois de Saint-Cucufa, accessible par la promenade de la Duchesse de Cadore (qui longe le centre équestre), et le Clos des terres rouges. Lieu de quiétude idéal pour les riverains et les promeneurs qui s'installent au sein des étendues de pelouses sous les frondaisons des arbres, le verger de Buzenval accueille aussi chaque année plusieurs manifestations populaires autour du kiosque d'inspiration début XX^e siècle. Aucun produit chimique n'est utilisé pour l'entretien des arbres, dont les fruits sont en libre accès pour les riverains qui peuvent les déguster sur place ou repartir avec un panier garni. En arrivant de la forêt de Malmaison, on traverse le jardin d'Élodie, un écrin de nature composé d'une vaste prairie arborée de plus de 7 000 m² et d'une aire de jeux pour les plus petits.



9

LE PARC BERNARD MOTEURS

Situé sur l'ancien site de l'usine Bernard Moteurs, le parc éponyme de 3 500 m² propose d'un côté plusieurs espaces de jeux pour enfants répartis par tranches d'âge, des espaces verts, des bancs publics et un terrain de pétanque, et de l'autre une roseraie de 275 m². Entièrement clôturé, il borde une placette avec une fontaine centrale et un parking de proximité d'une vingtaine de places.



10

LE PARC DU PÈRE JOSEPH

Sur une partie du domaine ayant appartenu au Cardinal de Richelieu, ce parc abrite la maison de François Leclerc du Tremblay, dit le Père Joseph, grand ami, confident et ambassadeur du Cardinal. Le parc du Père Joseph héberge des arbres de grande taille, des surfaces engazonnées et des aires de jeux.



11

LE PARC DU CARDINAL

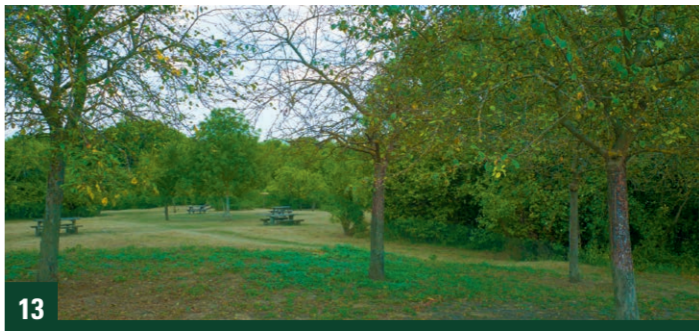
Projet en cours de réalisation (sur l'ancien site de Novartis), le parc du Cardinal sera l'occasion d'une promenade dans un espace de 2,5 hectares, agrémenté de nombreux arbres (dont certains remarquables par leur taille et leur âge) et d'un étang naturel. Réminiscence du vaste domaine du Cardinal de Richelieu, ce parc fera la part belle aux évocations historiques du site et aux choix paysagers de l'époque.



12

LA FORÊT DOMANIALE DE MALMAISON

La forêt domaniale de Malmaison, plus connue sous le nom de bois de Saint-Cucufa, a appartenu aux moines bénédictins, puis à Joséphine de Beauharnais après la Révolution. Propriété de l'État depuis 1871, elle est aujourd'hui gérée par l'Office National des Forêts (O.N.F.), qui en assure les coupes régulières pour la régénération des plantes. Cette belle forêt de 200 hectares est essentiellement constituée de châtaigniers et de chênes. Son relief et sa mosaïque de sols expliquent la grande variété de paysages : futaiques de chênes anciens, pentes couvertes de châtaigniers, aulnaies-frénaises dans les vallons... Elle abrite une riche biodiversité, notamment dans les milieux ouverts tel que l'étang de 2 hectares. On y trouve d'intéressantes espèces d'oiseau, d'amphibiens, de reptiles, de chiroptères, une grande variété d'insectes et des chevreuils, issus des réintroductions de 1989 et 1990.



13

ESPACE NATUREL DES GALLICOURTS

Partie non négligeable du Parc Naturel Urbain (P.N.U.), l'espace naturel des Gallicourts (50 hectares) est une aire à haute valeur écologique et paysagère dans le département des Hauts-de-Seine. Planté de nombreux arbres (fruitiers notamment) et entretenu en gestion différenciée, cet espace est un véritable repaire pour la faune et la flore indigènes. En effet, il accueille une grande partie des espaces riveillais (plus de 370 espèces végétales et près de 200 espèces animales) et assure le rôle de corridor écologique entre la forêt de Malmaison et la Seine.



14

LE PARC DU CLOS DES TERRES ROUGES

Fruit d'un vaste projet de restructuration du quartier du Clos des terres rouges, le parc du même nom, fermé à toute circulation d'engin motorisé, fait le lien entre le village Buzenval et ses commerces d'un côté et le cœur du village Mazurières de l'autre. Il propose aux riverains de tous âges différents espaces de passage, de balade, de jeux et de repos. Plusieurs parterres fleuris agrémentés de bancs, deux aires de jeux, un espace liberté jeunesse dédié au sport et des grandes étendues engazonnées sont aménagés au milieu d'arbres de différentes essences (résineux, peupliers, platanes...).



15

L'ESPLANADE BELLE-RIVE (DALLE DE L'A86) ET LA PLAINE DES CLOSEAUX

La couverture de la jonction ouest de l'autoroute A86 a permis la création d'un nouvel espace naturel. Cet axe vert permet (à travers la passerelle qui enjambe la R.D. 913) de joindre la forêt de Malmaison et les berges de Seine par des cheminements entièrement végétalisés et réservés aux piétons. La plaine des Closeaux bénéficie d'une gestion différenciée lui conférant un aspect naturel et permettant d'offrir un vaste refuge à la faune et la flore indigènes. Plusieurs structures sportives sont aménagées dans les deux espaces : agrès, terrains de foot, terrains de pétanque, aire de jeux et tables de pique-nique.



16

LE SQUARE TUCK

De nombreux squares ponctuent toute la ville et permettent à chaque Rueillois de profiter d'un espace vert de proximité. Situé à l'angle de l'avenue Napoléon-Bonaparte et du boulevard Franklin-Roosevelt, le square Tuck, ainsi dénommé en l'honneur d'Edward Tuck, grand mécène du début du XX^e siècle, a été aménagé sur un des nombreux terrains lui ayant appartenu et qu'il a légués à la ville de Rueil-Malmaison. Ce lieu propose aux visiteurs plusieurs espaces aménagés à l'instar de la roseraie, composée de 510 rosiers issus de 55 variétés. Parmi les arbres, on remarque un cèdre de plus de 150 ans, des amandiers et plusieurs chênes du Liban, particularités du site. Les plus jeunes profitent d'une aire de jeux accessible de 2 à 10 ans.



17

LA PROMENADE DE L'HIPPODROME

Longue de près d'un kilomètre, la promenade de l'hippodrome a été achevée en mai 2016. Elle longe l'hippodrome de Saint-Cloud et est très appréciée par les joggeurs qui peuvent ainsi boucler le parcours tout autour. Les six panneaux relatant l'histoire du site permettent aux promeneurs de se cultiver tout en profitant de ce cadre de verdure.



60M²
d'espaces verts
par habitant ?
C'est à Rueil !



LA BIODIVERSITÉ EST PRÉSENTE À RUEIL



Bien que le mâle arbore d'éclatantes couleurs, le caractère timide et discret du **BOUVREUIL PIVOINE** fait de lui un oiseau que l'on n'observe pas si facilement. Il affectionne particulièrement les zones boisées avec un sous-bois assez dense, mais on peut également le croiser dans les parcs. Partez à sa rencontre dans le parc naturel des Gallicourts, on l'y croise souvent.



Si vous ne voyez pas la **GRENUILLE VERTE**, il y a de fortes chances que vous l'avez déjà entendue. Au printemps, le chant des mâles anime bruyamment les plans d'eau pour tenter de séduire les femelles. Ouvrez l'œil près de l'étang du bois de Saint-Cucufa, elle ne s'éloigne jamais de l'eau.



Espèce commune et sympathique, le **HÉRISSON D'EUROPE** se fait cependant assez rare dans nos jardins. Il est pourtant aisé de faciliter ses déplacements : n'hésitez pas à aménager des trous au pied de vos grillages et clôtures. D'autres animaux en profiteront également !

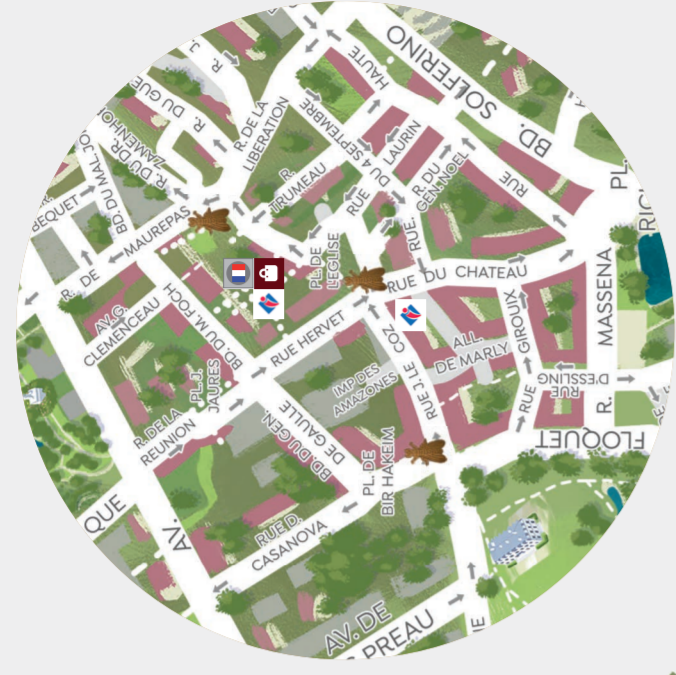


Le plus petit cervidé européen, le **CHEVREUIL**, est facilement reconnaissable à son fessier clair, appelé « miroir ». Les mâles se nomment brocards et portent des bois caducs, c'est-à-dire qu'ils tombent tous les ans. Les femelles se nomment chevrettes et leur miroir est en forme de cœur. Si vous voulez en observer, sachez qu'ils sont nombreux dans le vallon des Gallicourts.

RUEIL-MALMAISON VILLE VERTE

PLAN

RUEIL-MALMAISON



MONUMENTS ET MUSÉES



P PARKING

STATION VÉLIB

RER GARE RER

STATION DE TAXIS

TABLE D'ORIENTATION
(Belvédère des Galllicourts)

FERME PÉDAGOGIQUE

ACCROBRANCHE

GOLF

HÔTEL DE VILLE

PISCINE

THÉÂTRE

CINÉMA

MÉDIATHÈQUE

LA POSTE

MAISON GIQUEL DAUBIGNY

MARCHÉ

TOILETTES

WIFI

OFFICE DE TOURISME

BOUTIQUE DE L'IMPÉRATRICE

- Chemin Joséphine et Napoléon Bonaparte**
2,5 km (40 mn)
Départ conseillé : Musée d'Histoire Locale
- Promenade du Domaine de la Fouilleuse**
3,6 km (1h 30)
Départ conseillé : Champ de courses
- Promenade des Galllicourts**
10 km (2h 45)
Départ conseillé : Gare de RER Rueil-Malmaison
- Promenade Jacques Baumelet**
2,4 km (40 mn)
Départ conseillé : Rue des Talus
- GR 11**
Portion du trajet
- GR 2**
Portion du trajet
- Promenade à vélo**
Bords de Seine jusqu'à l'étang de Saint-Cucufa